

DECISION D'APPROBATION DE MODELE
N° 93.00.681.004.1 DU 9 MARS 1993

Doseuses pondérales DELAERE modèle EB 20

LA PRESENTE DECISION EST PRONONCEE EN APPLICATION DU DECRET N° 88-682 DU 6 MAI 1988 RELATIF AU CONTROLE DES INSTRUMENTS DE MESURE ET DU DECRET N° 76-279 DU 19 MARS 1976 REGLEMENTANT LA CATEGORIE D'INSTRUMENTS DE MESURE : DOSEUSES.

FABRICANT

Société DELAERE, Nijverheidslaan 51, B 8540
Deerlijk (Belgique).

DEMANDEUR

Société HERMIER, ZI Les Paluds 2, 100, avenue
de la Mairie, 13400 Aubagne.

CARACTERISTIQUES

Les doseuses pondérales DELAERE modèle EB 20 sont destinées au conditionnement par pesées brutes de produits granuleux ou pulvérulents en sacs grande contenance et sont constituées par :

1° Un dispositif d'alimentation du produit à 2 débits réalisé au moyen d'une vanne automatique à 2 débits en aval de laquelle se trouve une bouche de remplissage télescopique équipée d'un système de gonflage des sacs et d'un dispositif serre-sacs.

2° Une unité de pesage constituée par :

- un dispositif récepteur de charge constitué par un châssis sur lequel est monté un dispositif transporteur à rouleaux, cet ensemble reposant sur le dispositif équilibreur et transducteur de charge,

- un dispositif électronique de mesure et d'asservissement incluant :

- un dispositif indicateur numérique (DELAERE dénommé D 10) dont le fonctionnement est

basé sur le principe d'une conversion analogique-numérique et dont la partie traitement des informations est assurée par une unité logique à microprocesseur.

Les principales caractéristiques métrologiques de ce dispositif sont :

- impédance minimale de charge de l'alimentation : $87,5 \Omega$
- tension d'alimentation des capteurs : 10 V
- échelon minimal de tension : $1 \mu V$
- nombre maximal d'échelons : 3 000
- nombre maximal de mesures réalisées par seconde : 18,8

- un dispositif équilibreur et transducteur de charge constitué par 4 capteurs à jauges de contrainte travaillant en flexion dont les caractéristiques sont compatibles avec celles du dispositif indicateur numérique, qui doivent être accompagnés de fiches techniques sur lesquelles figurent leurs caractéristiques et respectant les conditions suivantes :

- $Z_a = 415 \Omega \pm 15 \Omega$
- $Z_s = 350 \Omega \pm 5 \Omega$
- $U \leq 20 V$
- $n_{max} \geq 3 000$
- $E_{max} \geq Max + T_0$, où T_0 représente la valeur du tirage à vide,
- $E_{min} \leq T_0$, où T_0 représente la valeur du tirage à vide,
- $e_{min} \leq e/2$, où e représente l'échelon de vérification de la doseuse pondérale,
- $S U_e / E_{max} \geq 4 \mu V$, où S est la sensibilité exprimée en mV/V , U la tension d'alimentation du capteur exprimée en V , E_{max} exprimée en kg et e en g .

3° Les dispositifs suivants (dont certains sont optionnels ou inhibés selon les applications) :

- dispositif semi-automatique de mise à zéro,
- dispositif indicateur de zéro,

- dispositif automatique de contrôle de mémoire interne à la mise sous tension,
- dispositif automatique et permanent de contrôle des paramètres,
- dispositif indicateur d'anomalie,
- dispositif semi-automatique de contrôle des afficheurs,
- dispositif semi-automatique de tare permettant de définir la tare de l'emballage au départ d'une séquence de dosage ; cette valeur est alors la valeur de tare prise en compte par un dispositif automatique permanent ou intermittent de tare,
- dispositif de sortie permettant la connexion d'organes périphériques,
- dispositif de prédétermination de masses (consignes, erreurs de jetée, ...),
- dispositif de prédétermination de valeurs limites (tolérances supérieure et inférieure),
- dispositif d'indication de pesées légères ou de pesées lourdes,
- dispositif de correction automatique des pesées légères (peut être inhibé),
- dispositif automatique de centrage de la valeur moyenne des doses (peut être inhibé).

Les caractéristiques métrologiques sont les suivantes :

- unité de pesage :
 - $500 \text{ kg} \leq \text{Max} \leq 1\,600 \text{ kg}$
 - nombre maximal d'échelons : 3 000
 - $\text{Min} \geq \text{Max}/5$
- doseuse pondérale :
 - températures limites d'utilisation : $- 10 \text{ }^\circ\text{C}$ à $+ 40 \text{ }^\circ\text{C}$
 - plage de fonctionnement comprise entre Min et Max
 - cadence : selon le produit, elle peut atteindre 35 emballages par heure.

INSCRIPTIONS REGLEMENTAIRES

La plaque d'identification des instruments concernés par la présente décision comporte les indications suivantes :

- Doseuse pondérale DELAERE
- Modèle : ... N° ... Année ...
- Décision n° 93.00.681.004.1 du 9 mars 1993
- Plage de fonctionnement :
Max = ... kg Min = ... g

- Echelon = ... g
- Températures limites d'utilisation : de $- 10 \text{ }^\circ\text{C}$ à $+ 40 \text{ }^\circ\text{C}$
- Produit(s)
- Dispersion(s) nominale(s)
- Cadence(s).

CONDITIONS PARTICULIERES DE VERIFICATION

La vérification des doseuses pondérales DELAERE modèle EB 20 est effectuée en une phase au lieu d'installation.

DEPOT DE MODELE

Plans et schémas déposés à la sous-direction de la métrologie, à la direction régionale de l'industrie, de la recherche et de l'environnement de Provence-Alpes-Côte-d'Azur et chez le demandeur.

VALIDITE

La présente décision a une validité de 10 ans à compter de la date figurant dans son titre.

ANNEXES

Description de la face avant du dispositif indicateur.

Photographie n° 5934-1.

Schéma n° 5934-2.

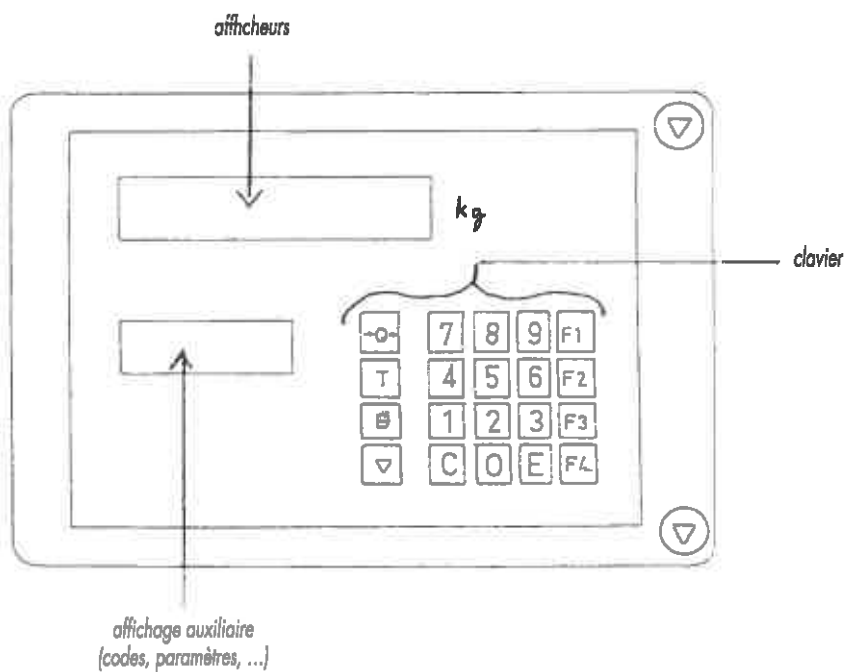
POUR LE MINISTRE ET PAR DELEGATION :

PAR EMPÊCHEMENT DU DIRECTEUR DE L'ACTION REGIONALE
ET DE LA PETITE ET MOYENNE INDUSTRIE,
L'INGENIEUR EN CHEF DES INSTRUMENTS DE MESURE,

J. HUGOUNET

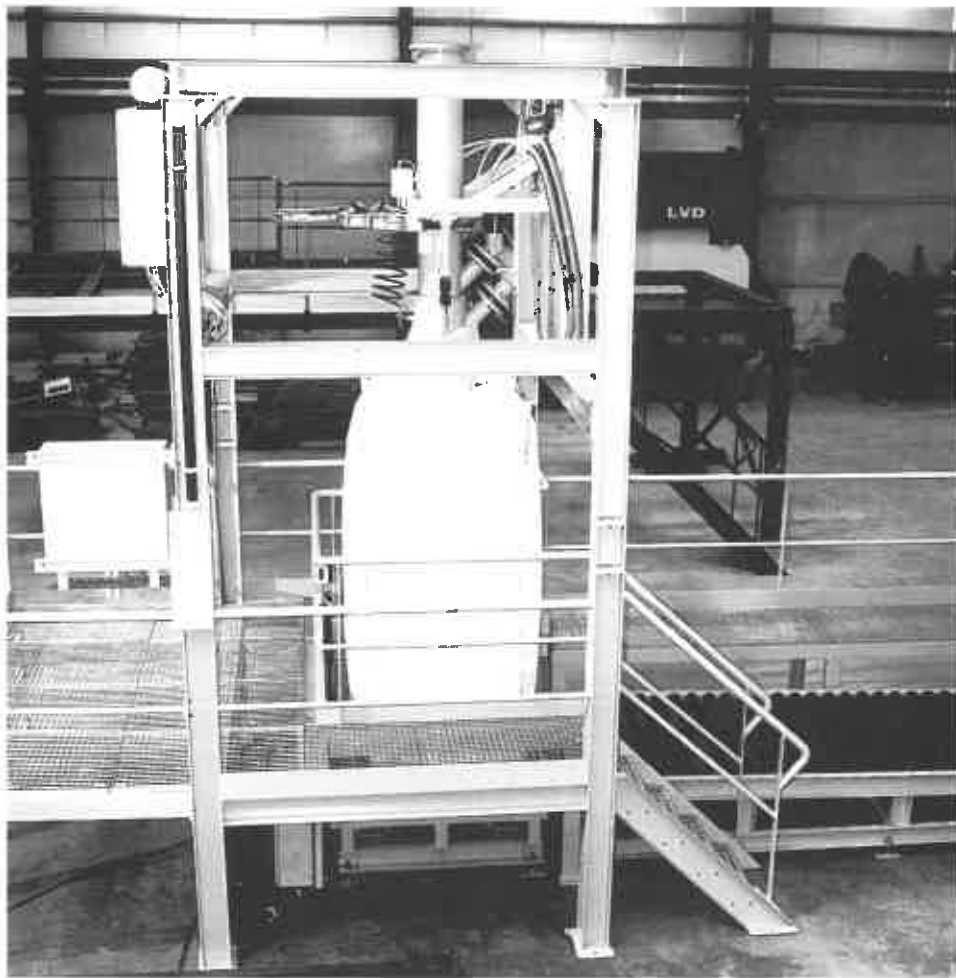
DOSEUSES PONDERALES DELAERE EB 20

Description de la face avant du dispositif indicateur



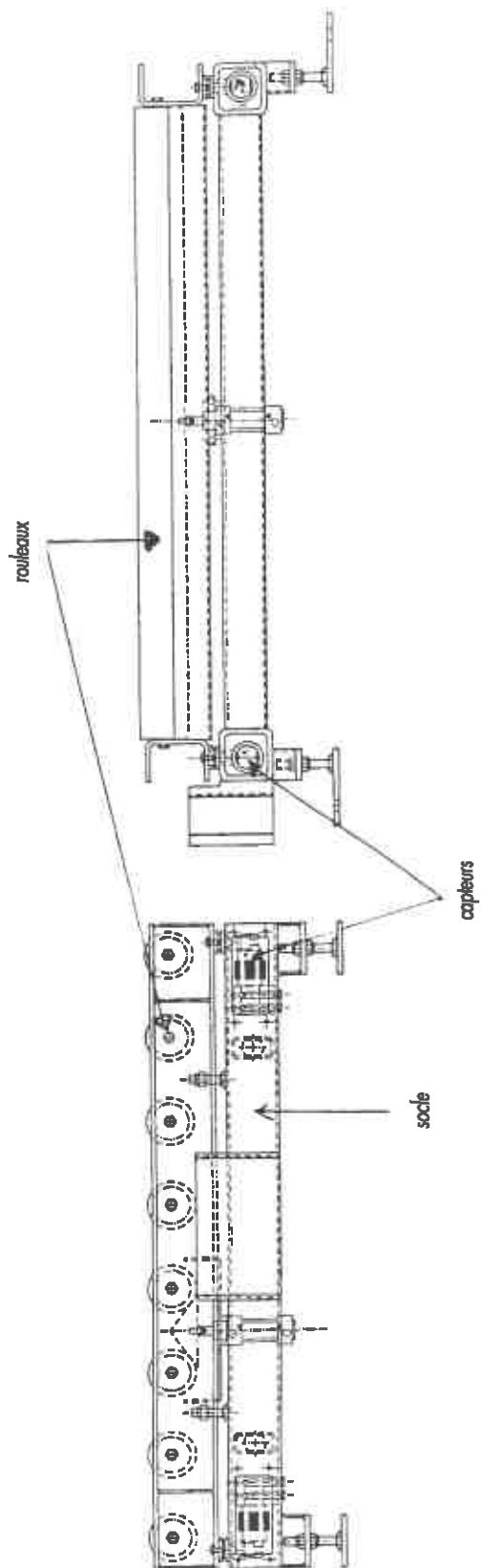
- Touche "▽" : commande le dispositif semi-automatique de contrôle des afficheurs
- Touche "→0←" : commande le dispositif semi-automatique de mise à zéro
- Touche "T" : commande le dispositif semi-automatique de tare
- Touche "B" : permet d'afficher la valeur pesée brute
- Touches "0" à "9" : clavier numérique
- Touches "C" et "E" : annulation et validation des paramètres saisis au clavier
- Touches "F1", "F2", "F3" et "F4" : Touches permettant d'activer des fonctions programmables (options disponibles lors du cycle de dosage)

■ N° 5934-1
DOSEUSES PONDERALES DELAERE EB 20





■ N° 5934-2
DOSEUSES PONDERALES DELAERE EB 20



Vue de face

Vue latérale

