



Tableau de bord du tourisme

juin 2013

dgcis
TOURISME

dgcis

direction générale de la compétitivité
de l'industrie et des services



Directeur de la publication : Pascal Faure
Direction éditoriale : François Magnien
Auteurs : Séverine Francastel, Abdel Khiati, Jean-Christophe Lomonaco, Daniel Rulfi et Sylvie Scherrer
Conception : Gwenaëlle Solignac
Maquette : Hélène Allias-Denis, Brigitte Baroin
Édition : Nicole-Merle Lamoot, Gilles Pannetier

Tableau de bord du tourisme

juin 2013



Sommaire

Présentation	8
Vue d'ensemble	10

1. Le tourisme des Français

Les réalisations	14
Indicateurs clés sur les voyages réalisés en France et à l'étranger	14
Nuitées en France et à l'étranger, selon le mode d'hébergement principal	15
Durée moyenne de voyage en France et à l'étranger, selon le mode d'hébergement principal	16
Voyages réservés en France et à l'étranger	17
Voyages réservés en France et à l'étranger, selon leur durée ..	17
Dépenses des voyages en France et à l'étranger	18
Taux de départ toutes destinations, selon la profession- catégorie socioprofessionnelle (PCS) du chef de ménage	19
Voyages, nuitées et durée moyenne de voyage en France, selon le type d'espace	20
Le littoral français, selon la façade maritime	21
Les montagnes françaises, selon le massif	22
Voyages des touristes français par grande région de destination	23

Nuitées des touristes français par grande région de destination	23
Top 5 des destinations régionales françaises	24
Indicateurs sur les excursions à la journée en France et à l'étranger	25

Les intentions	26
Indicateurs clés sur les intentions de voyages en France et à l'étranger	26
Nuitées prévues en France et à l'étranger, selon le mode d'hébergement principal	27
Durée moyenne de voyage prévue en France et à l'étranger, selon le mode d'hébergement principal	28
Taux d'intention de départ toutes destinations, selon la profession-catégorie socioprofessionnelle (PCS) du chef de ménage	29
Voyages, nuitées et durée moyenne de voyage prévue en France, selon le type d'espace	30
Le littoral français, selon la façade maritime	31
Les montagnes françaises, selon le massif	32
Voyages prévus des touristes français par grande région de destination	33
Nuitées prévues des touristes français par grande région de destination	33

2. L'activité des professionnels du tourisme

La fréquentation hôtelière 36

Clientèles française et étrangères, selon la région mondiale de provenance	36
Principales clientèles européennes	37
Principales clientèles extraeuropéennes	38
Fréquentation hôtelière, selon la région	39
Fréquentation hôtelière, selon le type d'hôtel et sa catégorie	40
Clientèles française et étrangères, selon le type d'espace	41
Clientèles française et étrangères, selon la façade maritime	42
Clientèles française et étrangères, selon le massif	43
Clientèles française et étrangères, selon la catégorie	44
Taux d'occupation des hôtels, selon la région	45
Taux d'occupation des hôtels, selon le type d'espace et la catégorie	46

Les taux de réservation des hébergements 47

Taux de réservation, selon le type d'hébergement	47
Taux de réservation des hôtels et des campings, selon la catégorie	47
Taux de réservation des hôtels et des campings, selon le type d'espace	48
Taux de réservation des hôtels, selon la zone régionale	49

Taux de réservation des campings, selon la zone régionale	49
Perspectives à six mois des professionnels, selon le type d'hébergement	50
Perspectives à six mois des professionnels, selon la catégorie	50
Perspectives à six mois des professionnels, selon le type d'espace	50

La perception des chefs d'entreprise de l'hébergement sur la tendance passée et à venir de leur secteur 51

Perception des chefs d'entreprise du secteur de l'hébergement	
- sur la situation récente de leur entreprise	51
- sur la demande et les perspectives générales dans le secteur	51
- sur leur activité (chiffre d'affaires)	51
- sur leurs prix de vente	51
- sur leurs investissements	52
- sur leurs effectifs	52
- sur leurs difficultés de recrutement	52

Les indices des prix à la consommation des biens et des services caractéristiques du tourisme 53

Les prix à la consommation des biens et services caractéristiques du tourisme	53
Consommation touristique et générale	53
Hôtellerie y compris pension	53

Loyers des résidences de vacances	54
Hébergements de vacances	54
Voyages touristiques tout compris	54
Restauration et cafés	54
Transports aériens de voyageurs	55
Carburants	55
Services récréatifs	55
Spectacles culturels et musées	55

3. Le tourisme international

Arrivées de touristes internationaux par région mondiale de destination	58
Évolution des arrivées de touristes internationaux par région mondiale de destination	59



Présentation

Le tableau de bord du tourisme DGCIS dresse un panorama conjoncturel de l'activité touristique en France. Sept parutions ont lieu dans l'année, une tous les deux mois environ, à proximité des périodes de congés scolaires. Chaque parution contient une batterie d'indicateurs, physiques ou monétaires, en niveau et en évolution, portant essentiellement sur l'activité des deux mois précédents et sur les perspectives pour les deux mois suivants (voir tableau ci-dessous).

Tableau de bord du mois de...	Réalisations des mois de...	Prévisions des mois de...
Février	Novembre, décembre	Février, mars
Avril	Janvier, février	Avril, mai
Juin	Mars, avril	Juin, juillet
Juillet	Avril, mai	Juillet, août
Septembre	Juin, juillet	Septembre, octobre
Octobre	Juillet, août	Octobre, novembre
Décembre	Septembre, octobre	Décembre, janvier

Le tableau de bord du tourisme DGCIS prend le relais du baromètre TNS-Sofres pour Atout France, publié pour la dernière fois en juillet 2011. Il décrit la demande touristique des Français (en France et à l'étranger), ainsi que l'activité des professionnels du tourisme en France, en particulier ceux de l'hébergement. Le document présente plusieurs indicateurs couramment utilisés dans le domaine du tourisme : taux de départ, voyages, nuitées, durées moyennes de voyage, taux d'occupation des hébergements, montants dépensés au cours des séjours, etc. Les principaux indicateurs sont déclinés localement, par région administrative ou par grande région, et par type d'espace (urbain, littoral, etc.). Les évolutions indiquées s'entendent par rapport au même mois de l'année précédente.

Les sources utilisées

Dans l'ensemble du document, un « voyage » touristique fait référence à la période comprise entre le départ et le retour au domicile ; il est mesuré en nuitées passées hors du domicile. Tous les voyages sont comptabilisés, qu'ils soient réalisés pour motif personnel ou professionnel. On distingue les voyages de courte durée (d'une à trois nuitées) et les voyages de longue durée (au moins quatre nuitées). L'ensemble des dépenses, effectuées en vue ou au cours des voyages, sont comptabilisées.

- L'enquête DGCIS-Banque de France Suivi de la Demande Touristique (SDT), réalisée par courrier chaque mois auprès d'un panel de 20 000 personnes représentatif de la population des 15 ans et plus en France métropolitaine, alimente le volet de la demande touristique effective pour la clientèle française. Les personnes interrogées indiquent leurs principaux voyages et excursions à la journée terminés au cours du mois. 10 000 personnes du panel indiquent également leurs intentions de voyages pour les deux mois suivants. L'enquête a été aménagée courant 2011 pour les besoins spécifiques du tableau de bord, d'une part en raccourcissant les délais de production des résultats, d'autre part en améliorant l'information portant sur les intentions de voyages.

S'agissant des voyages réalisés, les résultats de l'enquête sont consolidés, donc plus robustes, pour le mois le plus ancien ; ils sont provisoires pour le mois le plus récent, donc plus fragiles, en raison d'une période de collecte plus courte. Sur l'ensemble de l'année 2012, l'analyse des écarts entre les données provisoires et les données consolidées montre une sous-estimation systématique des voyages par les résultats provisoires, qui varie entre 1 et 5 % ; pour les nuitées, il y a également le plus souvent une sous-estimation du même ordre que pour les voyages, mais, certains mois, les données définitives corrigent les nuitées à la baisse, de l'ordre de 1 à 3 %. Les évolutions calculées sur les données provisoires sont donc susceptibles d'être sensiblement révisées et doivent être considérées avec précaution.

- Les enquêtes Insee-DGCIS sur la fréquentation hôtelière (EFH) et la fréquentation de l'hôtellerie de plein air (EFHPA), réalisées auprès d'un large échantillon, chaque mois pour la première et de mai à septembre pour la seconde, mesurent la fréquentation dans les hôtels et les campings, selon le pays de provenance des touristes. Par ailleurs, plusieurs acteurs institutionnels territoriaux (comités régionaux du tourisme (CRT), comités départementaux du tourisme (CDT), communautés d'agglomérations, etc.) financent des extensions régionales d'échantillons.

S'agissant de l'hôtellerie de plein air, seule la fréquentation des emplacements de passage est prise en compte. Les emplacements résidentiels utilisés à l'année sont hors du champ de l'activité touristique et donc exclus.

- L'enquête DGCIS sur les taux de réservation des hébergements touristiques (TRH), réalisée tous les deux mois, permet d'avoir des éléments sur l'état des réservations des différents types d'hébergements en France métropolitaine pour les deux mois à venir. Les taux de réservation déclarés au cours du mois sont extrapolés au dernier jour du mois.

Des éléments de cadrage sont également fournis par :

- l'enquête Insee de conjoncture dans les services, pour la partie concernant les activités d'hébergement. Réalisée chaque mois, l'enquête fournit des éléments qualitatifs sur l'activité passée et prévue perçue par les professionnels du secteur ;

- les indices de prix à la consommation. Sont repris dans le document les indices des principaux biens et services caractéristiques du tourisme (hébergement, restauration, services de loisirs, transport, voyages à forfait, etc.) calculés chaque mois par l'Insee. La DGCIS complète l'information sur les prix, en calculant un indice des prix à la consommation touristique. Cet indice est défini par la moyenne des indices élémentaires pondérés par la structure des dépenses des visiteurs (Français et étrangers) issues du compte satellite du tourisme (CST).

- le baromètre de l'Organisation Mondiale du Tourisme (OMT), pour la conjoncture touristique internationale. Le baromètre de l'OMT est établi à partir des résultats fournis par les différents pays.

Avertissements

- 1) La loi de développement et de modernisation des services touristiques du 22 juillet 2009 définit des nouvelles normes de classement pour les hébergements touristiques, en particulier pour les hôtels de tourisme, et renouvelle les catégories de classement, avec la création de la catégorie 5 étoiles et la suppression des catégories 0 étoile et 4 étoiles luxe. L'ancien classement est obsolète depuis le 23 juillet 2012. Les demandes d'adhésion au nouveau classement ayant été nombreuses en 2012, y compris après la date butoir, les évolutions présentées dans cette publication sont calculées selon la catégorie de l'établissement au 1er mai 2013.
- 2) Les intentions de voyages des touristes et les taux de réservation des hébergeurs pour les deux mois à venir sont par nature des indicateurs non certains, qui peuvent ensuite s'ajuster dans les réalisations, à la hausse comme à la baisse, en fonction de plusieurs éléments (météo, conjoncture, opportunités d'achat de dernière minute, raisons personnelles, etc.).
- 3) Les évolutions concernant les intentions de voyages des touristes ne peuvent pas être chiffrées avec précision. Le sens de l'évolution est indiqué par un « + » lorsqu'il s'agit d'une hausse, « - » lorsqu'il s'agit d'une baisse et « = » lorsqu'il s'agit d'une stabilité.
- 4) Les déplacements touristiques à cheval sur deux mois (ou plus) sont gérés de façon différente selon les enquêtes : par convention, dans les enquêtes auprès des touristes, les voyages sont rattachés au mois de retour, alors que dans les enquêtes auprès des professionnels de l'hébergement les séjours sont rattachés au mois d'arrivée. En revanche, dans les deux types d'enquêtes, les nuitées, sont, elles, bien réparties au *pro rata temporis* entre les mois concernés.



Vue d'ensemble

Le calendrier scolaire explique une part importante des fluctuations mensuelles de la mobilité touristique du début 2013, rendant délicate la lecture des tendances sous-jacentes.

Les nuitées des Français ont ainsi été bien orientées en mars, progressant de 16 %, en lien avec des vacances d'hiver plus tardives que l'an passé, la zone C se situant de plus en dernière position. À l'inverse, en avril, la mobilité touristique a de nouveau été fortement impactée, de façon négative cette fois, par un décalage des dates de vacances de printemps par rapport à l'an passé. Les nuitées sont ainsi en baisse de 23 %. Toutes destinations confondues, 25 % des Français projettent au moins un voyage en juin et 32 % en juillet.

La fréquentation hôtelière globale a augmenté de 3,2 % en mars et reculé de 6,2 % en avril. Les nuitées des Français sont en baisse modérée en mars, plus marquée en avril. Celles des étrangers sont en forte progression en mars, mais reculent en avril. Interrogés en mai, les professionnels de l'hôtellerie font état d'un taux de réservation moyen à cette date de 40 % pour juin et de 33 % pour juillet. Le taux de réservation des campings s'établit quant à lui à 18 % pour juin et 35 % pour juillet.

En mars 2013, à l'inverse du mois précédent, le calendrier des vacances d'hiver a été favorable à la mobilité touristique des Français. En effet, les vacances scolaires d'hiver 2012 ont été retardées d'une semaine par rapport à l'année dernière, empiétant plus largement sur mars ; de plus, les vacances de la zone C (avec l'Île-de-France) ont compté une semaine et demie en mars, contre une demi-semaine en 2012. Ces vacances plus tardives que l'an passé ont eu un impact positif sur le taux de départ de mars, qui progresse de 3 points. En mars 2013, 23 % des Français de 15 ans et plus ont ainsi réalisé au moins un voyage, tous motifs et toutes destinations confondues. Le taux de départ en France s'est établi à 21 % et le taux de départ à l'étranger à 3 %. Le nombre de voyages réalisés progresse de 12 %, à 16,0 millions. La hausse est plus prononcée pour les voyages à l'étranger (+ 17 %) que pour les voyages en France (+ 11 %). La durée moyenne des voyages s'allonge, de 3 % pour la destination France et de 1 % pour l'étranger, de telle sorte que la hausse des nuitées est encore plus marquée : + 15 % pour les voyages en France et + 18 % pour les voyages à l'étranger. Toutes destinations confondues, les nuitées des Français sont en hausse de 16 %.

En avril, la mobilité touristique a de nouveau été fortement impactée, de façon négative cette fois, par un décalage des dates de vacances scolaires par rapport à l'an passé. En effet, les vacances de printemps 2013 ont commencé le 13 avril, soit six jours plus tard qu'en 2012. Par ailleurs, les vacances de la zone C (avec l'Île-de-France) se sont déroulées principalement sur le mois de mai, alors qu'en 2012 elles se sont entièrement inscrites en mars. Selon les résultats provisoires, le taux de départ en France est ainsi inférieur de 5 points à celui d'avril 2012, à 22 %. Le taux de départ à l'étranger est, pour sa part, stable à 4 %. La durée moyenne de voyages se réduit pour la France (- 4 %), et encore plus pour l'étranger (- 11 %). En conséquence, la baisse des nuitées est encore plus forte que celle des voyages, atteignant - 24 % pour la destination France et - 17 % pour l'étranger. Au total, les voyages sont en baisse de 19 % et les nuitées de 23 %.

En mars, pour leurs voyages en France, les Français se sont en premier lieu rendus à la montagne, qui a cumulé 37 % des nuitées. La ville vient ensuite (28 %), suivie du littoral (18 %), puis de la campagne (17 %). En avril, la ville et le littoral arrivent en tête des destinations des Français, avec 30 % des nuitées chacune, devançant la montagne et la campagne (20 % des nuitées chacune). En mars, en raison du calendrier scolaire, tous les espaces sont orientés à la hausse, tandis qu'en avril ils sont tous orientés à la baisse.

La région ayant, en mars, accueilli le plus de touristes français est, de loin, Rhône-Alpes, suivie de l'Île-de-France, de PACA, puis des Pays de la Loire et de la Bretagne. En avril, l'Île-de-France et Rhône-Alpes se placent aux deux premières places, devançant de très peu les régions PACA, Pays de la Loire et Bretagne.

La dépense moyenne par voyage des Français a été de 361 euros en mars (+ 2 % par rapport au même mois de l'an passé) et 327 euros en avril (+ 3 %). Pour les voyages en France, elle est de 271 euros en mars (+ 3 %) et 240 euros en avril (+ 2 %). Cette somme est multipliée par 4 pour les voyages à l'étranger : 1 090 euros en mars (- 4 %) et 923 euros en avril (- 3 %). Au total, la dépense relative à l'ensemble des voyages des Français s'élève à 5,8 milliards d'euros en mars et 5,5 milliards d'euros en avril, dont respectivement 66 et 64 % concernent les voyages en France. Les dépenses totales progressent de 14 % en mars, sous les effets conjugués de la hausse du nombre de voyages et de la dépense moyenne par voyage. En avril, la hausse de la dépense moyenne par voyage est insuffisante pour compenser le recul du nombre de voyages et la dépense totale recule de 16 %.

Toutes destinations confondues, 25 % des Français projettent au moins un voyage en juin et 32 % en juillet. Pour la destination France, leur taux d'intention de départ s'établit à 21 % pour juin et 26 % pour juillet. Par ailleurs, 4 % des Français comptent se rendre à l'étranger en juin et 5 % en juillet. Parmi les 19,8 et 24,6 millions de voyages prévus par les Français en juin et en juillet, plus de huit voyages sur dix sont à destination de la France. En juin, et encore plus en juillet, le littoral devient la première destination des Français, avec 40 % des nuitées en juin et 43 % en juillet. Les deux mois, la campagne se classe en deuxième position, avec respectivement 29 % et 31 % des nuitées, devant la ville (26 % et 15 % des nuitées). La montagne ne concentre plus que 5 % des nuitées en juin et 11 % en juillet.

Par rapport au même mois de l'an passé, la fréquentation hôtelière globale s'est inscrite en hausse de 3,2 % en mars et en recul de 6,2 % en avril. En mars, la hausse globale résulte de la forte progression des nuitées des étrangers (+ 13,8 %), que le recul de 1,2 % des nuitées des Français ne compense que partiellement. En avril, les Français comme les étrangers ont été moins présents, leurs nuitées étant inférieures de respectivement 6,5 % et 5,8 % à celles d'avril 2012. Le nombre total de nuitées a ainsi été de 15,5 millions en mars et de 15,8 millions en avril. Les clientèles de tous les continents ont alimenté la hausse des nuitées étrangères enregistrée en mars : c'est vrai pour les touristes européens, largement majoritaires, en hausse de 12,9 %, ainsi que pour les clientèles en provenance d'Amérique (+ 16,2 %) et d'Asie et d'Océanie (+ 17,2 %). La clientèle d'Afrique (+ 1,5 %) continue également d'être bien orientée. En avril, le recul de la fréquentation étrangère est uniquement du à la clientèle européenne, en baisse de 11,6 %. À l'inverse, de fortes progressions ont été observées pour la clientèle en provenance d'Asie et d'Océanie (+ 21,6 %) et d'Afrique (+ 10,3 %). La fréquentation américaine a, quant à elle, été quasiment stable (+ 0,4 %).

Parmi les différentes clientèles européennes, seules les fréquentations néerlandaise et italienne ont été mal orientées en mars (avec respectivement - 2,9 % et - 3,8 %), et seule la clientèle russe est restée orientée à la hausse en avril (+ 4,4 %). Pour toutes les autres clientèles européennes, des hausses parfois marquées ont été observées en mars, atteignant + 34,6 % pour les Allemands et + 38,4 % pour les Suisses. À l'inverse, hormis les Russes, toutes les autres nationalités européennes sont en baisse en avril.

Les deux mois, les nuitées de la clientèle hors Europe ont affiché d'importantes progressions par rapport à la même période de l'an passé, atteignant + 15,7 % en mars et + 9,2 % en avril. Les deux mois, la clientèle chinoise a été en nette hausse

(+ 45,8 % et + 45,7 %), de même que la clientèle en provenance du Proche et Moyen-Orient (+ 27,0 % et + 12,9%) et, dans une moindre mesure, des États-Unis (+ 13,9 % et + 1,3 %). La hausse a également été notable pour l'Amérique centrale et du Sud en mars (+ 30,7 %), pour faire place à une stabilité en avril. La fréquentation japonaise a, quant à elle, été stable en mars, avant de progresser de 3,2 % en avril.

En mars, la baisse globale des nuitées des Français (- 1,2 %) a été alimentée par la ville (- 5,1 %) et le littoral (- 1,4 %), les autres espaces étant en nette progression (+ 4,6 % pour la campagne et + 8,8 % pour la montagne). Mais la clientèle étrangère a été en forte progression dans tous les types d'espace, de telle sorte que, globalement, les nuitées hôtelières ont augmenté dans tous les types d'espace. Inversement, en avril, les nuitées ont été orientées à la baisse pour tous les espaces, les Français comme les étrangers étant partout en recul.

Le taux d'occupation des hôtels est en baisse en mars (- 1,0 point, à 52,2 %) comme en avril (- 1,6 point, à 52,1 %).

Le taux de réservation des hôtels, déclaré en mai 2013, s'établit à cette date à 40 % en moyenne pour juin et 33 % pour juillet. Le taux de réservation des campings s'établit quant à lui à 18 % pour juin et 35 % pour juillet. La tendance est toujours jugée en baisse par rapport à l'an passé.

Pour les hôtels, en juin, c'est dans les zones urbaines que le taux de réservation est le plus élevé, avec 44 % (62 % pour la seule Île-de-France), devant la campagne et la montagne (39 %) ; le littoral se classe dernier, avec un taux de réservation de 32 %. Pour juillet, les hôtels situés à la montagne et à la ville ont les plus forts taux de réservation, avec respectivement 36 % et 35 %, devant la campagne (30 %) et le littoral (29 %). Pour les campings, le taux de réservation le plus élevé pour juin est observé pour la montagne (21 %), les taux des autres espaces ne dépassant pas 15-16 % ; pour juillet, il se hisse à 46 % pour le littoral, 36 % pour la montagne, 24 % pour la campagne et 21 % pour la ville.

En mai 2013, 23 % des professionnels de l'hôtellerie et 35 % des professionnels du camping se déclarent plutôt ou très satisfaits du niveau des réservations pour les six mois à venir. Ce sont les hôtels situés à la montagne qui ont le taux de satisfaction le plus élevé (36 %), et ceux situés en ville qui ont le taux de satisfaction le plus bas (19 %). Pour les campings, les taux de satisfaction les plus élevés émanent des établissements situés en ville (50 %) et à la campagne (43 %) ; à l'inverse, le niveau des réservations est jugé le moins satisfaisant à la montagne et sur le littoral.

Le tourisme des Français



Le tourisme des Français*

Indicateurs clés sur les voyages réalisés en France et l'étranger

Mars 2013		Toutes destinations	En France y c. DOM	À l'étranger	En Europe	Hors de l'Europe
Taux de départ en voyage (en %)	23	21	3	2	1	
Évolution (en points)	3	2	0	0	0	
Voyages (en millions)	16,0	14,3	1,8	1,1	0,7	
Évolution (en %)	12	11	17	14	22	
Nuitées (en millions)	73,9	59,8	14,1	5,3	8,9	
Évolution (en %)	16	15	18	3	30	
Durée moyenne de voyage (en nuitées)	4,6	4,2	8,0	4,7	13,4	
Évolution (en %)	3	3	1	-10	7	
Part des nuitées en hébergement marchand (en %)	42	34	74	70	76	
Évolution (en points)	-1	-2	0	5	-5	
Dépense moyenne par voyage (en euros)	361	271	1090	584	1946	
Évolution (en %)	2	3	-4	-8	-4	
Dépense totale des voyages (en millions d'euros)	5790	3860	1930	650	1280	
Évolution (en %)	14	14	12	5	16	

Avril 2013		Toutes destinations	En France y c. DOM	À l'étranger	En Europe	Hors de l'Europe
Taux de départ en voyage (en %)	25	22	4	3	1	
Évolution (en points)	-5	-5	0	0	0	
Voyages (en millions)	16,9	14,8	2,2	1,6	0,6	
Évolution (en %)	-19	-21	-8	-7	-10	
Nuitées (en millions)	73,1	59,5	13,5	8,4	5,2	
Évolution (en %)	-23	-24	-17	-13	-24	
Durée moyenne de voyage (en nuitées)	4,3	4,0	6,3	5,2	9,2	
Évolution (en %)	-5	-4	-11	-7	-15	
Part des nuitées en hébergement marchand (en %)	41	32	78	73	88	
Évolution (en points)	2	2	3	3	5	
Dépense moyenne par voyage (en euros)	327	240	923	670	1650	
Évolution (en %)	3	2	-3	1	-7	
Dépense totale des voyages (en millions d'euros)	5540	3540	2000	1070	920	
Évolution (en %)	-16	-19	-10	-6	-16	

* Résidents en France métropolitaine ; tous motifs.
Source : Dgcis, enquête SDT.

Le tourisme des Français*

Nuitées en France et à l'étranger, selon le mode d'hébergement principal

Mars 2013	Toutes destinations	En France y c. DOM	À l'étranger
Nuitées (en millions)	73,9	59,8	14,1
Évolution (en %)	16	15	18
Part de l'hébergement marchand (en %)	42	34	74
Évolution (en points)	-1	-2	0
- dont hôtel (en %)	17	10	50
Évolution (en points)	0	-1	2
- dont autres hébergements payants ** (en %)	25	25	24
Évolution (en points)	-1	-1	-3
Part de l'hébergement non marchand (en %)	58	66	27
Évolution (en points)	1	2	0
- dont résidence secondaire (en %)	12	15	0
Évolution (en points)	-1	-1	-1
- dont famille, amis, autres hébergements non payants (en %)	46	50	26
Évolution (en points)	2	3	1

Avril 2013	Toutes destinations	En France y c. DOM	À l'étranger
Nuitées (en millions)	73,1	59,5	13,5
Évolution (en %)	-23	-24	-17
Part de l'hébergement marchand (en %)	41	32	78
Évolution (en points)	2	2	3
- dont hôtel (en %)	20	11	60
Évolution (en points)	5	3	9
- dont autres hébergements payants ** (en %)	20	21	18
Évolution (en points)	-2	-1	-6
Part de l'hébergement non marchand (en %)	60	68	22
Évolution (en points)	-2	-2	-3
- dont résidence secondaire (en %)	13	15	3
Évolution (en points)	-1	-1	1
- dont famille, amis, autres hébergements non payants (en %)	46	53	19
Évolution (en points)	-1	-1	-4

* Résidents en France métropolitaine ; tous motifs.** Camping, location, gîte, chambre d'hôtes, résidence de tourisme, résidence hôtelière, village de vacances, auberge de jeunesse, etc.

Source : Dgcis, enquête SDT.

Le tourisme des Français*

Durée moyenne de voyage en France et à l'étranger, selon le mode d'hébergement principal

Mars 2013	Toutes destinations	En France y c. DOM	À l'étranger
Durée moyenne de voyage (en nuitées)	4,6	4,2	8,0
Évolution (en %)	3	3	1
- en hébergement marchand (en nuitées)	5,2	4,5	7,8
Évolution (en %)	5	5	4
- en hébergement non marchand (en nuitées)	4,3	4,1	8,6
Évolution (en %)	2	2	-9

Avril 2013	Toutes destinations	En France y c. DOM	À l'étranger
Durée moyenne de voyage (en nuitées)	4,3	4,0	6,3
Évolution (en %)	-5	-4	-11
- en hébergement marchand (en nuitées)	4,4	3,8	6,2
Évolution (en %)	-7	-7	-9
- en hébergement non marchand (en nuitées)	4,3	4,1	6,5
Évolution (en %)	-3	-3	-14

* Résidents en France métropolitaine ; tous motifs.
Sources : Dgcis, enquête SDT.

Le tourisme des Français*

Voyages réservés en France et à l'étranger

Mars 2013	Toutes destinations	En France y c. DOM	À l'étranger
Part des voyages réservés (en %)	49	44	91
Évolution (en points)	-1	-1	1
- dont auprès d'un voyageur ou d'une agence de voyages (en %)	17	10	43
Évolution (en points)	-2	-2	-3
- dont par Internet (en %)	36	32	72
Évolution (en points)	4	3	11

Avril 2013	Toutes destinations	En France y c. DOM	À l'étranger
Part des voyages réservés (en %)	50	44	91
Évolution (en points)	3	2	2
- dont auprès d'un voyageur ou d'une agence de voyages (en %)	19	11	47
Évolution (en points)	2	1	3
- dont par Internet (en %)	33	28	64
Évolution (en points)	2	1	0

* Résidents en France métropolitaine ; tous motifs.
Source : Dgcis, enquête SDT.

Voyages réservés en France et à l'étranger, selon leur durée

Mars 2013	Toutes destinations	En France y c. DOM	À l'étranger
Voyages (en millions)	7,9	6,2	1,6
Évolution (en %)	10	8	18
- dont voyages d'une à trois nuitées (en millions)	3,7	3,3	0,4
Évolution (en %)	-1	0	-14
- dont voyages d'au moins quatre nuitées (en millions)	4,2	2,9	1,2
Évolution (en %)	22	18	34

Avril 2013	Toutes destinations	En France y c. DOM	À l'étranger
Voyages (en millions)	8,4	6,4	2,0
Évolution (en %)	-15	-17	-6
- dont voyages d'une à trois nuitées (en millions)	4,3	3,7	0,6
Évolution (en %)	-8	-11	22
- dont voyages d'au moins quatre nuitées (en millions)	4,1	2,7	1,4
Évolution (en %)	-21	-24	-14

* Résidents en France métropolitaine ; tous motifs.
Source : Dgcis, enquête SDT.

Le tourisme des Français*

Dépenses des voyages en France et à l'étranger

Mars 2013	Toutes destinations	En France y c. DOM	À l'étranger	En Europe	Hors de l'Europe
Dépense totale des voyages (en millions d'euros)	5790	3860	1930	650	1280
Évolution (en %)	14	14	12	5	16
Dépense moyenne par voyage (en euros)	361	271	1090	584	1946
Évolution (en %)	2	3	-4	-8	-4
Dépense journalière moyenne (en euros)	78	65	137	123	145
Évolution (en %)	-2	-1	-5	2	-10
Dépense journalière moyenne des voyages d'une à trois nuitées (en euros)	89	81	208	194	518
Évolution (en %)	-8	-4	-17	-12	-22
Dépense journalière moyenne des voyages d'au moins quatre nuitées (en euros)	75	59	132	109	143
Évolution (en %)	1	3	-2	12	-8
Part des dépenses en forfait** (en %)	19	9	38	22	47
Évolution (en points)	-1	-2	3	-1	4
Part des dépenses en hébergement, hors forfait (en %)	17	19	14	20	10
Évolution (en points)	0	0	1	1	1
Part des dépenses en transport, hors forfait (en %)	23	24	21	23	20
Évolution (en points)	0	1	-3	0	-4
Part des dépenses en restaurants et cafés, hors forfait (en %)	13	14	9	14	7
Évolution (en points)	0	0	1	1	1
Part des autres dépenses, hors forfait (en %)	28	34	18	22	16
Évolution (en points)	0	1	-1	-1	-1

Avril 2013	Toutes destinations	En France y c. DOM	À l'étranger	En Europe	Hors de l'Europe
Dépense totale des voyages (en millions d'euros)	5540	3540	1990	1070	920
Évolution (en %)	-16	-19	-11	-6	-16
Dépense moyenne par voyage (en euros)	327	240	923	670	1650
Évolution (en %)	3	2	-3	1	-7
Dépense journalière moyenne (en euros)	76	60	147	128	179
Évolution (en %)	8	6	8	8	11
Dépense journalière moyenne des voyages d'une à trois nuitées (en euros)	91	82	205	189	382
Évolution (en %)	4	1	1	-7	84
Dépense journalière moyenne des voyages d'au moins quatre nuitées (en euros)	70	50	140	116	174
Évolution (en %)	9	6	7	9	8
Part des dépenses en forfait** (en %)	23	11	43	40	47
Évolution (en points)	2	0	2	8	-3
Part des dépenses en hébergement, hors forfait (en %)	15	17	11	12	9
Évolution (en points)	1	2	-1	-2	0
Part des dépenses en transport, hors forfait (en %)	22	25	19	18	20
Évolution (en points)	-2	-2	0	-4	3
Part des dépenses en restaurants et cafés, hors forfait (en %)	13	16	9	11	7
Évolution (en points)	-1	0	-1	-1	-1
Part des autres dépenses, hors forfait (en %)	27	31	18	19	17
Évolution (en points)	0	0	0	-1	1

* Résidents en France métropolitaine ; tous motifs. ** une ou plusieurs prestations : transport, hébergement, activités sur le lieu de séjour.
Source : Dgcis, enquête SDT.

Le tourisme des Français*

Taux de départ toutes destinations, selon la profession-catégorie socioprofessionnelle (PCS) du chef de ménage

Mars 2013

Ensemble des PCS (en %)	23		
Évolution (en points)	3		
Agriculteurs, exploitants, artisans, chefs d'entreprise (en %)	19	Professions intermédiaires (en %)	29
Évolution (en points)	3	Évolution (en points)	3
Ouvriers (en %)	15	Cadres et professions intellectuelles supérieures (en %)	42
Évolution (en points)	2	Évolution (en points)	6
Employés (en %)	20	Inactifs (retraités, étudiants, personnes au foyer, demandeurs d'emploi) (en %)	20
Évolution (en points)	3	Évolution (en points)	1

Avril 2013

Ensemble des PCS (en %)	25		
Évolution (en points)	-5		
Agriculteurs, exploitants, artisans, chefs d'entreprise (en %)	23	Professions intermédiaires (en %)	32
Évolution (en points)	1	Évolution (en points)	-6
Ouvriers (en %)	18	Cadres et professions intellectuelles supérieures (en %)	41
Évolution (en points)	-3	Évolution (en points)	-12
Employés (en %)	22	Inactifs (retraités, étudiants, personnes au foyer, demandeurs d'emploi) (en %)	22
Évolution (en points)	-7	Évolution (en points)	-4

* Résidents en France métropolitaine ; tous motifs.
Source : Dgcis, enquête SDT.

Le tourisme des Français*

Voyages, nuitées et durée moyenne de voyage en France, selon le type d'espace

Mars 2013	Voyages (en millions)	Nuitées (en millions)	Durée moyenne de voyage (en nuitées)
Tous types d'espaces **	14,3	59,8	4,2
Évolution (en %)	11	15	3
- en espace urbain	5,2	16,1	3,1
Évolution (en %)	11	9	-2
- à la campagne	2,8	9,4	3,4
Évolution (en %)	14	33	17
- sur le littoral	2,0	10,2	5,1
Évolution (en %)	11	14	2
- à la montagne	3,8	21,0	5,5
Évolution (en %)	11	17	5

Avril 2013	Voyages (en millions)	Nuitées (en millions)	Durée moyenne de voyage (en nuitées)
Tous types d'espaces **	14,8	59,5	4,0
Évolution (en %)	-21	-24	-4
- en espace urbain	5,2	17,3	3,3
Évolution (en %)	-20	-20	0
- à la campagne	3,4	11,0	3,3
Évolution (en %)	-22	-32	-13
- sur le littoral	3,2	17,2	5,3
Évolution (en %)	-19	-22	-3
- à la montagne	2,5	11,5	4,6
Évolution (en %)	-21	-23	-3

* Résidents en France métropolitaine ; tous motifs.

** Y compris les réponses non renseignées sur le type d'espace.

Source : Dgcis, enquête SDT.

Le tourisme des Français*

Le littoral français, selon la façade maritime

Mars 2013	Voyages (en millions)	Nuitées (en millions)	Durée moyenne de voyage (en nuitées)
Ensemble du littoral **	2,0	10,2	5,1
Évolution (en %)	11	14	2
- littoral méditerranéen	0,7	4,1	6,3
Évolution (en %)	13	13	0
- littoral atlantique	0,6	2,9	4,7
Évolution (en %)	11	20	8
- littoral Manche - mer du Nord	0,7	2,6	3,7
Évolution (en %)	8	4	-4

Avril 2013	Voyages (en millions)	Nuitées (en millions)	Durée moyenne de voyage (en nuitées)
Ensemble du littoral **	3,2	17,2	5,3
Évolution (en %)	-19	-22	-3
- littoral méditerranéen	1,1	7,0	6,3
Évolution (en %)	-18	-12	8
- littoral atlantique	1,1	5,9	5,3
Évolution (en %)	-29	-30	-1
- littoral Manche - mer du Nord	1,0	4,2	4,2
Évolution (en %)	-5	-16	-12

* Résidents en France métropolitaine ; tous motifs.

** Y compris les réponses non renseignées sur la façade maritime ; hors DOM.

Source : Dgcis, enquête SDT.

Le tourisme des Français*

Les montagnes françaises, selon le massif

Mars 2013	Voyages (en millions)	Nuitées (en millions)	Durée moyenne de voyage (en nuitées)
Ensemble des massifs **	3,8	21,0	5,5
Évolution (en %)	11	17	5
- dont en stations de ski	2,1	13,8	6,7
Évolution (en %)	15	18	3
- Alpes	2,1	13,3	6,3
Évolution (en %)	17	21	3
- Autres massifs	1,7	7,7	4,4
Évolution (en %)	4	10	6

Avril 2013	Voyages (en millions)	Nuitées (en millions)	Durée moyenne de voyage (en nuitées)
Ensemble des massifs **	2,5	11,5	4,6
Évolution (en %)	-21	-23	-3
- dont en stations de ski	0,6	3,6	5,7
Évolution (en %)	-11	-22	-12
- Alpes	0,9	5,2	5,5
Évolution (en %)	-20	-19	1
- Autres massifs	1,6	6,4	4,0
Évolution (en %)	-21	-26	-7

* Résidents en France métropolitaine ; tous motifs.

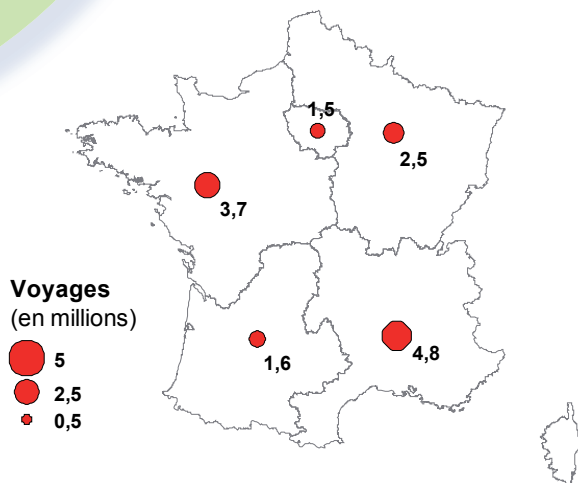
** Y compris les réponses non renseignées sur le massif.

Source : Dgcis, enquête SDT.

Le tourisme des Français*

Voyages des touristes français*

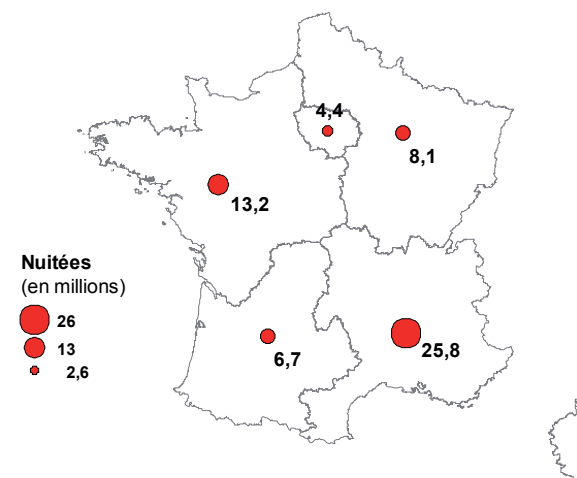
par grande région de destination (en millions)



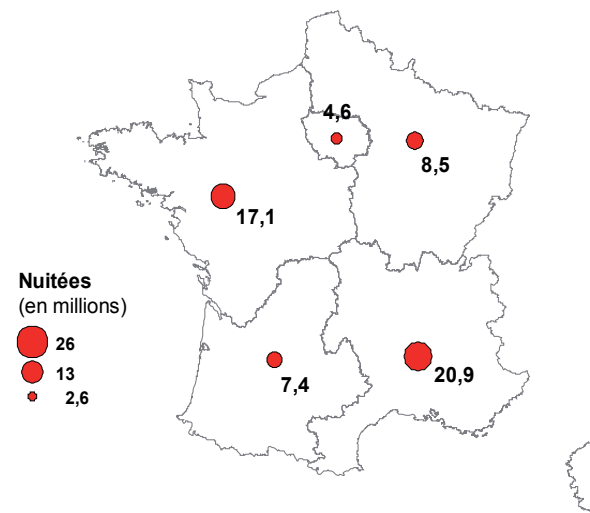
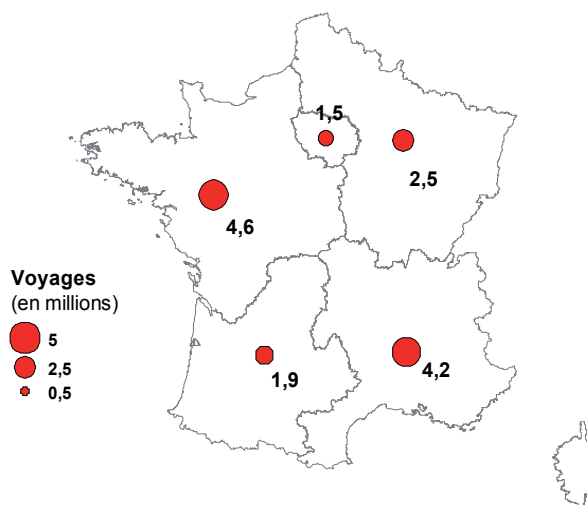
Mars 2013

Nuitées des touristes français*

par grande région de destination (en millions)



Avril 2013



* Résidents en France métropolitaine ; tous motifs.
Source : Dgcis, enquête SDT.

* Résidents en France métropolitaine ; tous motifs.
Source : Dgcis, enquête SDT.

Le tourisme des Français*

Top 5 des destinations régionales françaises

Mars 2013	Rhône-Alpes	Île-de-France	Provence - Alpes - Côte d'Azur	Pays de la Loire	Bretagne
Voyages (en millions)	2,6	1,5	1,1	0,9	0,8
Évolution (en %)	20	-10	-7	12	15
Nuitées (en millions)	13,6	4,4	6,4	2,9	3,3
Évolution (en %)	26	-11	-7	10	31
Durée moyenne de voyage (en nuitées)	5,3	3,0	5,8	3,1	4,2
Évolution (en %)	5	-1	1	-2	14

Avril 2013	Île-de-France	Rhône-Alpes	Provence - Alpes - Côte d'Azur	Pays de la Loire	Bretagne
Voyages (en millions)	1,5	1,5	1,3	1,3	1,0
Évolution (en %)	-7	-15	-19	-9	-25
Nuitées (en millions)	4,6	6,6	6,8	4,2	5,0
Évolution (en %)	-9	-15	-17	-21	-22
Durée moyenne de voyage (en nuitées)	3,0	4,3	5,2	3,3	4,9
Évolution (en %)	-3	0	2	-13	3

* Résidents en France métropolitaine ; tous motifs.
Source : Dgcis, enquête SDT.

Le tourisme des Français*

Indicateurs sur les excursions** à la journée*** en France et à l'étranger

Mars 2013	Toutes destinations	dont en France y c. DOM
Taux de départ en excursions (en %)	7	6
Évolution (en points)	-1	0
Nombre d'excursions (en millions)	5,8	5,5
Évolution (en %)	-14	-13
Part des excursions réalisées en voiture (en %)	69	69
Évolution (en points)	1	-1
Dépense totale des excursions (en millions d'euros)	700	640
Évolution (en %)	-20	-19
Dépense moyenne par excursion (en euros)	120	116
Évolution (en %)	-7	-6

Avril 2013	Toutes destinations	dont en France y c. DOM
Taux de départ en excursions (en %)	8	7
Évolution (en points)	0	0
Nombre d'excursions (en millions)	6,9	6,5
Évolution (en %)	16	18
Part des excursions réalisées en voiture (en %)	71	72
Évolution (en points)	-7	-7
Dépense totale des excursions (en millions d'euros)	810	720
Évolution (en %)	21	20
Dépense moyenne par excursion (en euros)	117	110
Évolution (en %)	3	2

* Résidents en France métropolitaine ; tous motifs.

** Tous motifs ; les déplacements quotidiens domicile-travail ou domicile-étude ne sont pas dans le champ de l'étude.

*** Les excursions sont des allers-retours à la journée à plus de 100 km du domicile.

Source : Dgcis, enquête SDT.

Le tourisme des Français*

Indicateurs clés sur les intentions de voyages en France et à l'étranger

Jun 2013	Toutes destinations	En France y c. DOM	À l'étranger
Taux d'intention de départ en voyage (en %)	25	21	4
Évolution	-	-	=
Voyages prévus (en millions)	19,8	17,2	2,3
Évolution	-	-	-
Nuitées prévues (en millions)	88,4	72,5	15,0
Évolution	=	=	=
Durée moyenne de voyage prévue (en nuitées)	4,5	4,2	6,6
Évolution	+	+	=
Dépense moyenne prévue par voyage (en euros)	553	419	1 512
Évolution	+	+	=
Part des nuitées prévues en hébergement marchands (en %)	52	45	84
Évolution	=	=	+

Juillet 2013	Toutes destinations	En France y c. DOM	À l'étranger
Taux d'intention de départ en voyage (en %)	32	26	5
Évolution	-	-	=
Voyages prévus (en millions)	24,6	21,0	3,1
Évolution	-	-	=
Nuitées prévues (en millions)	176,9	140,3	33,9
Évolution	=	-	+
Durée moyenne de voyage prévue (en nuitées)	7,2	6,7	10,9
Évolution	+	=	+
Dépense moyenne prévue par voyage (en euros)	785	608	1 927
Évolution	+	=	+
Part des nuitées prévues en hébergement marchands (en %)	47	42	65
Évolution	=	=	+

«-» : en baisse ; «=» : stable ; «+» : en hausse.

* Résidents en France métropolitaine ; tous motifs.

Source : Dgcis, enquête SDT.

Le tourisme des Français*

Nuitées prévues en France et à l'étranger, selon le mode d'hébergement principal

Mois	Toutes destinations	En France y c. DOM	À l'étranger
Juin 2013			
Nuitées (en millions)	88,4	72,5	15,0
Évolution	=	=	-
Part de l'hébergement marchand (en %)	52	45	84
Évolution	+	+	+
- dont hôtel (en %)	21	12	62
Évolution	=	=	+
- dont autres hébergements payants** (en %)	31	33	22
Évolution	+	+	-
Part de l'hébergement non marchand (en %)	48	55	16
Évolution	-	-	-
- dont résidence secondaire (en %)	16	19	2
Évolution	=	+	=
- dont famille, amis, autres hébergements non payants (en %)	32	36	14
Évolution	-	-	-
Juillet 2013			
Nuitées (en millions)	176,9	140,3	33,9
Évolution	=	-	+
Part de l'hébergement marchand (en %)	48	43	65
Évolution	+	+	+
- dont hôtel (en %)	9	5	27
Évolution	=	=	-
- dont autres hébergements payants** (en %)	37	38	38
Évolution	+	+	+
Part de l'hébergement non marchand (en %)	52	57	35
Évolution	-	-	-
- dont résidence secondaire (en %)	15	17	7
Évolution	-	-	+
- dont famille, amis, autres hébergements non payants (en %)	37	40	28
Évolution	=	=	-

«-» : en baisse ; «=» : stable ; «+» : en hausse.

* Résidents en France métropolitaine ; tous motifs. ** Camping, location, gîte, chambre d'hôtes, résidence de tourisme, résidence hôtelière, village de vacances, auberge de jeunesse, etc.

Source : Dgcis, enquête SDT.

Le tourisme des Français*

Durée moyenne de voyage prévue en France et à l'étranger, selon le mode d'hébergement principal

Jun 2013	Toutes destinations	En France y c. DOM	À l'étranger
Durée moyenne de voyage prévue (en nuitées)	4,5	4,2	6,6
Évolution	+	+	=
- en hébergement marchand (en nuitées)	5,2	4,8	6,7
Évolution	+	+	=
- en hébergement non marchand (en nuitées)	4,0	3,9	6,7
Évolution	+	+	-

Juillet 2013	Toutes destinations	En France y c. DOM	À l'étranger
Durée moyenne de voyage prévue (en nuitées)	7,2	6,7	10,9
Évolution	+	=	+
- en hébergement marchand (en nuitées)	7,9	7,4	9,9
Évolution	+	+	+
- en hébergement non marchand (en nuitées)	6,8	6,4	14,1
Évolution	=	=	+

«-» : en baisse ; «=» : stable ; «+» : en hausse.

* Résidents en France métropolitaine ; tous motifs.

Source : Dgcis, enquête SDT.

Le tourisme des Français*

Taux d'intention de départ toutes destinations, selon la profession-catégorie socioprofessionnelle (PCS)
du chef de ménage

Juin 2013

Ensemble des PCS (en %)	25		
Évolution	-		
Agriculteurs, exploitants, artisans, chefs d'entreprise (en %)	15	Professions intermédiaires (en %)	26
Évolution	-	Évolution	=
Ouvriers (en %)	15	Cadres et professions intellectuelles supérieures (en %)	37
Évolution	=	Évolution	=
Employés (en %)	18	Inactifs (retraités, étudiants, personnes au foyer, demandeurs d'emploi) (en %)	28
Évolution	-	Évolution	-

Juillet 2013

Ensemble des PCS (en %)	32		
Évolution	-		
Agriculteurs, exploitants, artisans, chefs d'entreprise (en %)	20	Professions intermédiaires (en %)	43
Évolution	-	Évolution	+
Ouvriers (en %)	25	Cadres et professions intellectuelles supérieures (en %)	53
Évolution	-	Évolution	-
Employés (en %)	27	Inactifs (retraités, étudiants, personnes au foyer, demandeurs d'emploi) (en %)	26
Évolution	-	Évolution	-

«-» : en baisse ; «=» : stable ; «+» : en hausse.
* Résidents en France métropolitaine ; tous motifs.
Source : Dgcis, enquête SDT.

Le tourisme des Français*

Voyages, nuitées et durée moyenne de voyage prévus en France, selon le type d'espace

Juin 2013	Voyages (en millions)	Nuitées (en millions)	Durée moyenne de voyage (en nuitées)
Tous types d'espaces **	17,2	72,5	4,2
Évolution	-	=	+
- en espace urbain	5,9	18,6	3,2
Évolution	-	-	+
- à la campagne	5,8	20,6	3,5
Évolution	-	-	=
- sur le littoral	4,4	28,5	6,5
Évolution	-	+	+
- à la montagne	0,9	3,9	4,5
Évolution	-	-	=

Juillet 2013	Voyages (en millions)	Nuitées (en millions)	Durée moyenne de voyage (en nuitées)
Tous types d'espaces **	21,0	140,3	6,7
Évolution	-	-	=
- en espace urbain	4,5	20,6	4,6
Évolution	-	-	+
- à la campagne	7,0	43,2	6,1
Évolution	-	=	+
- sur le littoral	7,2	59,6	8,3
Évolution	-	-	-
- à la montagne	2,0	16,0	8,2
Évolution	-	=	=

«-» : en baisse ; «=» : stable ; «+» : en hausse.

* Résidents en France métropolitaine ; tous motifs. ** Y compris les réponses non renseignées sur le type d'espace.

Source : Dgcis, enquête SDT.

Le tourisme des Français*

Le littoral français, selon la façade maritime

Jun 2013	Voyages (en millions)	Nuitées (en millions)	Durée moyenne de voyage (en nuitées)
Ensemble du littoral **	4,2	27,4	6,6
Évolution	-	+	+
- littoral méditerranéen	1,5	13,0	8,7
Évolution	+	+	+
- littoral atlantique	1,3	7,5	5,8
Évolution	-	-	=
- littoral Manche - mer du Nord	0,9	5,0	5,8
Évolution	-	+	+

Juillet 2013	Voyages (en millions)	Nuitées (en millions)	Durée moyenne de voyage (en nuitées)
Ensemble du littoral **	6,9	56,0	8,1
Évolution	-	-	-
- littoral méditerranéen	2,0	20,5	10,2
Évolution	-	-	=
- littoral atlantique	2,8	20,4	7,4
Évolution	+	-	-
- littoral Manche - mer du Nord	1,1	8,5	7,9
Évolution	-	-	+

«-» : en baisse ; «=» : stable ; «+» : en hausse.

* Résidents en France métropolitaine ; tous motifs.

** Y compris les réponses non renseignées sur le type de façade ; hors DOM.

Source : Dgcis, enquête SDT.

Le tourisme des Français*

Les montagnes françaises, selon le massif

Juin 2013	Voyages (en millions)	Nuitées (en millions)	Durée moyenne de voyage (en nuitées)
Ensemble des massifs **	0,9	3,9	4,5
Évolution	-	-	=
- dont en stations de ski	ns	ns	ns
Évolution			
- Alpes	ns	ns	ns
Évolution			
- Autres massifs	ns	ns	ns
Évolution			

Juillet 2013	Voyages (en millions)	Nuitées (en millions)	Durée moyenne de voyage (en nuitées)
Ensemble des massifs **	1,9	15,8	8,3
Évolution	-	=	=
- dont en stations de ski	ns	ns	ns
Évolution			
- Alpes	ns	ns	ns
Évolution			
- Autres massifs	ns	ns	ns
Évolution			

«-» : en baisse ; «=» : stable ; «+» : en hausse.

* Résidents en France métropolitaine ; tous motifs.

** Y compris les réponses non renseignées sur le massif.

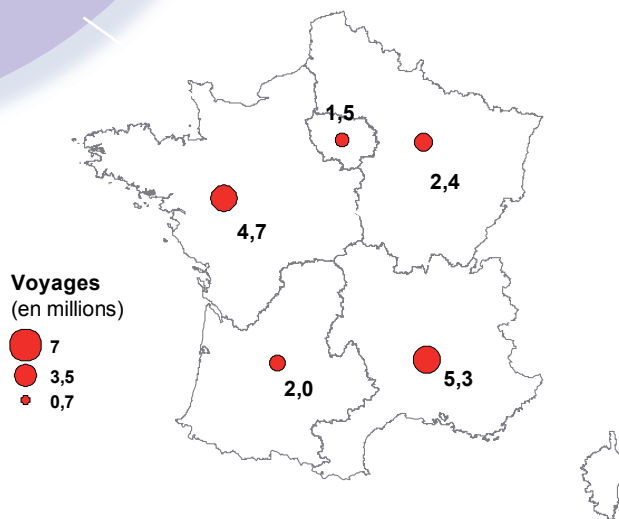
ns : non significatif.

Source : Dgcis, enquête SDT.

Le tourisme des Français*

Voyages prévus des touristes français*

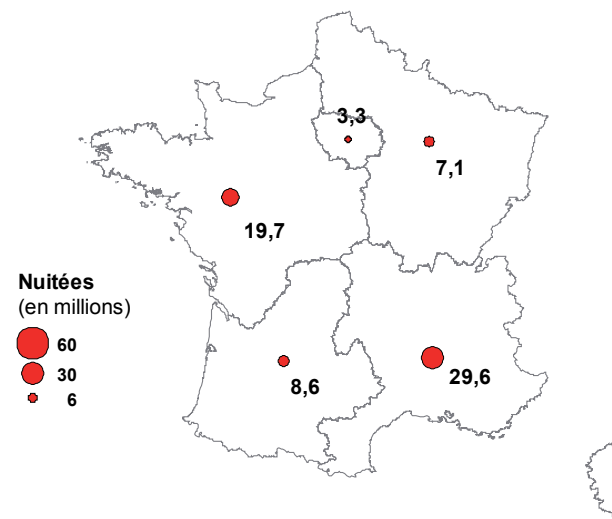
par grande région de destination (en millions)



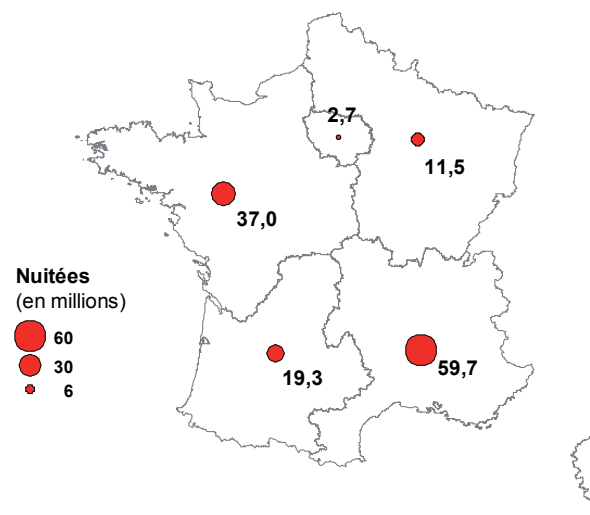
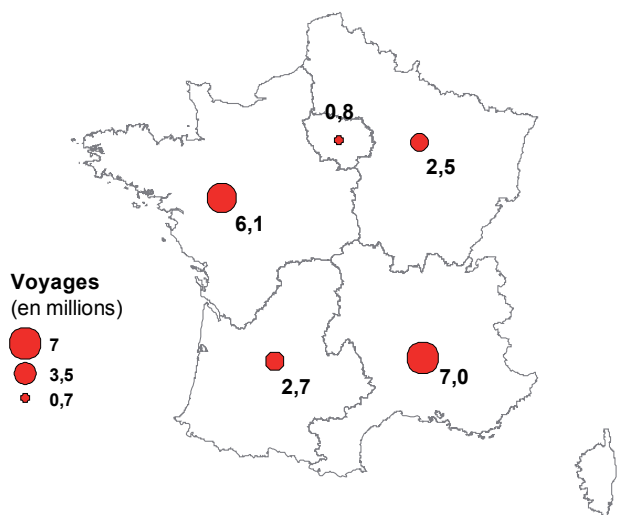
Juin 2013

Nuitées prévues des touristes français*

par grande région de destination (en millions)



Juillet 2013



* Résidents en France métropolitaine ; tous motifs.
Source : Dgcis, enquête SDT.

* Résidents en France métropolitaine ; tous motifs.
Source : Dgcis, enquête SDT.

L'activité des professionnels du tourisme



La fréquentation hôtelière*

Clientèles française et étrangères, selon la région mondiale de provenance

Mars 2013	Total	Français	Étrangers	Europe	Amérique	Asie et Océanie	Afrique
Séjours (en milliers)	8 416,9	6 201,4	2 215,6	1 563,1	296,4	313,5	41,1
Évolution (en %)	1,5	-2,1	13,4	12,3	14,5	19,5	3,6
Nuitées (en milliers)	15 501,1	10 489,2	5 011,8	3 459,4	752,5	696,3	98,9
Évolution (en %)	3,2	-1,2	13,8	12,9	16,2	17,2	1,5
Durée moyenne de séjour (en nuitées)	1,8	1,7	2,3	2,2	2,5	2,2	2,4
Évolution (en %)	1,6	1,0	0,3	0,5	1,4	-1,9	-2,0
Avril 2013	Total	Français	Étrangers	Europe	Amérique	Asie et Océanie	Afrique
Séjours (en milliers)	8 737,7	6 275,4	2 462,2	1 698,5	353,5	366,5	43,5
Évolution (en %)	-3,2	-3,6	-2,4	-8,8	5,3	28,3	14,8
Nuitées (en milliers)	15 786,6	10 338,0	5 448,6	3 683,6	886,6	772,5	104,9
Évolution (en %)	-6,2	-6,5	-5,8	-11,6	0,4	21,6	10,3
Durée moyenne de séjour (en nuitées)	1,8	1,6	2,2	2,2	2,5	2,1	2,4
Évolution (en %)	-3,1	-3,0	-3,5	-3,1	-4,6	-5,2	-3,9

* En France y compris DOM

Source : Insee, Dgciis, partenaires territoriaux, enquête EFH.

La fréquentation hôtelière*

Principales clientèles européennes

Mars 2013	Europe	Royaume-Uni	Allemagne	Belgique	Pays-Bas	Espagne	Italie	Suisse	Pays du Nord de l'Europe**	Russie
Séjours (en milliers)	1 563,1	380,7	222,2	170,4	80,0	145,6	146,1	103,6	60,8	73,5
Évolution (en %)	12,3	2,5	31,5	12,6	-2,9	24,2	-1,7	37,4	13,4	17,5
Nuitées (en milliers)	3 459,4	896,4	464,7	307,6	164,6	321,8	324,4	213,1	155,8	209,9
Évolution (en %)	12,9	8,6	34,6	9,5	-2,9	23,4	-3,8	38,4	17,7	15,0
Durée moyenne de séjour (en nuitées)	2,2	2,4	2,1	1,8	2,1	2,2	2,2	2,1	2,6	2,9
Évolution (en %)	0,5	6,0	2,4	-2,7	0,0	-0,6	-2,1	0,7	3,8	-2,1
Avril 2013	Europe	Royaume-Uni	Allemagne	Belgique	Pays-Bas	Espagne	Italie	Suisse	Pays du Nord de l'Europe**	Russie
Séjours (en milliers)	1 698,5	387,1	220,5	196,0	97,4	123,4	204,1	133,0	76,3	66,7
Évolution (en %)	-8,8	-2,9	-18,5	-6,2	-11,0	-27,6	-11,1	-8,7	1,0	10,4
Nuitées (en milliers)	3 683,6	859,9	457,1	373,9	186,0	273,3	458,4	279,2	191,6	168,0
Évolution (en %)	-11,6	-4,0	-22,4	-10,1	-12,8	-31,1	-13,7	-10,9	-2,7	4,4
Durée moyenne de séjour (en nuitées)	2,2	2,2	2,1	1,9	1,9	2,2	2,2	2,1	2,5	2,5
Évolution (en %)	-3,1	-1,2	-4,7	-4,2	-2,0	-4,8	-2,9	-2,4	-3,6	-5,5

* En France y compris DOM.

** Danemark, Suède, Norvège, Finlande, Islande.

Source : Insee, Dgcis, partenaires territoriaux, enquête EFH.

La fréquentation hôtelière*

Principales clientèles extraeuropéennes

Mars 2013	Hors Europe	États-Unis	Amérique centrale et du Sud	Chine	Japon	Proche et Moyen-Orient **
Séjours (en milliers)	652,5	202,9	68,0	56,7	109,3	50,2
Évolution (en %)	16,2	11,6	31,0	48,9	1,8	30,9
Nuitées (en milliers)	1 552,4	507,9	180,9	115,4	240,6	130,5
Évolution (en %)	15,7	13,9	30,7	45,8	0,0	27,0
Durée moyenne de séjour (en nuitées)	2,4	2,5	2,7	2,0	2,2	2,6
Évolution (en %)	-0,4	2,1	-0,2	-2,1	-1,8	-2,9
Avril 2013	Hors Europe	États-Unis	Amérique centrale et du Sud	Chine	Japon	Proche et Moyen-Orient **
Séjours (en milliers)	763,8	232,5	88,8	85,4	79,3	47,0
Évolution (en %)	15,7	5,7	8,5	57,6	6,6	19,2
Nuitées (en milliers)	1 765,0	573,2	233,0	157,2	164,4	121,6
Évolution (en %)	9,2	1,3	0,0	45,7	3,2	12,9
Durée moyenne de séjour (en nuitées)	2,3	2,5	2,6	1,8	2,1	2,6
Évolution (en %)	-5,6	-4,1	-7,8	-7,6	-3,2	-5,3

* En France y compris DOM.

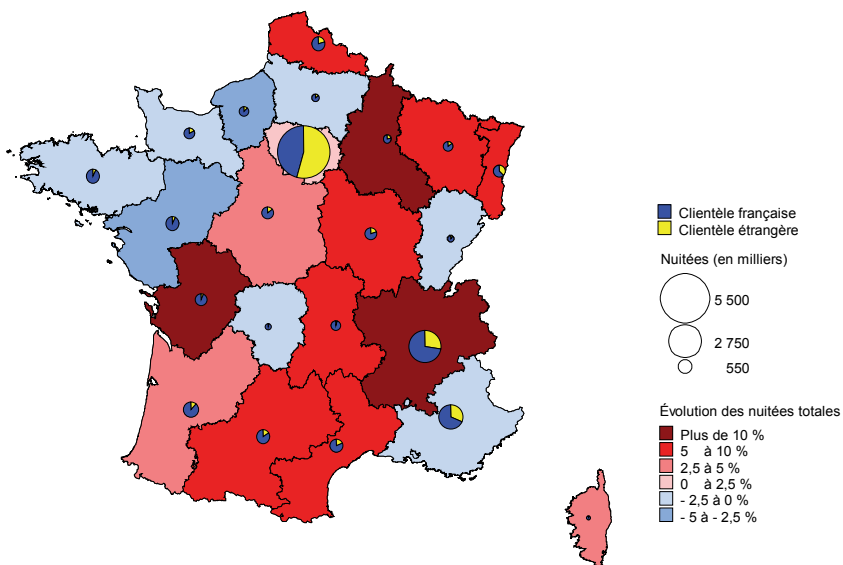
** y compris Égypte.

Source : Insee, Dgcis, partenaires territoriaux, enquête EFH.

La fréquentation hôtelière*

Fréquentation hôtelière, selon la région

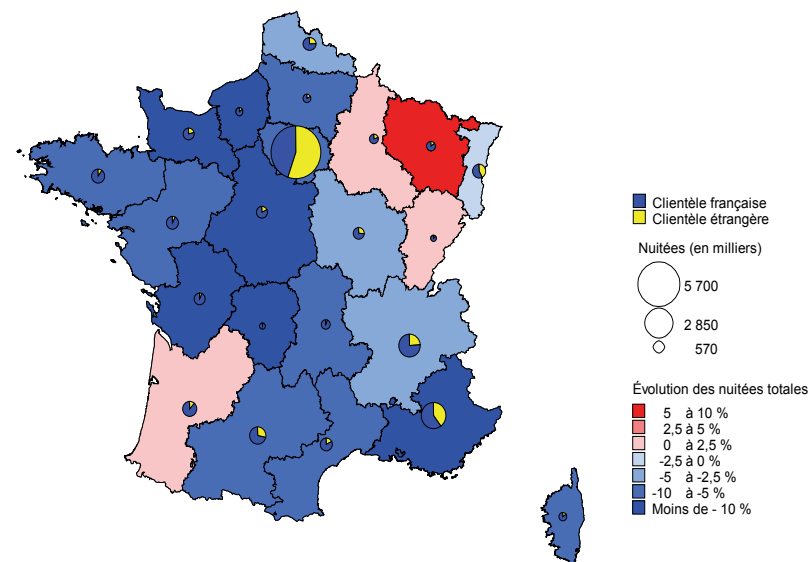
Mars 2013



	Nuitées (en milliers)		Évolution 2013/2012 (en %)
	Clientèle française	Clientèle étrangère	
Guadeloupe	132,4	32,9	8,6
Martinique	146,9	8,3	11,0
Guyane	24,0	2,6	4,9
Réunion	67,3	6,5	5,1

Source : Insee, Dgcis, partenaires territoriaux, enquête EFH.

Avril 2013



	Nuitées (en milliers)		Évolution 2013/2012 (en %)
	Clientèle française	Clientèle étrangère	
Guadeloupe	99,8	27,0	-5,4
Martinique	102,5	19,8	7,3
Guyane	23,4	2,8	-3,3
Réunion	57,4	7,5	-10,6

Source : Insee, Dgcis, partenaires territoriaux, enquête EFH.

La fréquentation hôtelière*

Fréquentation hôtelière, selon le type d'hôtel (indépendant / chaîne) et sa catégorie**

Mars 2013	Ensemble	1 étoile	2 étoiles	3 étoiles	4 étoiles	5 étoiles	Non classés
Nuitées tous types d'hôtels (en milliers)	15 501,1	987,0	2 798,5	5 349,3	2 782,1	478,1	3 105,9
Évolution (en %)	3,2	4,0	4,5	2,3	7,3	3,7	-0,3
- dont part des nuitées d'affaires (en %)	48,2	62,9	51,2	45,5	45,8	30,2	50,5
Évolution (en points)	-3,3	-3,7	-2,7	-4,0	-3,0	-3,9	-2,6
Taux d'occupation (en %)	55,8	61,7	51,4	56,8	59,7	59,2	52,9
Évolution (en points)	-1,5	-1,0	-1,7	-2,3	-1,1	-0,7	-0,8
Nuitées des hôtels indépendants (en milliers)	8 075,9	129,5	1 841,6	3 036,7	970,0	289,3	1 808,8
Évolution (en %)	3,4	6,8	1,7	4,3	9,6	6,7	0,0
- dont part des nuitées d'affaires (en %)	41,0	57,1	45,5	39,2	34,7	22,9	44,6
Évolution (en points)	-2,6	0,8	-2,8	-2,5	-2,4	-2,8	-2,6
Taux d'occupation des hôtels indépendants (en %)	51,4	50,1	47,0	54,9	57,4	60,9	47,5
Évolution (en points)	-1,0	-1,5	-2,4	-0,9	-0,7	1,1	-0,3
Nuitées des hôtels de chaînes (en milliers)	7 425,2	857,5	956,9	2 312,6	1 812,2	188,9	1 297,2
Évolution (en %)	3,0	3,6	10,4	-0,1	6,1	-0,5	-0,7
- dont part des nuitées d'affaires (en %)	56,0	63,8	62,0	53,7	51,7	41,4	58,7
Évolution (en points)	-4,0	-4,3	-3,2	-5,7	-3,1	-4,7	-2,6
Taux d'occupation des hôtels de chaînes (en %)	61,0	63,9	62,4	59,2	60,8	57,2	62,7
Évolution (en points)	-2,2	-0,8	-0,1	-4,2	-1,2	-2,9	-1,8

Avril 2013	Ensemble	1 étoile	2 étoiles	3 étoiles	4 étoiles	5 étoiles	Non classés
Nuitées tous types d'hôtels (en milliers)	15 786,6	997,5	2 843,1	5 541,2	2 818,8	462,5	3 123,5
Évolution (en %)	-6,2	-3,3	-4,6	-6,6	-6,7	-7,5	-7,4
- dont part des nuitées d'affaires (en %)	47,5	59,4	50,5	44,3	44,9	34,0	50,7
Évolution (en points)	1,3	-2,1	1,8	1,5	1,7	3,5	0,8
Taux d'occupation (en %)	56,2	63,1	51,9	57,0	61,7	59,7	52,3
Évolution (en points)	-2,3	-2,9	-2,4	-2,7	-2,3	-0,9	-1,5
Nuitées des hôtels indépendants (en milliers)	8 241,3	135,5	1 884,5	3 168,8	956,2	252,4	1 843,9
Évolution (en %)	-7,1	-3,3	-7,5	-6,2	-5,0	-9,3	-9,2
- dont part des nuitées d'affaires (en %)	40,9	43,5	45,7	38,5	35,3	27,3	44,7
Évolution (en points)	2,4	-5,7	2,5	3,8	2,2	3,3	0,6
Taux d'occupation des hôtels indépendants (en %)	50,5	50,9	47,2	53,3	56,6	56,5	46,5
Évolution (en points)	-2,2	-3,5	-3,0	-2,3	-2,5	-2,1	-1,3
Nuitées des hôtels de chaînes (en milliers)	7 545,3	862,0	958,7	2 372,3	1 862,6	210,0	1 279,6
Évolution (en %)	-5,3	-3,3	1,5	-7,1	-7,5	-5,3	-4,8
- dont part des nuitées d'affaires (en %)	54,6	62,0	59,9	52,1	49,8	42,1	59,3
Évolution (en points)	0,1	-1,5	-0,5	-1,4	1,6	3,3	0,8
Taux d'occupation des hôtels de chaînes (en %)	63,6	65,5	64,4	62,2	64,4	63,4	63,7
Évolution (en points)	-2,5	-2,7	-1,3	-3,4	-2,2	0,5	-2,5

* En France y compris DOM.

** Les évolutions sont calculées selon la catégorie de l'établissement au 1^{er} mai 2013.

Source : Insee, Dgcis, partenaires régionaux, enquête EFH.

La fréquentation hôtelière*

Clientèles française et étrangères, selon le type d'espace

Mars 2013	Total	Français	Étrangers	Europe	Hors Europe
Nuitées tous types d'espaces (en milliers)	15 501,1	10 489,2	5 011,8	3 459,4	1 552,4
Évolution (en %)	3,2	-1,2	13,8	12,9	15,7
- en espace urbain (en milliers)	9 875,2	6 109,8	3 765,4	2 403,9	1 361,5
Évolution (en %)	1,4	-5,1	14,1	12,5	17,1
- dont Île-de-France (en milliers)	5 455,8	2 491,9	2 963,9	1 775,8	1 188,1
Évolution (en %)	0,7	-11,1	13,5	11,4	16,7
- à la campagne (en milliers)	782,2	648,3	133,9	120,3	13,6
Évolution (en %)	6,8	4,6	18,9	17,3	35,6
- sur le littoral (en milliers)	1 914,5	1 438,2	476,3	392,5	83,8
Évolution (en %)	1,7	-1,4	12,6	16,1	-1,3
- à la montagne (en milliers)	2 508,3	1 922,2	586,1	522,5	63,6
Évolution (en %)	9,8	8,8	13,1	12,8	16,0
- dans les DOM (en milliers)	420,8	370,6	50,2	20,3	29,9
Évolution (en %)	8,6	10,5	-3,4	-10,9	2,5
Avril 2013	Total	Français	Étrangers	Europe	Hors Europe
Nuitées tous types d'espaces (en milliers)	15 786,6	10 338,0	5 448,6	3 683,6	1 765,0
Évolution (en %)	-6,2	-6,5	-5,8	-11,6	9,2
- en espace urbain (en milliers)	10 493,0	6 295,7	4 197,2	2 654,0	1 543,2
Évolution (en %)	-5,1	-5,2	-5,0	-11,9	9,7
- dont Île-de-France (en milliers)	5 618,5	2 512,2	3 106,3	1 809,8	1 296,6
Évolution (en %)	-6,1	-7,4	-5,0	-12,6	8,0
- à la campagne (en milliers)	930,9	757,3	173,5	148,4	25,2
Évolution (en %)	-6,2	-5,3	-9,8	-14,4	33,3
- sur le littoral (en milliers)	2 386,0	1 724,2	661,8	538,7	123,1
Évolution (en %)	-8,8	-9,8	-6,0	-7,5	0,9
- à la montagne (en milliers)	1 636,7	1 277,7	359,1	313,0	46,1
Évolution (en %)	-10,2	-9,2	-13,8	-16,0	5,8
- dans les DOM (en milliers)	340,1	283,1	57,0	29,5	27,5
Évolution (en %)	-2,2	-4,4	10,6	10,9	10,3

* En France y compris DOM.

Source : Insee, Dgcis, partenaires territoriaux, enquête EFH.

La fréquentation hôtelière*

Clientèles française et étrangères, selon la façade maritime

Mars 2013	Total	Français	Étrangers	Europe	Hors Europe
Nuitées sur le littoral (en milliers)	1 914,5	1 438,2	476,3	392,5	83,8
Évolution (en %)	1,7	-1,4	12,6	16,1	-1,3
- sur le littoral méditerranéen (en milliers)	957,6	609,8	347,8	282,8	65,0
Évolution (en %)	0,0	-6,3	13,4	17,7	-2,2
- sur le littoral atlantique (en milliers)	441,3	405,2	36,1	32,0	4,1
Évolution (en %)	9,4	7,1	44,5	45,8	34,6
- sur le littoral Manche - mer du Nord (en milliers)	515,6	423,2	92,4	77,7	14,7
Évolution (en %)	-1,1	-1,6	1,4	2,7	-4,7

Avril 2013	Total	Français	Étrangers	Europe	Hors Europe
Nuitées sur le littoral (en milliers)	2 386,0	1 724,2	661,8	538,7	123,1
Évolution (en %)	-8,8	-9,8	-6,0	-7,5	0,9
- sur le littoral méditerranéen (en milliers)	1 285,4	791,8	493,6	392,2	101,4
Évolution (en %)	-7,6	-10,2	-3,1	-5,1	5,5
- sur le littoral atlantique (en milliers)	511,6	466,0	45,6	39,7	6,0
Évolution (en %)	-8,7	-7,7	-17,8	-19,6	-3,6
- sur le littoral Manche - mer du Nord (en milliers)	588,9	466,4	122,6	106,9	15,7
Évolution (en %)	-11,4	-11,2	-12,1	-10,8	-20,1

* En France métropolitaine.

Source : Insee, Dgcis, partenaires territoriaux, enquête EFH.

La fréquentation hôtelière*

Clientèles française et étrangères, selon le massif

Mars 2013	Total	Français	Étrangers	Europe	Hors Europe
Nuitées à la montagne (en milliers)	2 508,3	1 922,2	586,1	522,5	63,6
Évolution (en %)	9,8	8,8	13,1	12,8	16,0
- dans les Alpes (en milliers)	1 588,1	1 113,2	474,9	422,1	52,8
Évolution (en %)	11,4	10,3	14,2	14,0	15,7
- dont en stations de ski (en milliers)	1 135,9	748,8	387,1	348,2	39,0
Évolution (en %)	11,9	11,5	12,6	12,7	11,9
- dans les Pyrénées (en milliers)	136,7	128,7	8,0	ns	ns
Évolution (en %)	30,1	32,7	-1,4		
- dont en stations de ski (en milliers)	87,6	83,6	4,0	ns	ns
Évolution (en %)	48,6	50,8	13,7		
- dans les autres massifs (en milliers)	783,5	680,4	103,1	92,8	10,3
Évolution (en %)	3,9	3,1	9,5	8,4	19,8

Avril 2013	Total	Français	Étrangers	Europe	Hors Europe
Nuitées à la montagne (en milliers)	1 636,7	1 277,7	359,1	313,0	46,1
Évolution (en %)	-10,2	-9,2	-13,8	-16,0	5,8
- dans les Alpes (en milliers)	725,6	514,1	211,4	181,8	29,6
Évolution (en %)	-9,6	-9,6	-9,7	-12,8	15,3
- dont en stations de ski (en milliers)	348,5	217,2	131,4	118,8	12,6
Évolution (en %)	-13,1	-11,4	-15,7	-15,9	-13,6
- dans les Pyrénées (en milliers)	85,6	77,0	8,6	ns	ns
Évolution (en %)	-11,8	-9,3	-29,2		
- dont en stations de ski (en milliers)	24,0	22,6	1,5	ns	ns
Évolution (en %)	-0,6	4,8	-44,5		
- dans les autres massifs (en milliers)	825,6	686,5	139,0	123,6	15,5
Évolution (en %)	-10,6	-8,9	-18,2	-19,4	-6,9

* En France métropolitaine.

ns : non significatif.

Source : Insee, Dgcis, partenaires territoriaux, enquête EFH.

La fréquentation hôtelière*

Clientèles française et étrangères, selon la catégorie**

Mars 2013	Total	Français	Étrangers	Europe	Hors Europe
Nuitées toutes catégories d'hôtels (en milliers)	15 501,1	10 489,2	5 011,8	3 459,4	1 552,4
Évolution (en %)	3,2	-1,2	13,8	12,9	15,7
- 1 étoile (en milliers)	987,0	850,6	136,4	108,2	28,2
Évolution (en %)	4,0	0,9	29,4	24,2	53,8
- 2 étoiles (en milliers)	2 798,5	2 216,1	582,4	472,3	110,2
Évolution (en %)	4,5	3,5	8,4	6,3	18,9
- 3 étoiles (en milliers)	5 349,3	3 441,7	1 907,6	1 373,9	533,7
Évolution (en %)	2,3	-4,7	18,2	16,3	23,3
- 4 étoiles (en milliers)	2 782,1	1 418,7	1 363,5	811,3	552,2
Évolution (en %)	7,3	0,9	14,9	14,3	15,9
- 5 étoiles (en milliers)	478,1	200,2	278,0	174,0	104,0
Évolution (en %)	3,7	2,8	4,3	11,8	-6,1
- Non classés (en milliers)	3 105,9	2 362,0	743,9	519,8	224,1
Évolution (en %)	-0,3	-2,4	7,0	7,2	6,4
Avril 2013	Total	Français	Étrangers	Europe	Hors Europe
Nuitées toutes catégories d'hôtels (en milliers)	15 786,6	10 338,0	5 448,6	3 683,6	1 765,0
Évolution (en %)	-6,2	-6,5	-5,8	-11,6	9,2
- 1 étoile (en milliers)	997,5	838,7	158,8	121,2	37,6
Évolution (en %)	-3,3	-6,5	17,8	6,6	77,6
- 2 étoiles (en milliers)	2 843,1	2 230,2	612,9	483,7	129,2
Évolution (en %)	-4,6	-2,9	-10,6	-15,6	14,7
- 3 étoiles (en milliers)	5 541,2	3 433,0	2 108,1	1 507,0	601,1
Évolution (en %)	-6,6	-8,8	-2,7	-8,7	16,9
- 4, étoiles (en milliers)	2 818,8	1 369,4	1 449,4	836,5	612,9
Évolution (en %)	-6,7	-3,9	-9,2	-16,0	2,3
- 5 étoiles (en milliers)	462,5	174,3	288,2	166,4	121,9
Évolution (en %)	-7,5	-4,3	-9,4	-9,1	-9,7
- Non classés (en milliers)	3 123,5	2 292,4	831,1	568,8	262,3
Évolution (en %)	-7,4	-8,0	-5,9	-12,5	12,5

* En France y compris DOM.

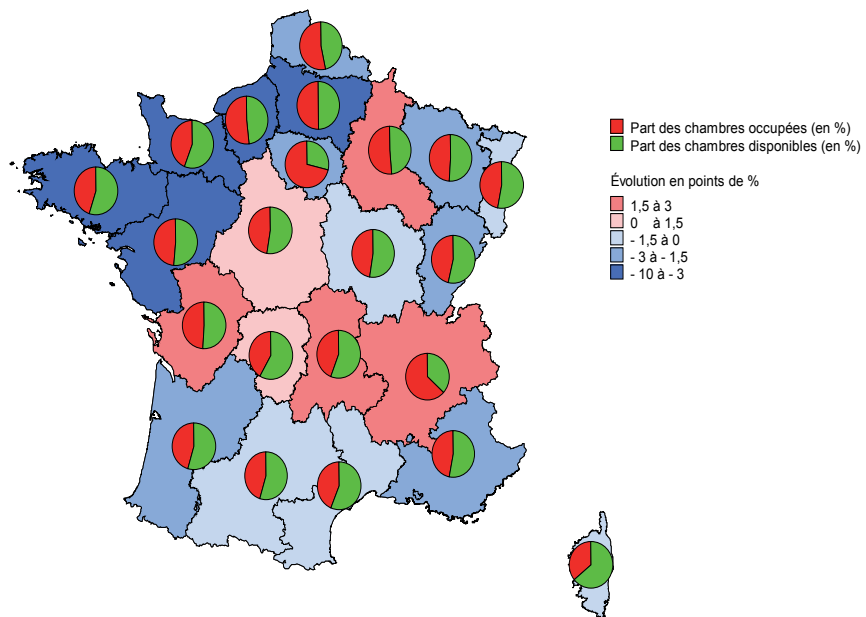
** Les évolutions sont calculées selon la catégorie de l'établissement au 1^{er} mai 2013.

Source : Insee, Dgcis, partenaires régionaux, enquête EFH.

La fréquentation hôtelière*

Taux d'occupation des hôtels, selon la région

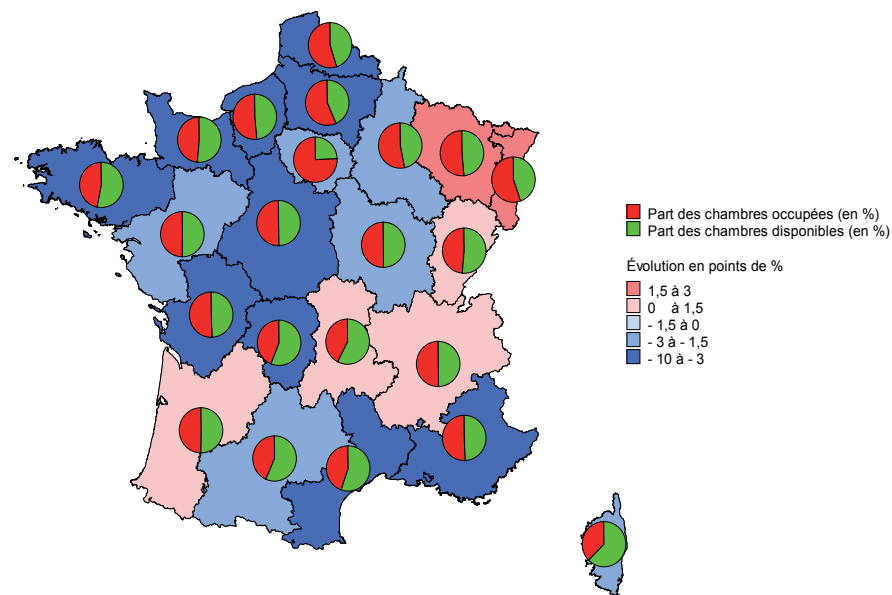
Mars 2013



	Taux d'occupation (en %)	Évolution (en points de %)
Guadeloupe	70,4	1,0
Martinique	78,4	9,6
Guyane	51,7	-2,0
Réunion	65,0	0,9

Source : Insee, Dgcis, partenaires territoriaux, enquête EFH.

Avril 2013



	Taux d'occupation (en %)	Évolution (en points de %)
Guadeloupe	59,2	-0,5
Martinique	64,6	8,6
Guyane	52,1	-7,3
Réunion	60,6	-6,9

Source : Insee, Dgcis, partenaires territoriaux, enquête EFH.

La fréquentation hôtelière*

Taux d'occupation des hôtels, selon le type d'espace et la catégorie**

Mars 2013	Ensemble	1 étoile	2 étoiles	3 étoiles	4 étoiles	5 étoiles	Non classés
Taux d'occupation des hôtels tous types d'espaces (en %)	52,2	61,7	51,3	56,5	59,7	58,9	52,2
Évolution (en points)	-1,0	-1,0	-1,7	-2,4	-1,0	-0,9	-1,0
- en espace urbain (en %)	60,1	63,7	59,0	60,5	62,7	65,5	60,1
Évolution (en points)	-2,3	-1,5	-2,9	-3,9	-2,0	-2,0	-2,3
- dont Île-de-France (en %)	68,5	70,4	73,6	72,5	71,3	73,3	68,5
Évolution (en points)	-2,3	-3,0	-3,3	-4,4	-1,8	-1,8	-2,3
- à la campagne (en %)	36,9	52,3	38,8	40,9	40,8	33,7	36,9
Évolution (en points)	1,3	-0,6	-1,3	-0,8	0,1	2,7	1,3
- sur le littoral (en %)	40,9	57,6	42,4	47,3	50,1	47,5	40,9
Évolution (en points)	-2,8	0,4	-3,1	-2,8	0,0	-2,1	-2,8
- à la montagne (en %)	45,1	56,2	45,8	56,7	61,7	64,3	45,1
Évolution (en points)	1,9	1,5	2,3	2,9	3,3	5,5	1,9
- dans les DOM (en %)	69,5	0,0	69,0	73,3	57,5	74,9	68,5
Évolution (en points)	3,0	0,0	-1,3	3,5	-3,5	9,6	4,0
Avril 2013	Ensemble	1 étoile	2 étoiles	3 étoiles	4 étoiles	5 étoiles	Non classés
Taux d'occupation des hôtels tous types d'espaces (en %)	52,1	63,1	51,9	56,8	61,7	59,7	52,1
Évolution (en points)	-1,6	-2,9	-2,4	-2,8	-2,3	-0,7	-1,6
- en espace urbain (en %)	45,0	41,4	38,2	63,8	55,2	49,8	45,0
Évolution (en points)	-3,8	-28,8	-4,8	3,9	-5,9	27,4	-3,8
- dont Île-de-France (en %)	43,7	61,9	45,6	49,1	54,9	51,2	43,7
Évolution (en points)	-3,0	-2,8	-5,6	-4,8	-2,2	-2,0	-3,0
- à la campagne (en %)	72,4	72,6	77,1	77,6	75,6	78,8	72,4
Évolution (en points)	-1,1	-5,2	-2,1	-3,0	-3,5	1,8	-1,1
- sur le littoral (en %)	62,3	65,4	61,7	63,8	66,4	70,5	62,3
Évolution (en points)	-1,8	-2,9	-1,6	-2,5	-2,5	0,9	-1,8
- à la montagne (en %)	35,9	53,3	38,0	43,7	44,7	41,5	35,9
Évolution (en points)	-1,5	-1,0	-1,8	-2,5	-1,7	-2,2	-1,5
- dans les DOM (en %)	60,3	0,0	66,3	63,8	61,1	61,7	57,0
Évolution (en points)	0,3	0,0	-3,4	2,8	-3,5	-9,7	0,1

* En France y compris DOM.

** Les évolutions sont calculées selon la catégorie de l'établissement au 1^{er} mai 2013.

Source : Insee, Dgciis, partenaires territoriaux, enquête EFH.

Les taux de réservation des hébergements

Taux de réservation, selon le type d'hébergement

Juin 2013

Hôtels* (en %)	40
Répartition des évolutions : en hausse/stable/en baisse (en %)	10 / 36 / 54
- dont hôtels indépendants (en %)	38
Répartition des évolutions : en hausse/stable/en baisse (en %)	10 / 36 / 54
- dont hôtels de chaînes (en %)	45
Répartition des évolutions : en hausse/stable/en baisse (en %)	15 / 33 / 52
Campings** (en %)	18
Répartition des évolutions : en hausse/stable/en baisse (en %)	5 / 39 / 56
Autres types d'hébergements*** (en %)	53
Répartition des évolutions : en hausse/stable/en baisse (en %)	13 / 46 / 41

Juillet 2013

Hôtels* (en %)	33
Répartition des évolutions : en hausse/stable/en baisse (en %)	5 / 32 / 63
- dont hôtels indépendants (en %)	32
Répartition des évolutions : en hausse/stable/en baisse (en %)	4 / 34 / 62
- dont hôtels de chaînes (en %)	35
Répartition des évolutions : en hausse/stable/en baisse (en %)	7 / 28 / 65
Campings** (en %)	35
Répartition des évolutions : en hausse/stable/en baisse (en %)	4 / 41 / 55
Autres types d'hébergements*** (en %)	51
Répartition des évolutions : en hausse/stable/en baisse (en %)	10 / 26 / 64

Note de lecture : le taux de réservation des hôtels de chaînes est de 45 % pour juin. 15 % des hôtels considèrent que ce taux est en hausse par rapport à juin 2012, 33 % qu'il est stable et 52 % qu'il est en baisse.
ns : non significatif.

* chambres ; ** emplacements ; *** unités d'hébergement (chambres, studios, appartements) ou lits en résidences de tourisme, villages de vacances, auberges de jeunesse, etc. (hors meublés et chambres d'hôtes).
Source : Dgcis, enquête TRH.

Taux de réservation des hôtels et des campings, selon la catégorie

Juin 2013

	Hôtels*	Campings**
Taux de réservation toutes catégories (en %)	40	18
Répartition des évolutions : en hausse/stable/en baisse (en %)	10 / 36 / 54	5 / 39 / 56
- 1 étoile (en %)	37	ns
Répartition des évolutions : en hausse/stable/en baisse (en %)	3 / 44 / 53	ns
- 2 étoiles (en %)	37	15
Répartition des évolutions : en hausse/stable/en baisse (en %)	6 / 40 / 54	0 / 39 / 61
- 3 étoiles et plus (en %)	42	20
Répartition des évolutions : en hausse/stable/en baisse (en %)	16 / 30 / 54	9 / 34 / 57

Juillet 2013

	Hôtels*	Campings**
Taux de réservation toutes catégories (en %)	33	35
Répartition des évolutions : en hausse/stable/en baisse (en %)	5 / 32 / 63	4 / 41 / 55
- 1 étoile (en %)	39	ns
Répartition des évolutions : en hausse/stable/en baisse (en %)	1 / 56 / 43	ns
- 2 étoiles (en %)	29	30
Répartition des évolutions : en hausse/stable/en baisse (en %)	1 / 35 / 64	1 / 44 / 55
- 3 étoiles et plus (en %)	34	41
Répartition des évolutions : en hausse/stable/en baisse (en %)	9 / 24 / 67	6 / 39 / 55

* chambres ; ** emplacements.
Source : Dgcis, enquête TRH.

Les taux de réservation des hébergements

Taux de réservation des hôtels et des campings, selon le type d'espace

Junin 2013	Hôtels*	Campings**
Taux de réservation tous types d'espaces (en %)	40	18
Répartition des évolutions : en hausse/stable/en baisse (en %)	9 / 36 / 54	5 / 39 / 56
- en espace urbain (en %)	44	15
Répartition des évolutions : en hausse/stable/en baisse (en %)	9 / 35 / 56	26 / 44 / 30
- dont Île-de-France (en %)	62	ns
Répartition des évolutions : en hausse/stable/en baisse (en %)	13 / 35 / 52	ns
- à la campagne (en %)	39	16
Répartition des évolutions : en hausse/stable/en baisse (en %)	14 / 29 / 57	1 / 50 / 49
- sur le littoral (en %)	32	16
Répartition des évolutions : en hausse/stable/en baisse (en %)	7 / 40 / 53	1 / 50 / 49
- à la montagne (en %)	39	21
Répartition des évolutions : en hausse/stable/en baisse (en %)	13 / 40 / 47	9 / 25 / 66

Juillet 2013	Hôtels*	Campings**
Taux de réservation des hôtels tous types d'espaces (en %)	33	35
Répartition des évolutions : en hausse/stable/en baisse (en %)	5 / 32 / 62	4 / 41 / 55
- en espace urbain (en %)	35	21
Répartition des évolutions : en hausse/stable/en baisse (en %)	4 / 31 / 65	26 / 14 / 60
- dont Île-de-France (en %)	44	ns
Répartition des évolutions : en hausse/stable/en baisse (en %)	11 / 22 / 67	ns
- à la campagne (en %)	30	24
Répartition des évolutions : en hausse/stable/en baisse (en %)	11 / 16 / 73	1 / 47 / 52
- sur le littoral (en %)	29	46
Répartition des évolutions : en hausse/stable/en baisse (en %)	2 / 43 / 55	5 / 40 / 55
- à la montagne (en %)	36	36
Répartition des évolutions : en hausse/stable/en baisse (en %)	4 / 41 / 54	3 / 37 / 60

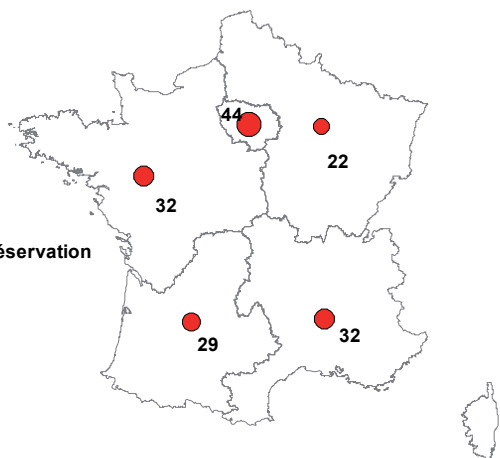
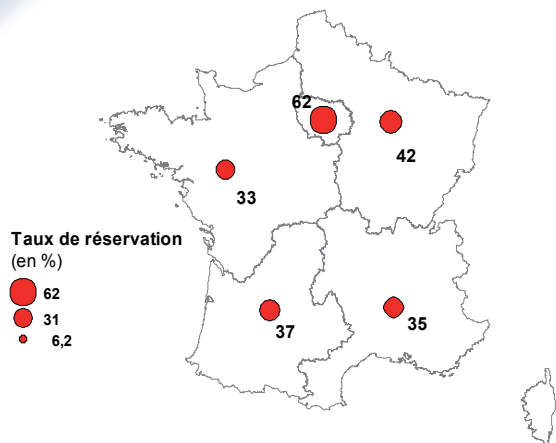
Note de lecture : le taux de réservation des hôtels en espace urbain est de 44 % pour juin. 9 % des hôtels considèrent que ce taux est en hausse par rapport à juin 2012, 35 % qu'il est stable et 56 % qu'il est en baisse. ns : non significatif.

* chambres ; ** emplacements.

Source : Dgcis, enquête TRH.

Les taux de réservation des hébergements

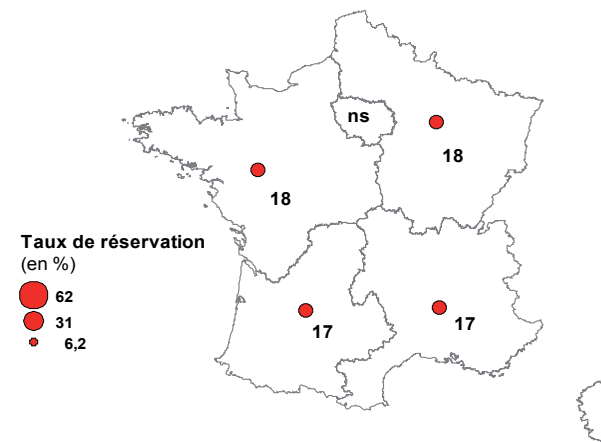
Taux de réservation des hôtels, selon la zone régionale



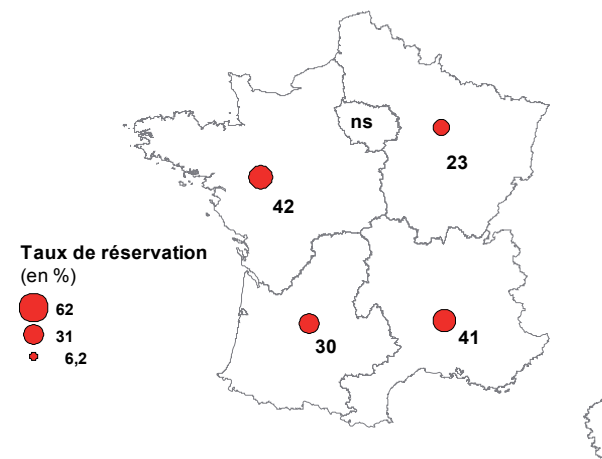
Source : Dgcis, enquête TRH.

Taux de réservation des campings, selon la zone régionale

Juin 2013



Juillet 2013



ns : non significatif.
Source : Dgcis, enquête TRH.

Les taux de réservation des hébergements

Perspectives à six mois des professionnels, selon le type d'hébergement

Hôtels	23
- dont hôtels indépendants	24
- dont hôtels de chaînes	20
Campings	35
Autres types d'hébergements*	38

Note de lecture : en mai 2013, 20 % des professionnels des hôtels de chaînes sont plutôt satisfaits ou très satisfaits du niveau des réservations pour les six mois à venir.

* résidences de tourisme, villages de vacances, auberges de jeunesse, etc. (hors meublés et chambres d'hôtes).

Perspectives à six mois des professionnels, selon le type d'espace

	Hôtels	Campings
Tous types d'espaces	23	35
- en espace urbain	19	50
- dont Île-de-France	29	ns
- à la campagne	22	43
- sur le littoral	19	27
- à la montagne	36	29

ns : non significatif.

Source : Dgcis, enquête TRH.

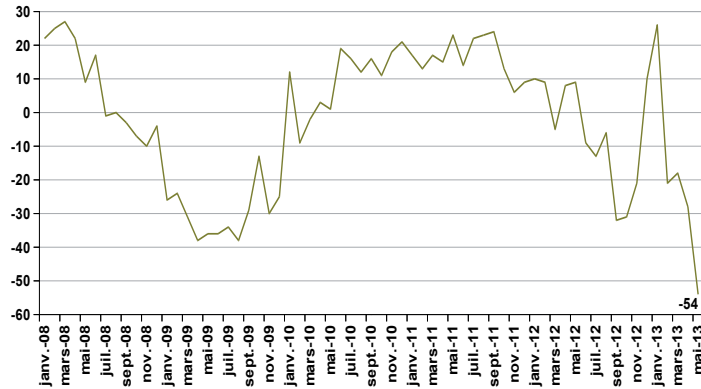
Perspectives à six mois des professionnels, selon la catégorie

	Hôtels	Campings
Toutes catégories	23	35
- 1 étoile	29	ns
- 2 étoiles	22	26
- 3 étoiles et plus	22	35

La perception des chefs d'entreprise de l'hébergement

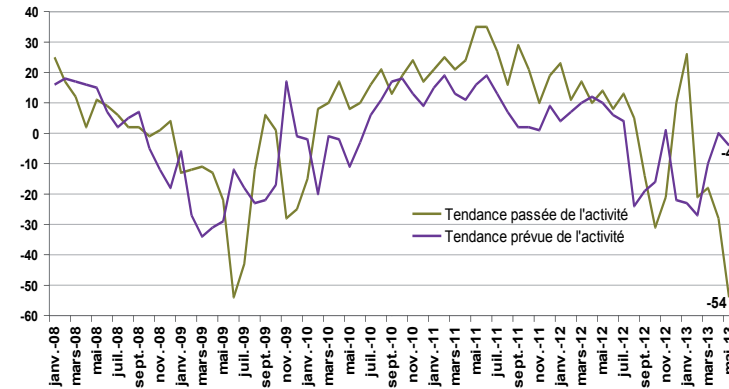
...sur la situation récente de leur entreprise

Solde d'opinion (amélioration-détérioration), en % CVS



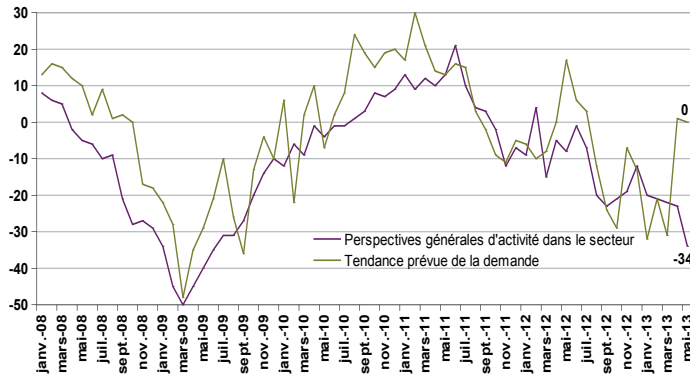
...sur leur activité (chiffre d'affaires)

Solde d'opinion (hausse-baisse), en % CVS



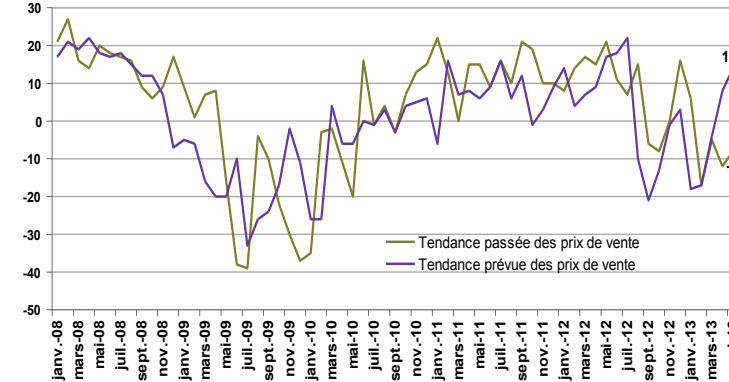
...sur la demande et les perspectives générales d'activité dans le secteur

Solde d'opinion (hausse-baisse), en % CVS



...sur leurs prix de vente

Solde d'opinion (hausse-baisse), en % CVS

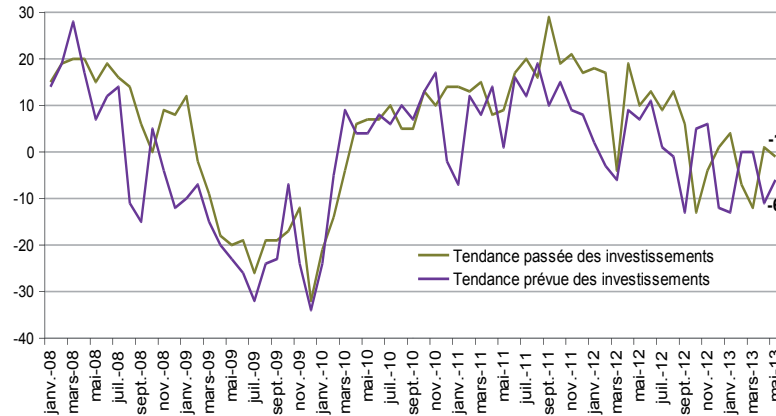


Source : Insee, enquête de conjoncture dans les services.

La perception des chefs d'entreprise de l'hébergement

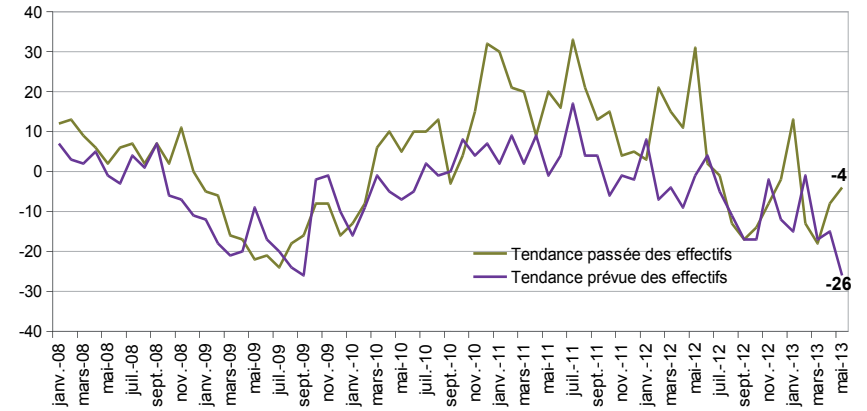
...sur leurs investissements

Solde d'opinion (hausse-baisse),
en % CVS



...sur leurs effectifs

Solde d'opinion (hausse-baisse),
en % CVS



...sur leurs difficultés de recrutement*



Note de lecture : les questions portent sur la perception des chefs d'entreprise de l'évolution observée récente (les trois derniers mois par rapport aux trois mois précédents) et sur la perception de l'évolution prévue (les trois prochains mois par rapport aux trois mois précédents). Trois réponses sont proposées ; il s'agit le plus souvent de « en hausse », « stable », « en baisse ». Les résultats sont exprimés en solde d'opinion (« hausse » - « baisse »).

Les résultats de la question relative aux difficultés de recrutement indiquent directement la part des entreprises concernées.

* Question trimestrielle.

Source : Insee, enquête de conjoncture dans les services.

Les indices des prix à la consommation des biens et des services caractéristiques du tourisme

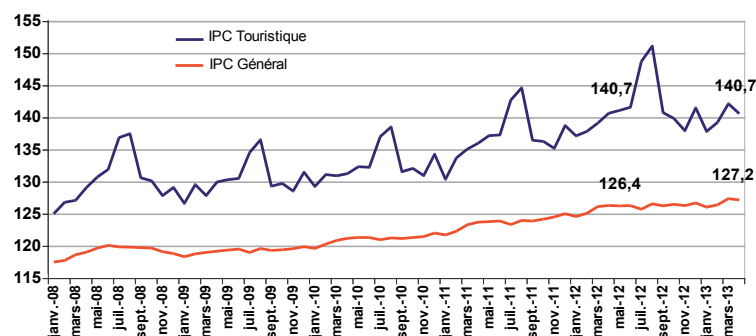
Les prix à la consommation des biens et services caractéristiques du tourisme

	Évolution (en %)			
	Mars 2013/février 2013	Mars 2013/mars 2012	Avril 2013/mars 2013	Avril 2013/avril 2012
Hôtellerie y compris pension	-0,5	1,1	1,6	-0,4
Loyers des résidences de vacances	4,5	2,6	1,1	-2,6
Hébergements de vacances	16,8	13,4	-23,2	0,2
Voyages touristiques tout compris	6,5	5,5	-8,6	0,9
Restauration et cafés (hors cantines)	0,1	2,2	0,2	2,1
Transports aériens de voyageurs	5,2	3,5	2,1	-3,0
Carburants	-0,1	-2,4	-1,6	-4,4
Services récréatifs (pratique d'un sport, manifestations sportives, etc.)	0,3	2,7	0,3	2,3
Spectacles culturels (hors cinémas) et musées	0,0	2,6	0,3	2,7
IPC Touristique *	2,1	2,2	-1,1	0,0
IPC Général	0,8	1,0	-0,1	0,7

Consommation touristique et générale

IPC Général, base 100 en 1998

IPC Touristique, base 100 en 2005



Hôtellerie y compris pension

Indice, base 100 en 1998

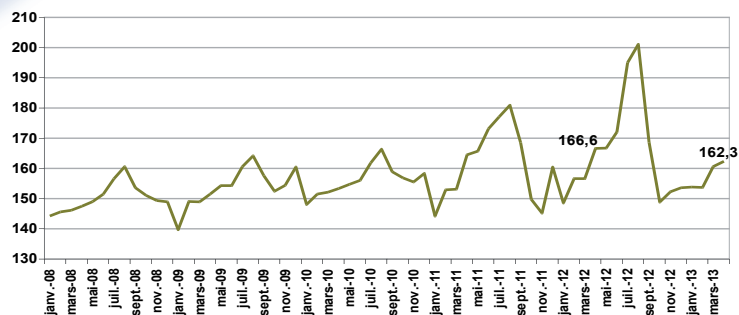


* L'Indice de Prix à la Consommation Touristique (IPCT) est un indice-chaîne dont la pondération des indices de prix élémentaires est révisée chaque année d'après le panier de consommation en France des visiteurs français et étrangers au cours de l'année précédente.
Sources : Insee, indice des prix à la consommation ; Dgcis, Compte Satellite du Tourisme.

Les indices des prix à la consommation des biens et des services caractéristiques du tourisme

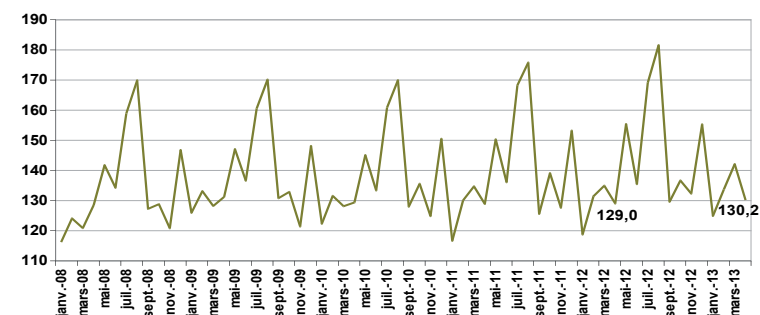
Loyers des résidences de vacances

Indice, base 100 en 1998



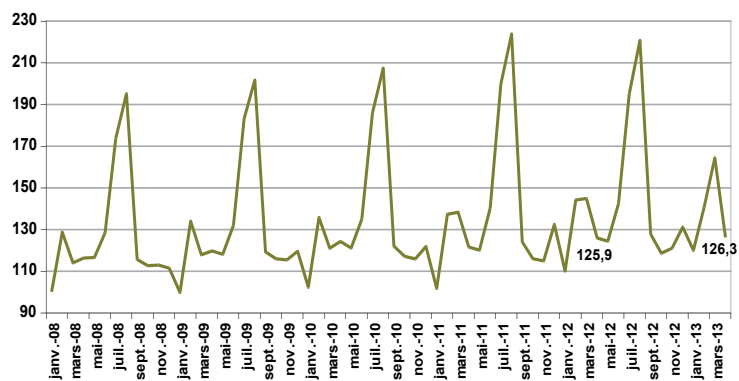
Voyages touristiques tout compris

Indice, base 100 en 1998



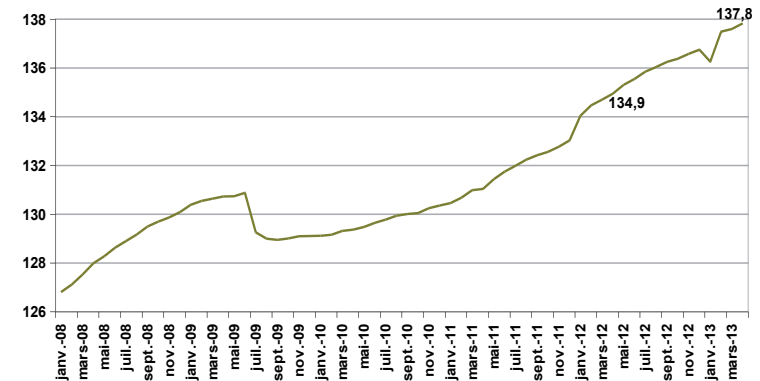
Hébergements de vacances

Indice, base 100 en 1998



Restauration et cafés*

Indice, base 100 en 1998

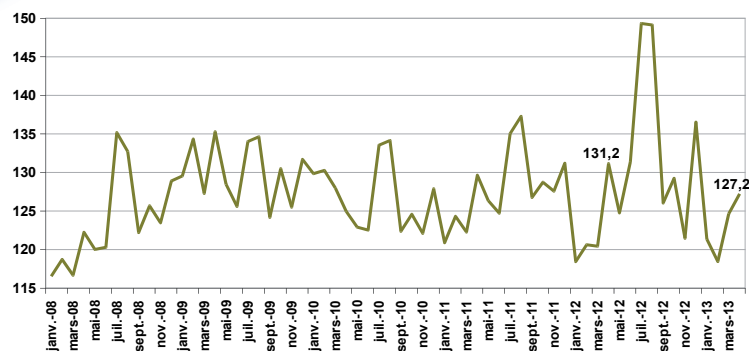


* Hors cantines.
Source : Insee, indice des prix à la consommation.

Les indices des prix à la consommation des biens et des services caractéristiques du tourisme

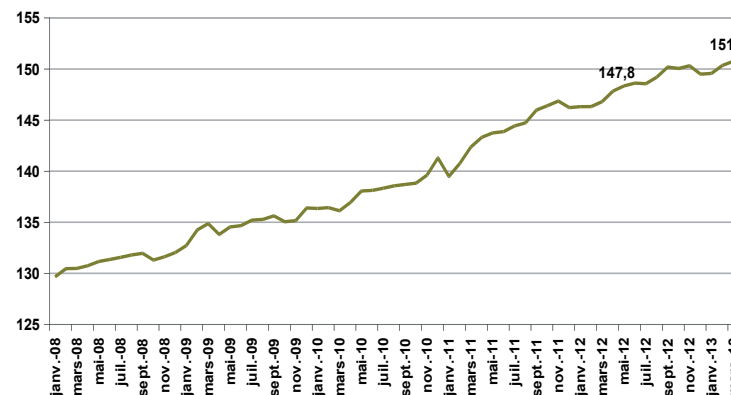
Transports aériens de voyageurs

Indice, base 100 en 1998



Services récréatifs*

Indice, base 100 en 1998



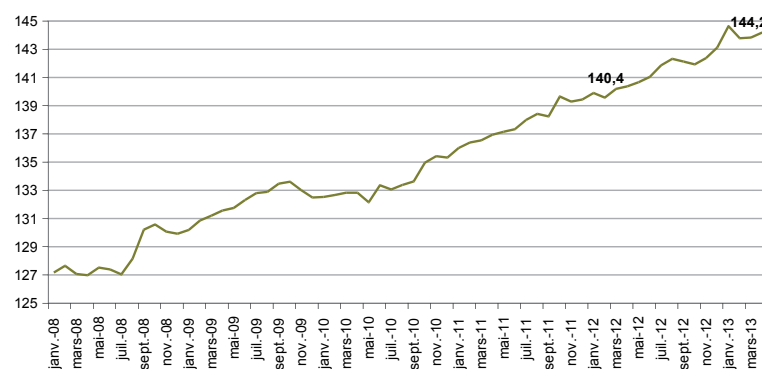
Carburants

Indice, base 100 en 1998



Spectacles culturels** et musées

Indice, base 100 en 1998



Source : Insee, indice des prix à la consommation.

* Pratique d'un sport, manifestations sportives, etc.

** Hors cinémas.

Le tourisme international



Le tourisme international

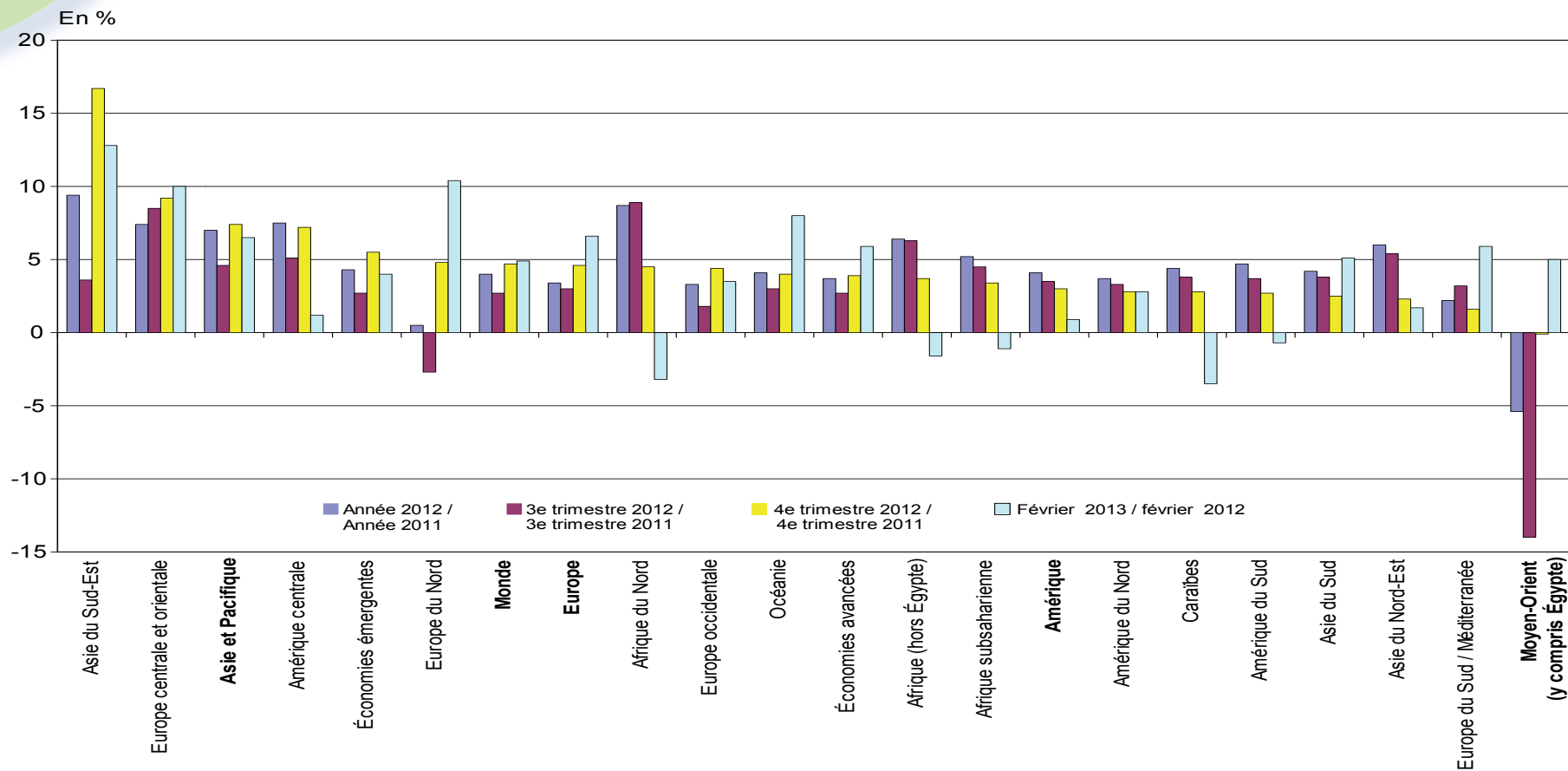
Arrivées de touristes internationaux par région mondiale de destination

	Arrivées en 2012		Évolution des arrivées depuis le troisième trimestre 2012 (en %)					
	En millions	Structure (en %)	3 ^e trimestre 2012 / 3 ^e trimestre 2011	4 ^e trimestre 2012 / 4 ^e trimestre 2011	Novembre 2012 / novembre 2011	Décembre 2012 / décembre 2011	Janvier 2013 / janvier 2012	Février 2013 / février 2012
Monde	1 035,0	100,0	2,7	4,7	5,0	3,7	2,3	4,9
Économies avancées	550,0	53,1	2,7	3,9	3,3	1,9	0,6	5,9
Économies émergentes	485,0	46,9	2,7	5,5	6,5	5,3	3,8	4,0
Europe	534,4	51,6	3,0	4,6	3,8	2,5	1,9	6,6
Europe du Nord	65,1	6,3	-2,7	4,8	7,5	-0,8	-0,6	10,4
Europe occidentale	166,5	16,1	1,8	4,4	1,2	1,2	-1,7	3,5
Europe centrale et orientale	111,6	10,8	8,5	9,2	7,4	6,3	8,4	10,0
Europe du Sud / Méditerranée	191,2	18,5	3,2	1,6	1,5	2,0	1,6	5,9
Asie et Pacifique	233,6	22,6	4,6	7,4	8,8	5,3	4,1	6,5
Asie du Nord-Est	122,8	11,9	5,4	2,3	2,6	2,3	1,9	1,7
Asie du Sud-Est	84,6	8,2	3,6	16,7	20,2	10,2	8,5	12,8
Océanie	12,1	1,2	3,0	4,0	5,9	1,3	-1,5	8,0
Asie du Sud	14,1	1,4	3,8	2,5	2,7	3,5	1,4	5,1
Amérique	163,0	15,7	3,5	3,0	2,7	2,6	1,3	0,9
Amérique du Nord	105,9	10,2	3,3	2,8	2,8	2,1	3,0	2,8
Caràibes	21,0	2,0	3,8	2,8	1,5	2,2	-0,8	-3,5
Amérique centrale	8,9	0,9	5,1	7,2	5,3	6,8	-3,5	1,2
Amérique du Sud	7,2	2,6	3,7	2,7	2,6	3,2	0,2	-0,7
Afrique (hors Égypte)	52,6	5,1	6,3	3,7	4,7	7,8	-2,6	-1,6
Afrique du Nord	18,5	1,8	8,9	4,5	-1,8	8,2	-1,6	-3,2
Afrique subsaharienne	34,0	3,3	4,5	3,4	7,5	7,6	-2,9	-1,1
Moyen-Orient (y compris Égypte)	52,0	5,0	-14,0	-0,1	3,7	3,4	4,1	5,0

Source : Organisation Mondiale du Tourisme.

Le tourisme international

Évolution des arrivées de touristes internationaux par région mondiale de destination



Source : Organisation Mondiale du Tourisme.

Ce tableau de bord fournit tous les deux mois environ un panorama conjoncturel complet des comportements touristiques des Français en France et à l'étranger et de l'activité touristique en France. Il exploite les données les plus récentes sur la demande touristique des Français et sur l'activité des professionnels français du tourisme. Pour chaque domaine, il fait le point sur les évolutions constatées au cours des deux mois précédents et sur les perspectives pour les deux mois suivants. Un cadrage complémentaire est fourni sur l'évolution des prix dans le secteur et sur le tourisme international. Une synthèse générale descriptive précède les données détaillées.



dgcis

direction générale de la compétitivité
de l'industrie et des services