

# Le tourisme international en France en 2005

## arrivées, nuitées et recettes

	arrivées	nuitées	recettes
<b>total</b>	<b>76 millions</b>	<b>566,9 millions</b>	<b>34 milliards d'euros</b>
Europe	<b>88,8 %</b>	<b>84,3 %</b>	<b>70,6 %</b>
Amériques	<b>6,1 %</b>	<b>8,5 %</b>	<b>15,7 %</b>
Afrique, Moyen-Orient	<b>1,7 %</b>	<b>3,2 %</b>	<b>6,9 %</b>
Asie, Océanie	<b>3,4 %</b>	<b>3,9 %</b>	<b>4,9 %</b>
indéterminé	<b>-</b>	<b>0,1 %</b>	<b>2,0 %</b>

source : direction du Tourisme, Banque de France

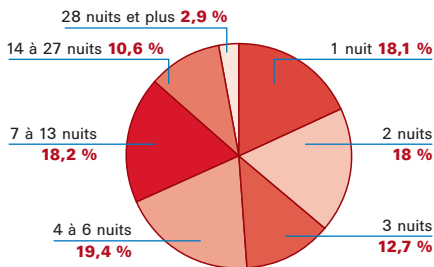
## les principales clientèles étrangères

	part des arrivées	part des nuitées	part des recettes
Royaume-Uni, Irlande	<b>19,7 %</b>	<b>18,7 %</b>	<b>15,5 %</b>
Allemagne	<b>17,4 %</b>	<b>17,6 %</b>	<b>11,2 %</b>
Pays-Bas	<b>15,3 %</b>	<b>12,9 %</b>	<b>5,4 %</b>
Belgique, Luxembourg	<b>11,8 %</b>	<b>11,6 %</b>	<b>9,9 %</b>
Italie	<b>9,5 %</b>	<b>8,6 %</b>	<b>7,4 %</b>
Espagne	<b>4,2 %</b>	<b>3,7 %</b>	<b>4,8 %</b>
Suisse	<b>4,0 %</b>	<b>3,4 %</b>	<b>9,0 %</b>
États-Unis	<b>3,6 %</b>	<b>4,9 %</b>	<b>13,4 %</b>
Japon	<b>0,9 %</b>	<b>0,7 %</b>	<b>2,5 %</b>

source : direction du Tourisme

## les arrivées internationales selon la durée de séjour

**76 millions d'arrivées, dont 37 millions pour des longs séjours**



Les 76 millions d'arrivées en France ne comptabilisent que les séjours « touristiques », c'est à dire comportant au moins une nuitée. En plus de ces 76 millions, environ 107 millions de visiteurs étrangers sont venus en France en très court séjour sans y passer la nuit.

source : estimation direction du Tourisme

## présence

La présence de touristes étrangers en France métropolitaine, un jour donné, varie de 0,6 million (en décembre) à 4 millions (en août). Elle s'établit à 1,6 million en moyenne annuelle.

source : direction du Tourisme

# Le tourisme dans le monde en 2005

## définition du touriste (normes internationales)

Est considérée comme touriste toute personne en déplacement hors de son environnement habituel pour une durée d'au moins une nuitée, et d'un an au plus, pour des motifs non liés à une activité rémunérée dans le lieu visité. Sera comptée comme arrivée de touriste international dans un pays donné, toute visite d'une personne ne résidant pas dans ce pays et venant y passer au moins une nuitée. Par exemple, un touriste américain visitant l'Europe sera comptabilisé chaque fois qu'il entre dans un des États d'Europe. Un touriste français visitant New York, la Californie et la Floride ne sera comptabilisé qu'une seule fois, à son entrée aux États-Unis.

## arrivées de touristes internationaux dans le monde

rang 1995	rang 2005	destination	arrivées 2005 (millions)	évolution 2005/2004
1	1	<b>France</b>	<b>76,0</b>	<b>1,2 %</b>
3	2	<b>Espagne</b>	<b>55,6</b>	<b>6,0 %</b>
2	3	<b>États-Unis</b>	<b>49,4</b>	<b>7,2 %</b>
7	4	<b>Chine</b>	<b>46,8</b>	<b>12,1 %</b>
4	5	<b>Italie</b>	<b>36,5</b>	<b>-1,5 %</b>
5	6	<b>Royaume-Uni</b>	<b>30,0</b>	<b>8,0 %</b>
6	7	<b>Mexique</b>	<b>21,9</b>	<b>6,3 %</b>
12	8	<b>Allemagne</b>	<b>21,5</b>	<b>6,8 %</b>
20	9	<b>Turquie</b>	<b>20,3</b>	<b>20,5 %</b>
9	10	<b>Autriche</b>	<b>20,0</b>	<b>3,0 %</b>

## recettes du tourisme international dans le monde

rang 1995	rang 2005	destination	recettes 2005 (milliards \$ US)	évolution 2005/2004 (en \$ US)	évolution 2005/2004 (en monnaie locale)
1	1	<b>États-Unis</b>	<b>81,7</b>	<b>9,6 %</b>	<b>9,6 %</b>
4	2	<b>Espagne</b>	<b>47,9</b>	<b>5,8 %</b>	<b>5,8 %</b>
2	3	<b>France</b>	<b>42,3</b>	<b>3,5 %</b>	<b>3,5 %</b>
3	4	<b>Italie</b>	<b>35,4</b>	<b>-0,7 %</b>	<b>-0,7 %</b>
5	5	<b>Royaume-Uni</b>	<b>30,4</b>	<b>7,6 %</b>	<b>8,4 %</b>
10	6	<b>Chine</b>	<b>29,3</b>	<b>13,8 %</b>	<b>12,7 %</b>
6	7	<b>Allemagne</b>	<b>29,2</b>	<b>5,6 %</b>	<b>5,5 %</b>
21	8	<b>Turquie</b>	<b>18,2</b>	<b>14,2 %</b>	<b>7,8 %</b>
7	9	<b>Autriche</b>	<b>15,5</b>	<b>0,9 %</b>	<b>0,9 %</b>
14	10	<b>Australie</b>	<b>14,9</b>	<b>9,5 %</b>	<b>5,7 %</b>

source : Organisation mondiale du Tourisme

**direction du Tourisme**  
**23 place de Catalogne 75685 Paris Cedex 14**  
**téléphone 01 70 39 93 00 - télécopie 01 70 39 93 42**  
**www.tourisme.gouv.fr**

[www.tourisme.gouv.fr](http://www.tourisme.gouv.fr)

# chiffres clés

édition 2006

# du tourisme

direction du Tourisme



# Le poids économique du tourisme en France en 2005

## Échanges extérieurs (évolution 2004-2005)

dépenses des touristes étrangers en France

**34 milliards d'euros (+3,5%)**

dépenses des touristes français à l'étranger

**25,1 milliards d'euros (+8,9%)**

solde : **8,9 milliards d'euros (-9,2%)**

source : Banque de France

## consommation touristique en France

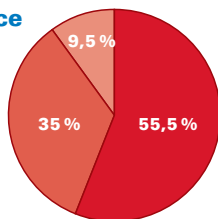
**108,1 milliards d'euros**

touristes français **55,5 %**

touristes étrangers **35 %**

consommation en France des Français partant voyager à l'étranger **9,5 %**

source : comptes du Tourisme (direction du Tourisme)



## poids de la consommation touristique par rapport au PIB

**6,4 %** en euros courants

source : comptes du Tourisme (direction du Tourisme), Insee

## les entreprises du secteur du tourisme

	nombre d'entreprises	chiffre d'affaires en millions d'euros	valeur ajoutée en millions d'euros
hôtellerie	<b>27 713</b>	<b>16 200</b>	<b>7 881</b>
autres hébergements touristiques	<b>12 150</b>	<b>4 523</b>	<b>1 697</b>
restaurants	<b>108 340</b>	<b>28 862</b>	<b>13 989</b>
cafés	<b>43 909</b>	<b>5 237</b>	<b>2 644</b>
agences de voyages	<b>4 317</b>	<b>11 969</b>	<b>1 902</b>
<b>total</b>	<b>196 429</b>	<b>66 791</b>	<b>28 113</b>

source : Insee, enquête annuelle d'entreprise dans les services (2004)

## emploi

**Économie présentielle** : 894 000 emplois salariés, en moyenne annuelle, sont générés localement par la présence de touristes (de 686 000 en janvier à 1 184 000 en août). Ce qui équivaut à 661 000 équivalents temps plein sur l'année.

**Hôtels, cafés, restaurants** : au 31 décembre 2005, on dénombrait 828 200 salariés dans ce secteur, et environ 170 000 non salariés. Fin 2005, ce secteur comptait 15 700 emplois salariés de plus qu'à la fin de l'année 2004.

source : Insee

# La fréquentation touristique en France en 2005

**1,5 milliard de nuitées**  
(Français : 64 %, étrangers : 36 %)

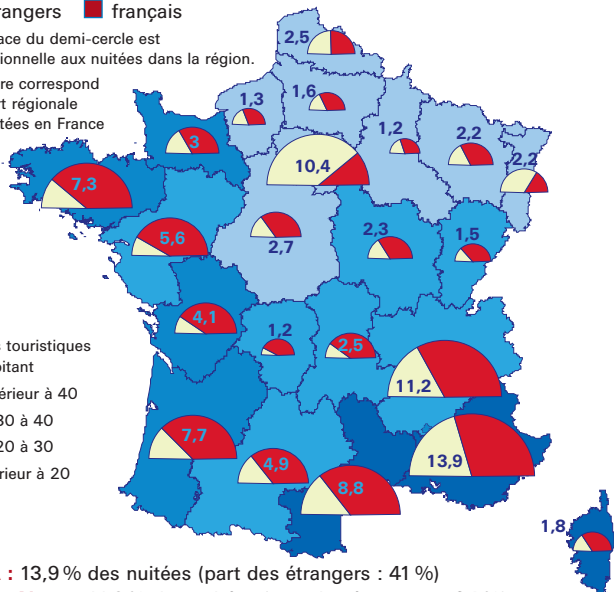
■ étrangers ■ français

La surface du demi-cercle est proportionnelle aux nuitées dans la région.

Le chiffre correspond à la part régionale des nuitées en France en %.

Nuitées touristiques par habitant

- supérieur à 40
- de 30 à 40
- de 20 à 30
- inférieur à 20



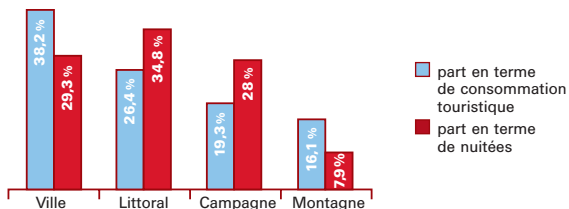
**PACA** : 13,9 % des nuitées (part des étrangers : 41 %)

**Rhône-Alpes** : 11,2 % des nuitées (part des étrangers : 34 %)

**Île-de-France** : 10,4 % des nuitées (part des étrangers : 78 %)

Nuitées touristiques rapportées au nombre d'habitants de la région : le minimum est atteint pour le Nord-Pas-de-Calais (9 nuitées par habitant) et le maximum pour la Corse (95 nuitées par habitant).

## le poids touristique des espaces de séjours



source : comptes du Tourisme (direction du Tourisme)

# La consommation touristique régionale en France en 2005

**consommation touristique : 108,1 milliards d'euros**  
**dont part régionalisable : 92,4 milliards d'euros**  
**(Français : 59 %, étrangers : 41 %)**

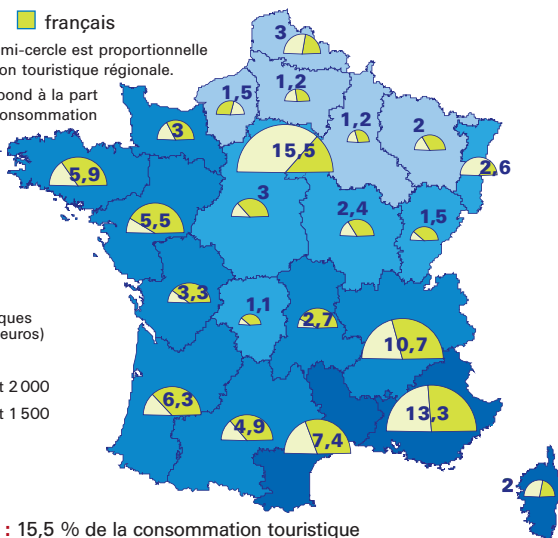
■ étrangers ■ français

La surface du demi-cercle est proportionnelle à la consommation touristique régionale.

Le chiffre correspond à la part régionale de la consommation touristique en France en %.

Recettes touristiques par habitant (en euros)

- > à 2000
- entre 1 500 et 2000
- entre 1 000 et 1 500
- < à 1 000



**Île-de-France** : 15,5 % de la consommation touristique  
 (part des étrangers : 73 %)

**PACA** : 13,3 % de la consommation touristique (part des étrangers : 48 %)

source : estimation direction du Tourisme

## capacité globale d'hébergement au 1<sup>er</sup> janvier 2006

	lits (en milliers)	le %
<b>total</b>	<b>17 554,6</b>	<b>100,0</b>
<b>hébergement marchand</b>	<b>5 532,1</b>	<b>31,5</b>
hôtels de tourisme	<b>1 227,6</b>	<b>7,0</b>
résidences de tourisme et assimilés	<b>475,2</b>	<b>2,7</b>
campings	<b>2 777,9</b>	<b>15,8</b>
villages de vacances	<b>245,2</b>	<b>1,4</b>
meublés de tourisme	<b>722,5</b>	<b>4,1</b>
chambres d'hôtes	<b>69,7</b>	<b>0,4</b>
auberges de jeunesse	<b>14,0</b>	<b>0,1</b>
<b>résidences secondaires</b>	<b>12 022,5</b>	<b>68,5</b>

source : Insee, direction du Tourisme, fédérations professionnelles

# Le tourisme des Français en 2005

champ : les **49,5 millions** personnes de 15 ans et plus résidant en France métropolitaine, pour une population totale de 60,7 millions d'habitants.

## taux de départ

**73,8 %** ont effectué un voyage pour motif personnel d'au moins une nuit

**65,1 %** sont partis en vacances (voyage de 4 nuitées et plus, pour motif personnel)

**22,7 %** sont partis en voyage personnel d'au moins une nuit à l'étranger ou en France d'Outre-Mer

## déplacements pour motif personnel

	séjours <b>185 millions</b>	nuitées <b>986,1 millions</b>	durée moyenne de séjour (nuitées) <b>5,3</b>	nombre de séjours par partant <b>4,2</b>
en France métropolitaine	<b>89,2 %</b>	<b>83,7 %</b>	<b>5,0</b>	<b>4,0</b>
à l'étranger et en France d'Outre-Mer	<b>10,8 %</b>	<b>16,3 %</b>	<b>8,1</b>	<b>1,4</b>
courts séjours (< 4 nuits)	<b>54,5 %</b>	<b>18,4 %</b>	<b>1,8</b>	<b>3,2</b>
longs séjours (≥ 4 nuits)	<b>45,5 %</b>	<b>81,6 %</b>	<b>9,6</b>	<b>2,4</b>

## déplacements pour motif personnel en France métropolitaine : mode d'hébergement

	séjours <b>165,1 millions</b>	nuitées <b>825,3 millions</b>	durée moyenne de séjour (nuitées) <b>5,0</b>
<b>hébergement non marchand</b>	<b>67,5 %</b>	<b>63,5 %</b>	<b>4,7</b>
famille, amis	<b>58,2 %</b>	<b>46,2 %</b>	<b>3,9</b>
résidence secondaire	<b>9,3 %</b>	<b>17,3 %</b>	<b>9,2</b>
<b>hébergement marchand</b>	<b>32,5 %</b>	<b>36,5 %</b>	<b>5,6</b>
hôtel	<b>10,6 %</b>	<b>5,4 %</b>	<b>2,5</b>
camping	<b>6,2 %</b>	<b>9,6 %</b>	<b>7,7</b>
location	<b>4,7 %</b>	<b>9,0 %</b>	<b>9,5</b>

## déplacements pour motif personnel : mode de transport

	France métropolitaine	Europe	autres destinations	ensemble
voiture	<b>81,2 %</b>	<b>39,1 %</b>	<b>4,4 %</b>	<b>75,5 %</b>
avion	<b>1,4 %</b>	<b>35,0 %</b>	<b>89,7 %</b>	<b>7,0 %</b>
train	<b>13,0 %</b>	<b>10,3 %</b>	<b>1,7 %</b>	<b>12,4 %</b>
autocar	<b>1,3 %</b>	<b>11,2 %</b>	<b>1,1 %</b>	<b>2,0 %</b>
autre mode	<b>3,1 %</b>	<b>4,4 %</b>	<b>3,1 %</b>	<b>3,1 %</b>

source : suivi de la demande touristique (direction du Tourisme/TNS Sofres)

## présence

Le jour où le plus grand nombre de Français est en séjour touristique se situe autour du 15 août ; en 2005 cela représente 14 millions de personnes dont 2 millions à l'étranger.

source : direction du Tourisme

# Le tourisme des Français en 2005

## réserve des séjours personnels

**35,8 %** des séjours personnels en France métropolitaine et **85,3 %** des séjours personnels à l'étranger ou en France d'Outre-Mer ont fait l'objet d'une réservation.

### Intermédiaires choisis pour les séjours réservés :

	métropole	étranger et Dom Tom	ensemble
pas d'intermédiaire	<b>55,2 %</b>	<b>27,4 %</b>	<b>48,9 %</b>
agence de voyages, tour opérateur	<b>8,1 %</b>	<b>57,8 %</b>	<b>19,4 %</b>
association	<b>15,2 %</b>	<b>14,4 %</b>	<b>15,0 %</b>
office de tourisme, syndicat d'initiative	<b>5,8 %</b>	<b>1,4 %</b>	<b>4,8 %</b>
autres	<b>21,5 %</b>	<b>11,3 %</b>	<b>19,2 %</b>

## déplacements pour motif personnel à l'étranger et en France d'Outre-Mer

	séjours	nuitées	durée moyenne de séjour (nuitées)
	<b>19,9 millions</b>	<b>160,8 millions</b>	<b>8,1</b>
<b>Europe</b>	<b>66,3 %</b>	<b>54,4 %</b>	<b>6,6</b>
Espagne	<b>14,8 %</b>	<b>14,3 %</b>	<b>7,8</b>
Italie	<b>9,7 %</b>	<b>8,4 %</b>	<b>7,0</b>
Grande-Bretagne	<b>4,4 %</b>	<b>2,5 %</b>	<b>4,6</b>
Portugal	<b>2,6 %</b>	<b>3,4 %</b>	<b>10,4</b>
Allemagne	<b>5,7 %</b>	<b>3,4 %</b>	<b>4,8</b>
Belgique, Luxembourg	<b>5,7 %</b>	<b>2,4 %</b>	<b>3,4</b>
Grèce	<b>2,0 %</b>	<b>2,5 %</b>	<b>10,0</b>
<b>Amérique</b>	<b>7,8 %</b>	<b>11,2 %</b>	<b>11,5</b>
USA	<b>2,4 %</b>	<b>3,3 %</b>	<b>11,2</b>
<b>Afrique</b>	<b>15,5 %</b>	<b>17,4 %</b>	<b>9,1</b>
Maroc	<b>4,0 %</b>	<b>4,1 %</b>	<b>8,3</b>
Tunisie	<b>4,5 %</b>	<b>4,8 %</b>	<b>8,5</b>
Egypte	<b>2,8 %</b>	<b>2,7 %</b>	<b>7,8</b>
<b>Asie, Océanie</b>	<b>4,6 %</b>	<b>7,8 %</b>	<b>13,7</b>
<b>Outre-Mer</b>	<b>4,4 %</b>	<b>8,0 %</b>	<b>14,6</b>

source : suivi de la demande touristique (direction du Tourisme/TNS Sofres)

L'enquête « Suivi de la demande touristique » porte sur un échantillon interrogé chaque mois, de 20 000 personnes âgées de 15 ans et plus, résidant en France métropolitaine.

Jusqu'en 2004, ces chiffres ne concernaient que les résidents en France de nationalité française. Ils intègrent désormais tous les résidents en France métropolitaine quelle que soit leur nationalité.