

Le tableau de bord mensuel

de l'activité industrielle

février 2013

En supplément :
**Dégradation de la
compétitivité ressentie
par les industriels
français en 2012**

dgcis

Direction éditoriale : François Magnien
Auteurs : Patrice Maire, Marie-Cécile Misak, Patrick Salvatori
Conception : Gwenaëlle Solignac
Maquette : Hélène Allias-Denis, Brigitte Baroin, Clément Buée
Édition : Nicole Merle-Lamoot, Gilles Pannetier

Le tableau de bord mensuel de l'activité industrielle

FÉVRIER 2013

Sommaire

Résultats de décembre 2012

Synthèse de l'industrie manufacturière	6 - 13
Cadrage international - À l'échelle mondiale, des signes encourageants début 2013	6 - 7
Cadrage européen - L'Allemagne sera-t-elle la locomotive de l'Europe ?	8
Cadrage national - L'activité continue de stagner	9
Graphiques	10 - 11
Tableau détaillé	12 - 13
Fiches sectorielles détaillées	14 - 39
Denrées alimentaires, boissons et produits à base de tabac (IAA)	14 - 15
Industrie textile et de l'habillement, du cuir et de la chaussure	16 - 17
Travail du bois, industries du papier et imprimerie	18 - 19
Cokéfaction et raffinage	20 - 21
Industrie chimique	22 - 23
Industrie pharmaceutique	24 - 25
Produits en caoutchouc et en plastique, produits minéraux non métalliques	26 - 27
Métallurgie et fabrication de produits métalliques (sauf machines et équipements)	28 - 29
Produits informatiques, électroniques et optiques	30 - 31
Équipements électriques	32 - 33
Machines et équipements non classés ailleurs	34 - 35
Matériels de transport	36 - 37
Autres industries manufacturières ; réparation et installation de machines et équipements	38 - 39
Opinion des chefs d'entreprise	40 - 43
SUPPLÉMENT Dégradation de la compétitivité ressentie par les industriels français en 2012	44 - 46

CADRAGE INTERNATIONAL

À l'échelle mondiale, des signes encourageants début 2013

MONDE

L'indice des Acheteurs™ PMI® mondial, indice désaisonnalisé conçu pour mesurer la performance globale de l'industrie manufacturière, s'est redressé depuis novembre 2012 après six mois consécutifs de contraction. L'indicateur de janvier confirme l'orientation, amorcée en décembre, vers une hausse d'activité. Il atteint son plus haut niveau depuis mars 2012, les entrepreneurs exprimant le ressenti d'une première amélioration significative après presque un an d'incertitudes ou de pessimisme. Ce regain d'optimisme est surtout l'apanage des États-Unis et des économies émergentes (BRICS).

FRANCE

L'indice PMI pour la France continue en janvier d'indiquer une forte détérioration du secteur manufacturier. Dans ce contexte, c'est le seul pays dont les perspectives en janvier sont plus pessimistes que celles de décembre. Depuis près d'un an et demi, pour l'ensemble des indicateurs (climat, production, nouvelles commandes, emploi), la situation se dégrade.

ALLEMAGNE

En Allemagne, l'indice PMI a progressé au mois de janvier, mais il reste dans la zone indiquant une contraction de l'activité. Le climat des affaires est morose depuis onze mois. Les perspectives de nouvelles commandes et de production manufacturière se redressent et repassent dans la zone d'expansion. La situation de l'emploi demeure préoccupante. L'affaiblissement de la demande externe est le principal frein au développement d'une industrie fortement exportatrice.

ÉTATS-UNIS

Le regain de confiance dans l'activité manufacturière aux États-Unis se confirme en janvier par rapport au mois précédent. Les indices de production, de nouvelles commandes et d'emploi ont progressé en début d'année. En matière d'emploi, l'optimisme américain fait toujours exception parmi les grands pays occidentaux, mû par l'accélération de la demande des ménages et le regain de l'investissement productif.

JAPON

En janvier, l'appréciation sur la production manufacturière nippone est pessimiste pour le huitième mois consécutif. Toutefois, bien qu'elles demeurent en zone de contraction, les perspectives en termes de nouvelles commandes et de production se redressent en janvier. Mais elles restent moroses concernant l'emploi. La dégradation de la confiance pèse sur la demande intérieure dans un contexte géopolitique tendu.

CHINE

Après douze mois plutôt pessimistes, l'opinion des entrepreneurs chinois de l'industrie manufacturière entame son troisième mois d'optimisme en janvier, selon l'indice composite des acheteurs HSBC (PMI™) dont le redressement est plutôt vigoureux. L'appréciation sur l'activité redevient confiante au regard des perspectives de production, de l'essor des nouvelles commandes et de la situation de l'emploi. Les mesures de soutien en faveur de l'investissement et le renforcement de la demande intérieure favorisent ce regain.

CORÉE DU SUD

Après six mois de contraction, puis un léger regain d'optimisme en décembre, le climat des affaires redevient incertain en janvier dans l'industrie manufacturière. Cette évolution s'accompagne d'une amélioration significative des perspectives d'emploi et de nouvelles commandes à l'export, mais d'un fléchissement des perspectives de production et de nouvelles commandes globales, l'endettement chronique élevé des ménages sud-coréens fragilisant la consommation intérieure.

Climat des affaires dans le secteur manufacturier

Indice PMI, soldes d'opinion, CVS

Pays	Référence	Nov. 2012	Déc. 2012	Janv. 2013	Hausses / baisses
Inde	50	53,7	54,7	53,2	en hausse depuis avr. 2009
États-Unis	50	52,8	54,0	56,1	en hausse depuis oct. 2009
Turquie	50	51,6	53,1	54,0	5 ^e mois en hausse
Brésil	50	52,2	51,1	53,2	4 ^e mois en hausse
Chine	50	50,5	51,5	52,3	3 ^e mois en hausse
Monde	50	49,6	50,2	51,5	2 ^e mois en hausse
Royaume-Uni	50	49,2	51,4	50,8	2 ^e mois en hausse
Russie	50	52,2	50,0	52,0	en hausse
Corée du Sud	50	48,2	50,1	49,9	en baisse
Japon	50	46,5	45,0	47,7	8 ^e mois en baisse
Allemagne	50	46,8	46,0	48,8	11 ^e mois en baisse
France	50	44,5	44,6	42,9	18 ^e mois en baisse
Zone euro	50	46,2	46,1	47,5	18 ^e mois en baisse
Italie	50	45,1	46,7	47,8	18 ^e mois en baisse
Espagne	50	45,3	44,6	46,1	21 ^e mois en baisse

Une valeur inférieure à 50 % indique une contraction de l'activité d'un secteur, alors qu'une valeur supérieure à 50 % indique une expansion de celui-ci.

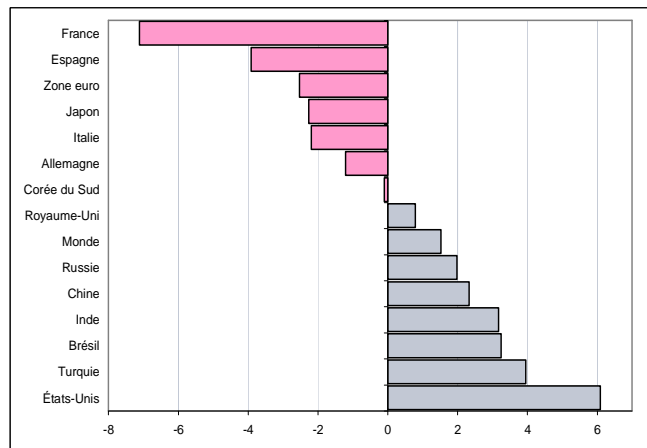
Sources : Markit Indices Limited, HSBC.

L'indice des directeurs d'achat est un indicateur composite de l'activité manufacturière d'un pays. Il est parfois désigné sous le sigle PMI ou avec l'expression « indice PMI » pour l'anglais Purchasing Managers Index. Exprimé en pourcentage, il prend en compte les prises de commandes, la production, l'emploi, les livraisons et les stocks du secteur manufacturier. Il s'agit d'un indicateur reflétant la confiance des directeurs d'achat.

CADRAGE INTERNATIONAL

Climat des affaires dans le secteur manufacturier - janvier 2013

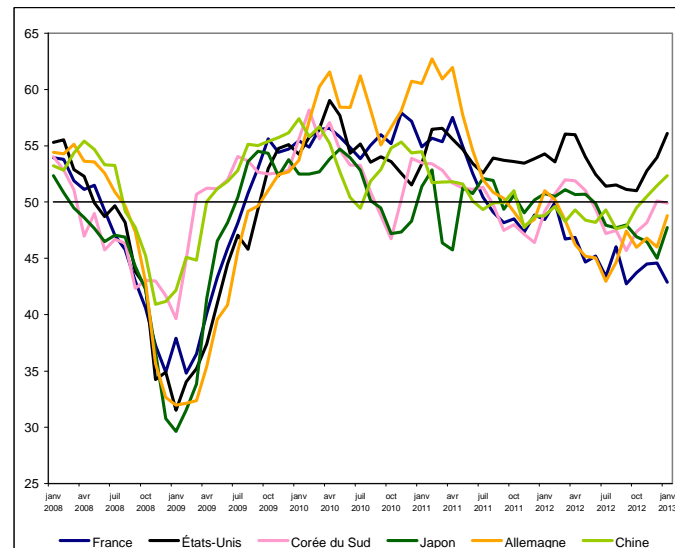
Indice PMI, soldes d'opinion, CVS



Au-dessus de 0 : situation en amélioration / croissance.
en dessous de 0 : situation en détérioration / décroissance.
Sources : Markit Indices Limited, HSBC.

Évolution du climat des affaires dans le secteur manufacturier

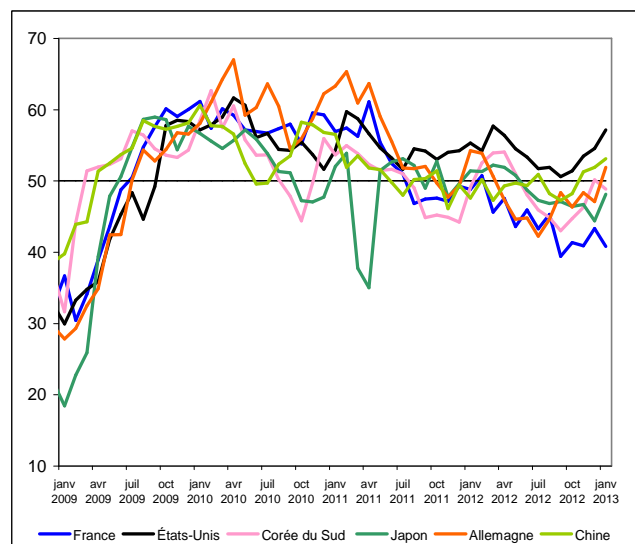
Indice PMI, soldes d'opinion, CVS



Sources : Markit Indices Limited, HSBC.

Production dans le secteur manufacturier

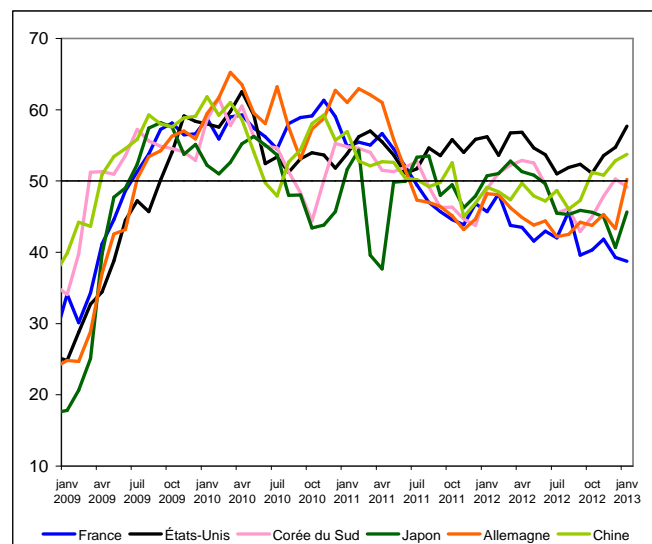
Indice PMI, soldes d'opinion, CVS



Sources : Markit Indices Limited, HSBC.

Nouvelles commandes dans le secteur manufacturier

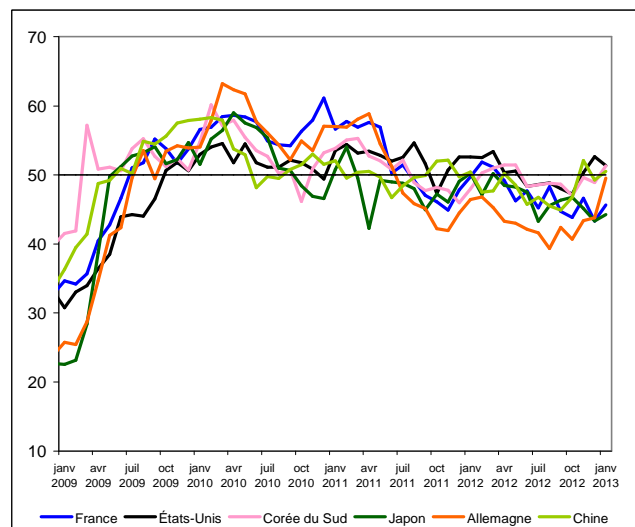
Indice PMI, soldes d'opinion, CVS



Sources : Markit Indices Limited, HSBC.

Nouvelles commandes à l'export dans le secteur manufacturier

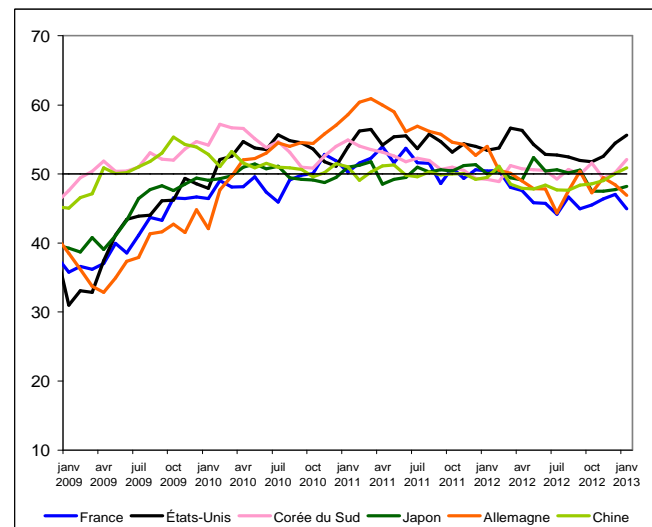
Indice PMI, soldes d'opinion, CVS



Sources : Markit Indices Limited, HSBC.

Emploi dans le secteur manufacturier

Indice PMI, soldes d'opinion, CVS



Sources : Markit Indices Limited, HSBC.

CADRAGE EUROPÉEN

L'Allemagne sera-t-elle la locomotive de l'Europe ?

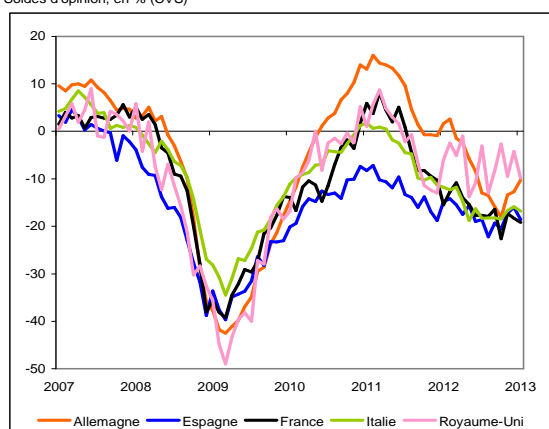
La production manufacturière de l'Union européenne se stabilise progressivement : elle a légèrement baissé en novembre mais est un peu remontée en décembre (+ 0,8 % après - 0,6 %). L'activité a repris en Allemagne et au Royaume-Uni, mais s'est simplement maintenue à de bas niveaux dans les autres grands pays européens. En janvier, le climat des affaires cesse de s'améliorer. Toutefois, en Allemagne, les chefs d'entreprise, qui étaient devenus franchement pessimistes en octobre, reprennent confiance progressivement. L'évolution est inverse dans les autres pays européens : l'indicateur de confiance, qui était mieux orienté en décembre, repart à la baisse en janvier.

En France, la confiance des chefs d'entreprise s'effrite lentement. En janvier, leurs stocks s'allègent mais leurs perspectives personnelles d'activité deviennent plus défavorables. Leurs carnets de commandes augmentent à peine et sont jugés très dégarnis. Leurs perspectives se détériorent pour les biens d'équipement, notamment les *autres matériels de transport* ; elles restent défavorables pour les biens intermédiaires et les biens de consommation durables.

Dans le secteur des *biens d'équipement électriques*, les industriels perdent confiance au mois de janvier en France, en Espagne et au Royaume-Uni. En Allemagne, ils continuent de porter des appréciations plus favorables qu'en septembre-octobre 2012. En Italie, leur pessimisme s'atténue. Dans la *réparation et l'installation de machines et d'équipements*, la confiance a fortement baissé en France en octobre dernier et ne remonte guère depuis. Dans les autres pays, la morosité persiste en Espagne, au Royaume-Uni et, à un degré moindre, en Italie. Dans la *chimie*, les chefs d'entreprise restent plutôt réservés. Toutefois, ils deviennent davantage confiants en France et plus prudents au Royaume-Uni.

Indicateur de confiance dans l'industrie

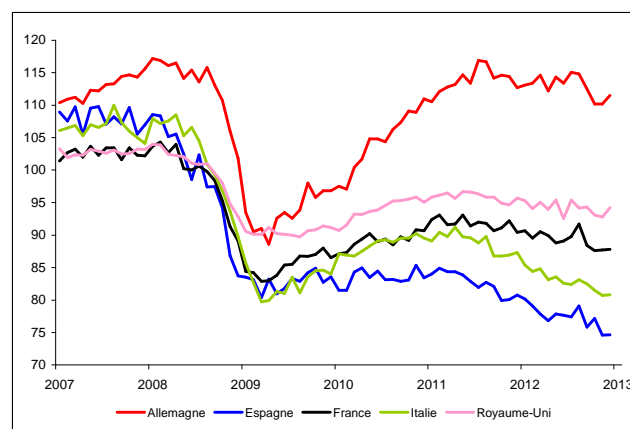
Indicateur synthétique
Soldes d'opinion, en % (CVS)



Source : Commission européenne.

Production industrielle manufacturière par pays

Indice en volume, CVS (100=2005)



Source : Eurostat.

Indicateur de confiance par secteur industriel en France

Indicateur synthétique

Soldes d'opinion, en % (CVS)

2012 / 2013	Moyenne*	Novembre	Décembre	Janvier
Industrie manufacturière	-9	-17	-18	-19
Biens de consommation	-7	-10	-9	-9
Biens intermédiaires	-11	-23	-22	-21
Biens d'investissement	-10	-26	-26	-30
Biens de consommation durables	-17	-32	-23	-26
Biens de consommation non durables	-6	-7	-7	-6
IAA	-6	-10	-10	-9

*Moyenne depuis janvier 2006.

Source : Commission européenne.

Indicateur de confiance par secteur industriel détaillé dans les grands pays européens

Indicateur synthétique

Soldes d'opinion, en % (CVS)

2012 / 2013	Moyenne*	Novembre	Décembre	Janvier
Equipements électriques				
Allemagne	-3	-14	-11	-11
Espagne	-18	-28	-19	-39
France	-13	-35	-27	-33
Italie	-7	-10	-17	-13
Royaume-Uni	-6	-19	-14	-33
Réparation et installation de machines et d'équipements				
Allemagne	n.d.	n.d.	n.d.	n.d.
Espagne	-8	-12	-14	-16
France	-2	-13	-18	-16
Italie	-4	-10	-9	-8
Royaume-Uni	2	-12	-11	-10
Industrie chimique				
Allemagne	0	-3	-4	-3
Espagne	-8	-10	-3	-6
France	-3	-13	-15	-9
Italie	1	-8	-5	-5
Royaume-Uni	-4	-5	-11	-33

*Moyenne depuis janvier 2006.

n.d. : non disponible.

Source : Commission européenne.

Définition : l'indicateur de confiance de la Commission européenne (COF) est un indicateur synthétique obtenu en faisant la moyenne des opinions sur les commandes (Q2), les stocks (Q4) et les perspectives personnelles de production (Q5).

$$COF = (Q2 - Q4 + Q5) / 3$$

CADRAGE NATIONAL

L'activité continue de stagner

La **production** manufacturière a continué de stagner en décembre (+ 0,1 %). Elle s'est accrue en raison d'un facteur exceptionnel dans les industries *agroalimentaires* (+ 1,9 %). Elle s'est un peu raffermie dans la *construction de véhicules automobiles* (+ 5,8 %) et dans plusieurs secteurs de biens intermédiaires, notamment la *chimie* (+ 4,1 %), le *bois et le papier* (+ 2,9 %), les *produits en caoutchouc et en plastique* (+ 1,5 %) et la *métallurgie* (+ 1,5 %). En revanche, elle s'est repliée dans l'*aéronautique* (- 9,1 %), elle a nettement reculé dans la *réparation et l'installation de machines* (- 8,0 %) et elle a diminué dans les *équipements électriques* (- 2,6 %) et les *machines et autres équipements* (- 1,7 %).

Les échanges extérieurs se sont accrus en décembre, après un mois de novembre en creux. Ce rebond a été plus marqué à l'importation qu'à l'exportation, aussi le déficit mensuel du **commerce extérieur** de produits manufacturés s'est-il creusé à 3,2 milliards d'euros. Les importations ont augmenté de 6,6 %, revenant à un niveau proche de la moyenne du premier semestre. Elles se sont accrues pour presque tous les types de produits à l'exception de l'aéronautique. Les ventes à l'étranger ont progressé de seulement 2,4 %. Elles ont bénéficié de rattrapages pour les métaux, le caoutchouc-plastiques, l'automobile et les produits alimentaires tandis que les livraisons aéronautiques retrouvaient un niveau très élevé.

Les **prix à la production** manufacturière ont fléchi en décembre pour le deuxième mois consécutif (- 0,2 % après - 0,4 % en novembre). Les prix du raffinage retrouvent le niveau le plus bas de l'année après juin 2012 (- 3,1 % après - 3,0 %). Les prix des produits alimentaires augmentent à un rythme modéré depuis le mois d'octobre (+ 0,2 %). Au niveau de l'ensemble de la production manufacturière, en décembre, les prix ont davantage diminué sur le marché français (- 0,3 %) et à l'importation (- 0,3 %) qu'à l'exportation (- 0,1 %).

Le cours de l'**euro** en dollars se stabilise (1,34 \$ le 18 février contre 1,33 \$ le 21 janvier).

En janvier, les chefs d'entreprise deviennent beaucoup plus pessimistes pour leur activité personnelle que pour le **volume des affaires** dans l'ensemble de l'industrie manufacturière. Ils jugent que leur production passée régresse nettement et se montrent pessimistes quant à son évolution future. Les carnets de commandes restent peu étoffés ; ils augmentent un peu pour le marché français, mais se dégarnissent pour l'étranger. Seul point positif, les stocks s'allègent.

Secteurs en hausse : 1) Industries agricoles et alimentaires (IAA) ; 2) Industrie chimique ; 3) Métallurgie et fabrication de produits métalliques

La fabrication de *dénrées alimentaires, boissons et produits à base de tabac* a continué de fluctuer autour d'un niveau moyen. La hausse de décembre (+ 1,9 %) s'explique surtout par l'augmentation de la taxation de la bière à partir de janvier 2013 (+ 8,1 % pour les boissons). Par ailleurs, la production a rebondi pour les produits à base de *tabac* (+ 16,7 %) et de *viande* (+ 3,1 %), tandis qu'elle refluit fortement pour les *huiles et graisses végétales et animales* (- 7,9 %).

Après avoir eu tendance à décliner depuis le mois de mai, l'activité a vivement rebondi en décembre dans l'*industrie chimique* (+ 4,1 %). Elle s'est sensiblement accrue pour les *savons, produits d'entretien et parfums* (+ 3,9 %) et s'est nettement redressée pour les *autres produits chimiques* (+ 11,9 %), surtout les *pesticides et produits agrochimiques* (+ 34,5 %). En revanche, la baisse se poursuit depuis l'été dernier pour les *produits de base* (- 2,1 %).

Dans la *métallurgie et la fabrication de produits métalliques*, la production a fortement reculé de septembre à novembre, revenant à un niveau inférieur de 5 % à la moyenne du premier semestre, puis elle a légèrement rebondi en décembre (+ 1,5 %). Elle a fléchi pour la fonderie (- 11,9 %) et est restée stable pour la sidérurgie, mais s'est accrue pour les autres types de produits, notamment les *éléments en métal pour la construction* (+ 8,9 %).

Secteurs en baisse : 1) Autres industries manufacturières ; réparation et installation ; 2) Matériels de transport ; 3) Équipements électriques

Dans les *autres industries manufacturières*, l'activité a baissé en décembre (- 5,6 %) à cause d'un recul sensible dans l'*installation de machines et équipements* (- 13,1 % après + 4,8 %).

Dans les *matériels de transport*, l'activité s'est légèrement contractée à un niveau toutefois supérieur aux points bas de septembre-octobre (- 1,3 % après + 5,4 % en novembre). La *construction de véhicules automobiles* s'est raffermie en lien avec l'allègement des stocks (+ 5,8 % après + 10,3 % en novembre) mais elle demeure à un très bas niveau, reculant en moyenne trimestrielle de 16,8 % au quatrième trimestre par rapport au précédent. La production a augmenté en décembre pour les *équipements automobiles* et la *construction navale* (respectivement + 3,5 % et + 6,5 %). En revanche, la *construction aéronautique* est revenue à la normale après le pic d'activité du mois de novembre (- 9,1 % après + 10,2 %).

La *fabrication d'équipements électriques* a baissé pour le troisième mois consécutif (- 2,6 %). Elle a diminué pour la plupart des produits.

Principaux secteurs contribuant à l'évolution de la production industrielle

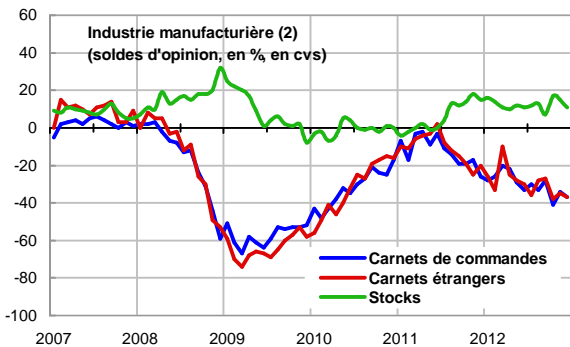
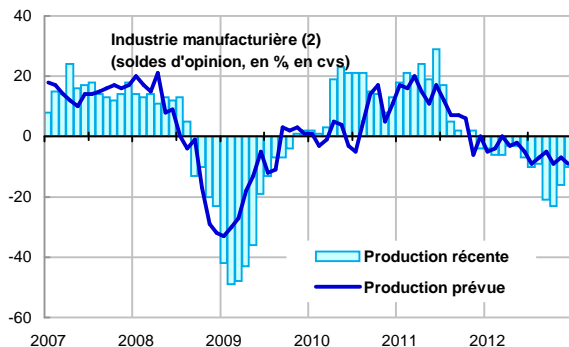
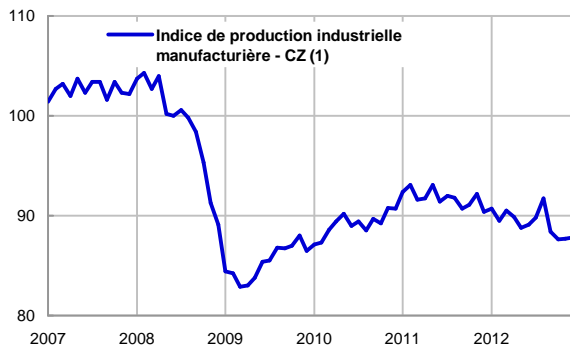
	Secteurs	Contributions (en points de %)
Les trois plus fortes contributions à la hausse	Fabrication de denrées alimentaires, de boissons et de produits à base de tabac (IAA)	+ 0,30
	Industrie chimique	+ 0,28
	Métallurgie et fabrication de produits métalliques à l'exception des machines et des équipements	+ 0,20
Les trois plus fortes contributions à la baisse	Autres industries manufacturières ; réparation et installation de machines et d'équipements	- 0,52
	Fabrication de matériels de transport	- 0,18
	Fabrication d'équipements électriques	- 0,12

INDUSTRIE MANUFACTURIÈRE

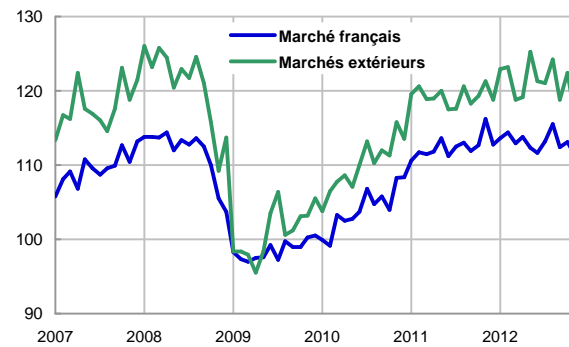
	2012 (*)	2011 (**)	Variation en %			
			M = décembre T = oct., nov., décembre			
Salariés	Chiffre d'affaires	Production industrielle	Exports	Imports		
milliers au 30/09	HT G. €	M/M-1	T/T-1	T/T-1	T/T-1	
CZ Industrie manufacturière (y compris IAA)	2 895,7	911,7	0,1	-2,5	-0,8	-1,1

(*) Insee, Dares ; (**) Insee, estimations DGCIS.

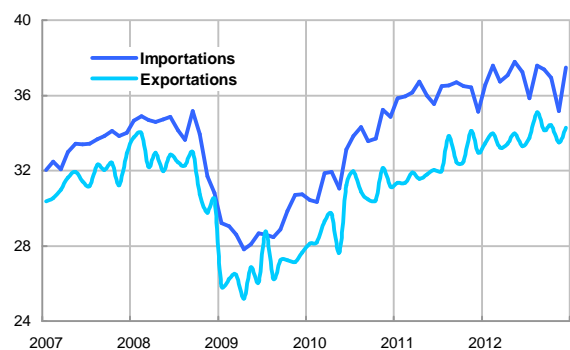
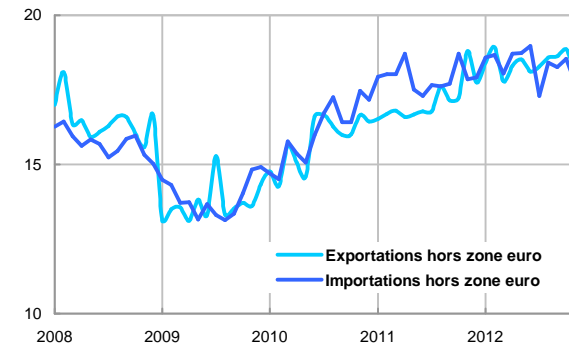
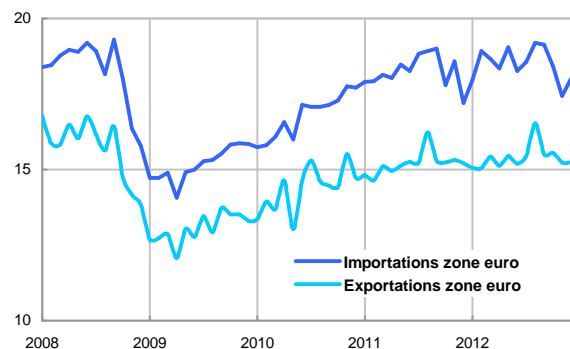
Indicateurs d'activité



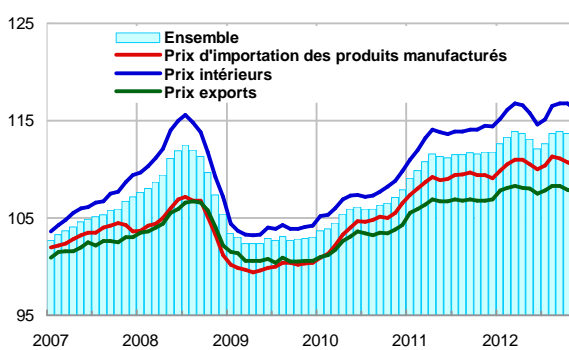
Indices de chiffre d'affaires (3)



Commerce extérieur (4)



Prix industriels (5)



(1) Insee, Ipi, base 100 en 2005, CVS-CJO.

(2) Insee, enquête mensuelle de conjoncture dans l'industrie.

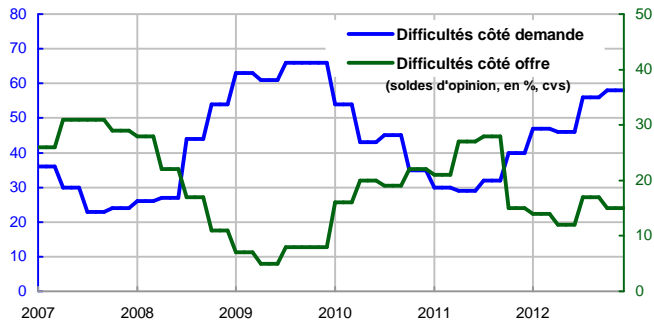
(3) Insee, indice de chiffre d'affaires en valeur, base 100 en 2005.

(4) Douanes, valeurs en milliards d'euros par mois, CVS-CJO ; "zone euro" et "hors zone euro", calculs CVS DGCIS.

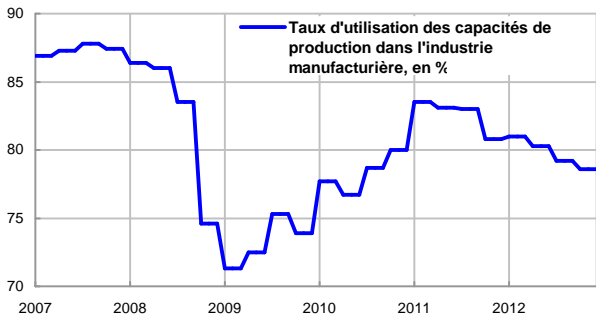
(5) Insee, IPPI, base 100 en 2005.

INDUSTRIE MANUFACTURIÈRE

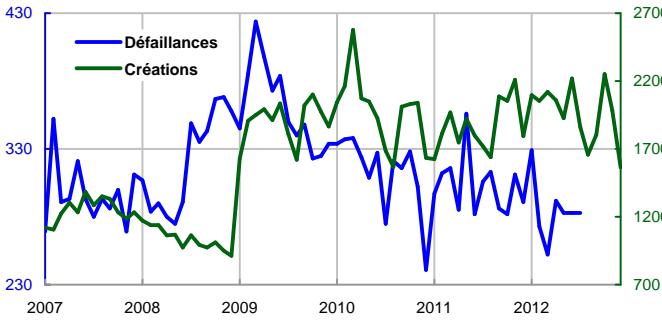
Situation des entreprises - industrie manufacturière (hors IAA) (6)



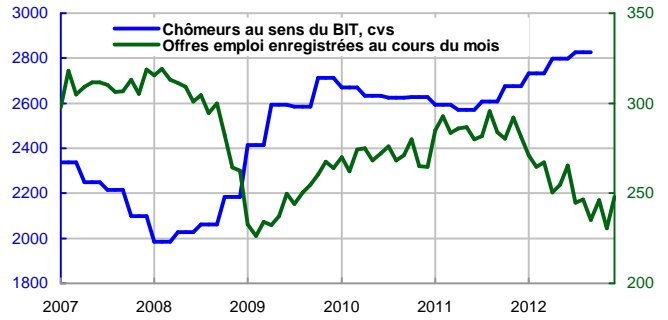
(6)



Créations et défaillances (7)



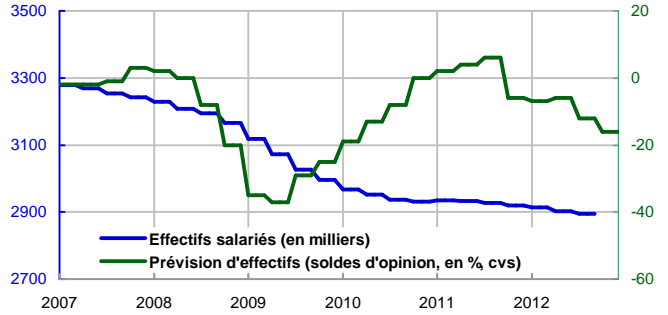
Marché du travail en France métropolitaine (milliers) (8)



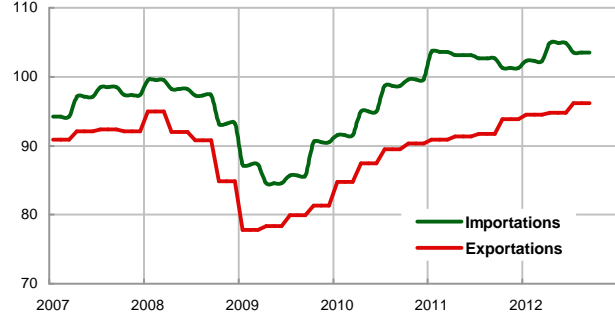
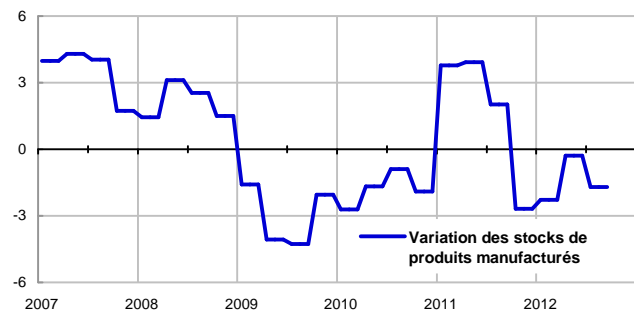
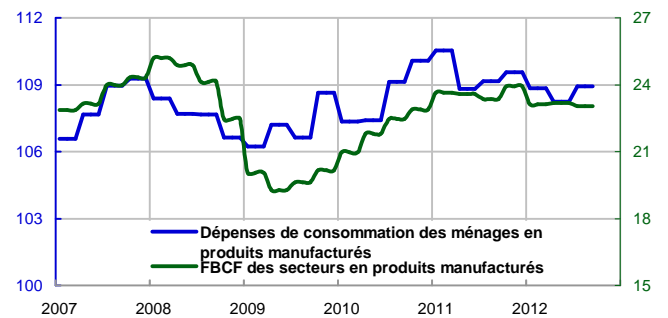
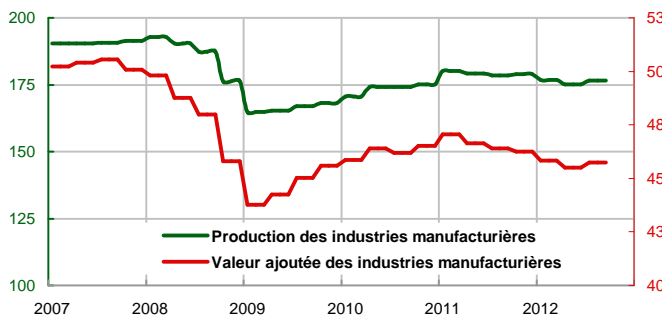
Indice des prix à la consommation (Insee - ensemble des ménages)



Effectifs salariés de l'industrie manufacturière (9)



L'industrie manufacturière hors IAA et énergie dans les comptes de la nation trimestriels (10)



(6) Insee, enquête trimestrielle de conjoncture dans l'industrie.

(7) Créations : Insee, Sirène - Défaillances : BODACC, traitement Insee.

(8) Insee, Dares, ANPE.

(9) Insee, effectifs salariés en fin de trimestre.

(10) Insee, Comptes de la nation trimestriels en volume, milliards d'euros 2000, CVS-CJO, en NAF rév. 1.

Résultats détaillés au mois de décembre et en trimestre glissant - Synthèse aux niveaux A38 et A129

		Variation en % M = décembre T = oct., nov., décembre				
Code	Libellé	Production (1)			Commerce extérieur (2)	
		Poids 2005 (%)	Production M/M-1	Production T/T-1	Exportations T/T-1	Importations T/T-1
CZ	Industrie manufacturière	100	0,1	-2,5	-0,8	-1,1
CA	Fabrication de denrées alimentaires, de boissons et de produits à base de tabac (IAA)	13,36	1,9	0,8	-0,5	4,4
C10A	Transformation et conservation de la viande et préparation de produits à base de viande	2,71	3,1	1,3	4,5	3,2
C10B	Transformation et conservation de poissons, de crustacés et de mollusques	ND	ND	ND	12,0	1,9
C10C	Transformation et conservation de fruits et légumes	2,66	-0,3	0,5	2,1	2,9
C10D	Fabrication d'huiles et graisses végétales et animales	0,33	-7,9	7,4	-3,7	3,7
C10E	Fabrication de produits laitiers	1,78	1,0	0,1	0,7	10,0
C10F	Travail des grains ; fabrication de produits amylacés	0,40	-3,2	0,0	1,5	0,4
C10G	Fabrication de produits de boulangerie-pâtisserie et de pâtes alimentaires	0,55	3,2	0,7	1,7	4,1
C10H	Fabrication d'autres produits alimentaires	1,96	0,6	0,6	-2,6	2,4
C10K	Fabrication d'aliments pour animaux	0,93	3,1	-1,0	-1,7	1,6
C11Z	Fabrication de boissons	1,73	8,1	0,6	-3,1	13,5
C12Z	Fabrication de produits à base de tabac	0,33	16,7	-1,2	2,1	7,8
CB	Fabrication de textiles, industries de l'habillement, industrie du cuir et de la chaussure	3,09	-3,5	-2,5	3,5	4,1
C13Z	Fabrication de textiles	1,51	-2,8	-6,9	0,0	-2,0
C14Z	Industrie de l'habillement	0,89	-5,7	2,7	7,5	7,2
C15Z	Industrie du cuir et de la chaussure	0,69	-3,4	1,4	-0,3	3,7
CC	Travail du bois, industries du papier et imprimerie	5,38	2,9	0,7	-0,9	0,4
C16Z	Travail du bois et fabrication d'articles en bois et en liège, à l'exception des meubles ; fabrication d'articles en vannerie et sparterie	0,91	8,9	-0,5	1,9	-0,7
C17A	Fabrication de pâte à papier, de papier et de carton	1,02	1,1	-0,4	-1,5	0,0
C17B	Fabrication d'articles en papier ou en carton	1,36	1,6	-0,6	-0,3	0,8
C18Z	Imprimerie et reproduction d'enregistrements	2,09	2,0	2,6	-1,6	-3,3
CD	Cokéfaction et raffinage	2,06	-1,4	-9,1	10,6	0,0
C19Z	Cokéfaction et raffinage	2,06	-1,4	-9,1	10,6	0,0
CE	Industrie chimique	5,43	4,1	-0,2	3,4	0,8
C20A	Fabrication de produits chimiques de base, produits azotés, engrais, matières plastiques de base, caoutchouc synthétique	1,78	-2,1	-3,4	3,3	0,7
C20B	Fabrication de savons, de produits d'entretien et de parfums	2,09	3,9	2,3	0,9	0,1
C20C	Fabrication d'autres produits chimiques et de fibres artificielles ou synthétiques	1,57	11,9	-1,3	3,2	0,2
CF	Industrie pharmaceutique	5,47	-0,5	-1,0	2,7	-5,8
C21Z	Industrie pharmaceutique	5,47	-0,5	-1,0	2,7	-5,8
CG	Fabrication de produits en caoutchouc et en plastique ainsi que d'autres produits minéraux non métalliques	10,04	1,5	-3,5	-1,4	-1,3
C22A	Fabrication de produits en caoutchouc	1,84	6,9	-5,1	-1,3	-4,3
C22B	Fabrication de produits en plastique	4,25	0,0	-4,0	0,7	-0,1
C23A	Fabrication de verre et d'articles en verre	1,38	2,9	-0,1	-3,4	-1,6
C23B	Fabrication d'autres produits minéraux non métalliques hors verre	2,57	0,6	-3,7	-1,6	-0,5
CH	Métallurgie et fabrication de produits métalliques à l'exception des machines et des équipements	16,06	1,5	-4,5	-1,9	-1,0
C24A	Sidérurgie et première transformation de l'acier	2,43	0,0	-3,9	-3,0	0,7
C24B	Production de métaux précieux et d'autres métaux non ferreux	0,86	1,9	-2,2	2,0	-1,6
C24C	Fonderie	1,15	-11,9	-14,9	-19,5	1,1
C25A	Fabrication d'éléments en métal pour la construction	1,85	8,9	-3,0	1,6	-5,4
C25B	Fabrication de réservoirs, citernes et conteneurs métalliques ; fabrication de générateurs de vapeur, à l'exception des chaudières pour le chauffage central	0,39	2,7	-1,1	-12,5	0,2
C25C	Fabrication d'armes et de munitions	0,12	0,4	0,9	-15,0	-3,9
C25D	Forge, traitement des métaux, usinage	6,44	3,0	-5,3	ND	ND
C25E	Fabrication de coutellerie, d'outillage, de quincaillerie et d'autres ouvrages en métaux	2,83	0,1	-1,9	-0,2	-0,3

(1) Insee, Ipi, 100 en 2005, CVS-CJO, calculs DGCIS.

(2) Douanes, CVS-CJO.

Synthèse aux niveaux A38 et A129 (suite)

		Variation en % M = décembre T = oct., nov., décembre				
Code	Libellé	Poids 2005 (%)	Production (1)		Commerce extérieur (2)	
			Production M/M-1	Production T/T-1	Exportations T/T-1	Importations T/T-1
CI	Fabrication de produits informatiques, électroniques et optiques	5,37	1,5	-2,3	-0,7	0,7
C26A	Fabrication de composants et cartes électroniques	2,08	6,2	0,0	-3,5	-3,7
C26B	Fabrication d'ordinateurs et d'équipements périphériques	0,31	-21,2	6,6	-2,0	3,9
C26C	Fabrication d'équipements de communication	1,06	-7,8	0,7	-3,6	6,6
C26D	Fabrication de produits électroniques grand public	0,07	3,9	3,5	-6,8	-0,1
C26E	Fabrication d'instruments et d'appareils de mesure, d'essai et de navigation ; horlogerie	1,39	1,7	-10,9	1,8	-3,6
C26F	Fabrication d'équipements d'irradiation médicale, d'équipements électromédicaux et électrothérapeutiques	0,30	-0,7	5,0	7,3	8,7
C26G	Fabrication de matériels optique et photographique ; fabrication de supports magnétiques et optiques	0,16	2,5	6,7	15,4	-6,5
CJ	Fabrication d'équipements électriques	4,22	-2,6	-3,3	-1,9	0,1
C27A	Fabrication d'appareils ménagers	0,51	-2,1	-8,8	-0,9	0,4
C27B	Fabrication d'autres équipements électriques	3,70	-2,7	-2,6	-2,0	0,7
CK	Fabrication de machines et équipements n.c.a.	7,31	-1,7	-1,7	-0,6	-2,3
C28A	Fabrication de machines et équipements d'usage général	5,31	-0,3	-0,7	0,5	-2,7
C28B	Fabrication de machines agricoles et forestières	0,37	-4,2	9,4	10,9	0,1
C28C	Fabrication de machines de formage des métaux et de machines-outils	0,19	0,2	2,2	-4,3	1,2
C28D	Fabrication d'autres machines d'usage spécifique	1,44	-7,3	-9,6	-4,8	-4,9
CL	Fabrication de matériels de transport	14,22	-1,3	-5,5	-4,4	-2,3
C29A	Construction de véhicules automobiles ; fabrication de carrosseries et remorques	4,71	5,8	-16,8	-6,8	-2,1
C29B	Fabrication d'équipements automobiles	4,84	3,5	-4,7	-5,9	-4,7
C30A	Construction navale	0,92	6,5	0,7	30,9	-25,1
C30B	Construction de locomotives et d'autres matériels ferroviaires roulants	0,40	ND	ND	-22,4	-4,5
C30C	Construction aéronautique et spatiale	3,18	-9,1	-0,2	-6,2	-3,8
C30D	Construction de véhicules militaires de combat	ND	ND	ND	ND	ND
C30E	Fabrication de matériels de transport n.c.a.	0,17	ND	ND	-3,4	-3,5
CM	Autres industries manufacturières ; réparation et installation de machines et d'équipements	7,99	-5,6	-3,2	-2,5	-4,5
C31Z	Fabrication de meubles	1,36	1,3	-3,3	-1,0	-4,9
C32	Autres industries manufacturières	1,30	1,0	1,6	-3,4	-4,1
C33Z	Réparation et installation de machines et d'équipements	5,33	-8,0	-4,2	ND	ND

(1) Insee, Ipi, 100 en 2005, CVS-CJO, calculs DGCIS.

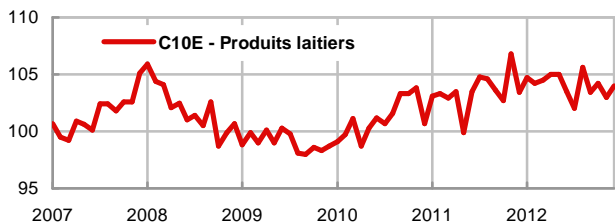
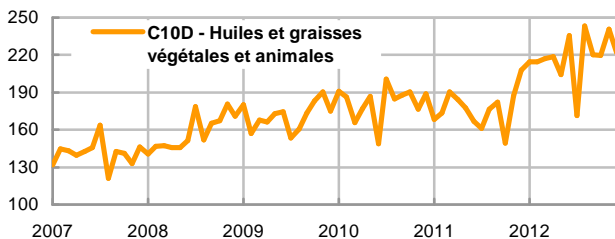
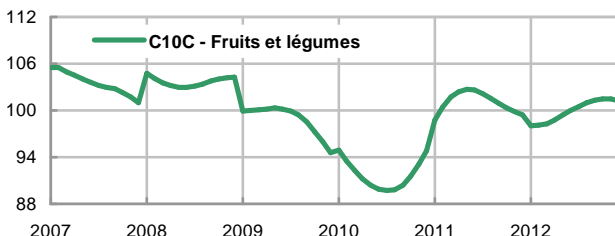
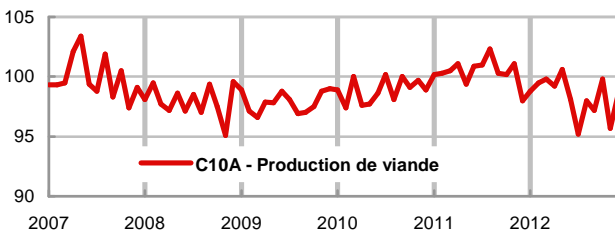
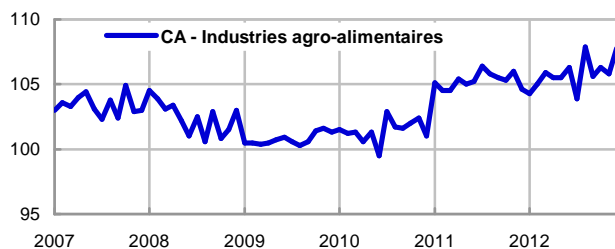
(2) Douanes, CVS-CJO.

1 - Denrées alimentaires, boissons et produits à base de tabac (IAA)

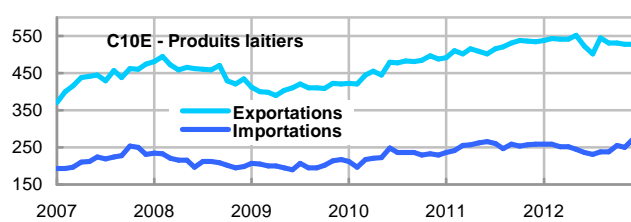
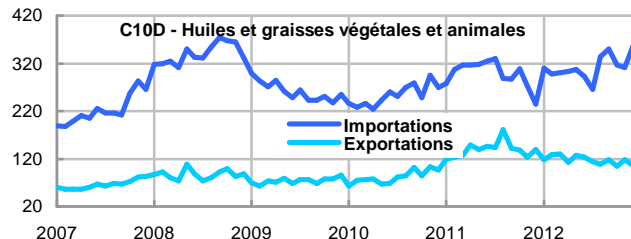
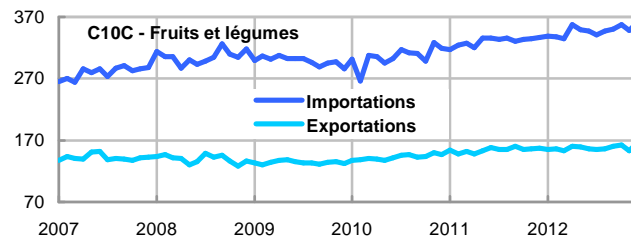
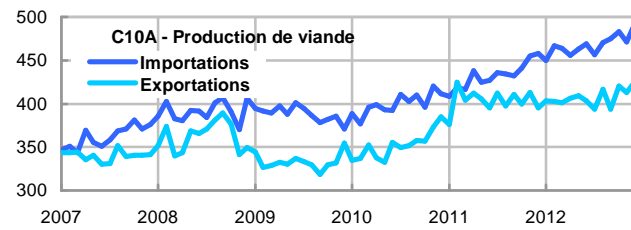
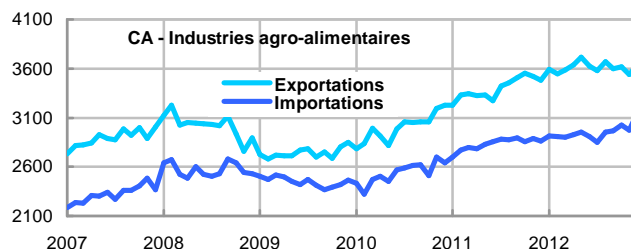
	2012 (*)	2011 (**)	Variation en % M = décembre T = oct., nov., décembre			
			Salariés milliers au 30/09	Chiffre d'affaires HT Mds €	Production industrielle M/M-1	T/T-1
CA Fab. denrées alimentaires, boissons et produits à base de tabac	545,0	171,5	1,9	0,8	-0,5	4,4
C10A Transf. et conserv. de la viande et prépar. de produits à base de viande	ND	34,8	3,1	1,3	4,5	3,2
C10B Transf. et conserv. de poissons, de crustacés et de mollusques	ND	3,2	-	-	12,0	1,9
C10C Transformation et conservation de fruits et légumes	ND	8,0	-0,3	0,5	2,1	2,9
C10D Fabrication d'huiles et graisses végétales et animales	ND	4,1	-7,9	7,4	-3,7	3,7
C10E Fabrication de produits laitiers	ND	26,8	1,0	0,1	0,7	10,0
C10F Travail des grains ; fabrication de produits amylacés	ND	7,3	-3,2	0,0	1,5	0,4
C10G Fab. de prod. de boulangerie-pâtisserie et de pâtes alimentaires	ND	21,8	3,2	0,7	1,7	4,1
C10H Fabrication d'autres produits alimentaires (plats préparés...)	ND	26,5	0,6	0,6	-2,6	2,4
C10K Fabrication d'aliments pour animaux	ND	12,3	3,1	-1,0	-1,7	1,6
C11Z Fabrication de boissons	ND	25,2	8,1	0,6	-3,1	13,5
C12Z Fabrication de produits à base de tabac	ND	1,5	16,7	-1,2	2,1	7,8

(*) Insee, Dares ; (**) Insee, estimations DGCIS.

Indices de production industrielle (1)



Commerce extérieur (2)

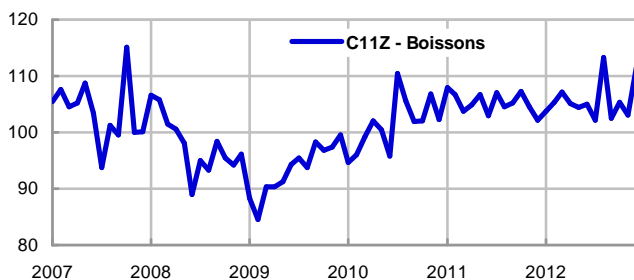
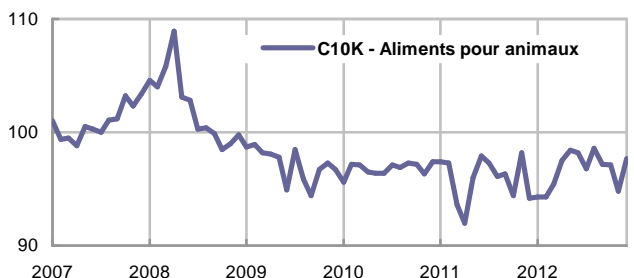
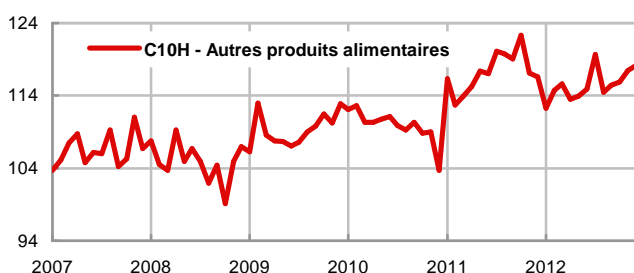
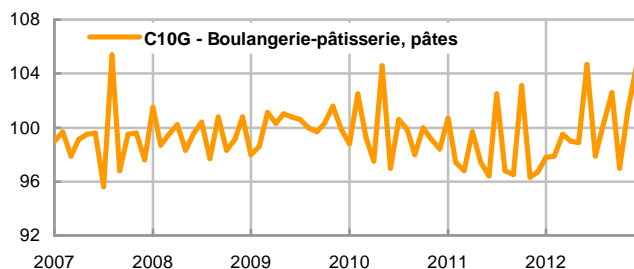
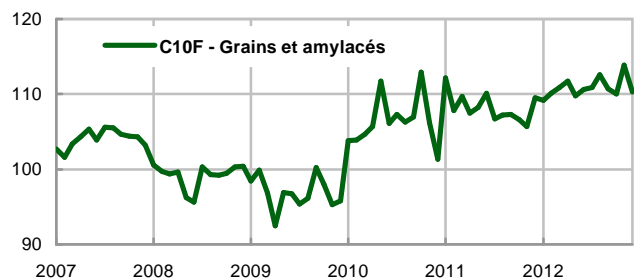


(1) Insee, Ipi, base 100 en 2005, CVS-CJO, calculs DGCIS.

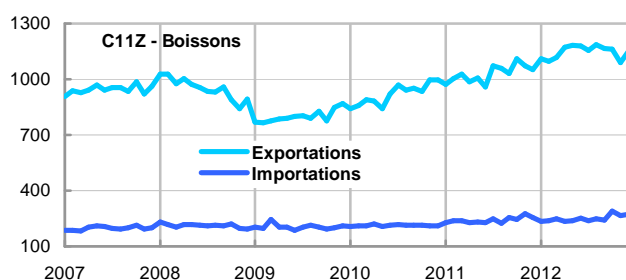
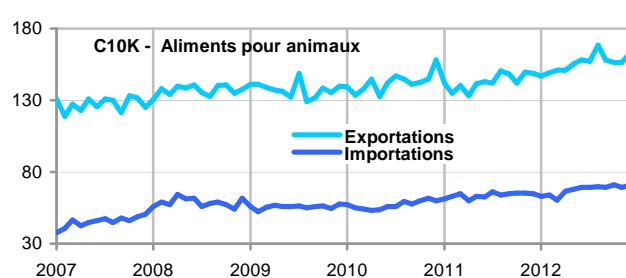
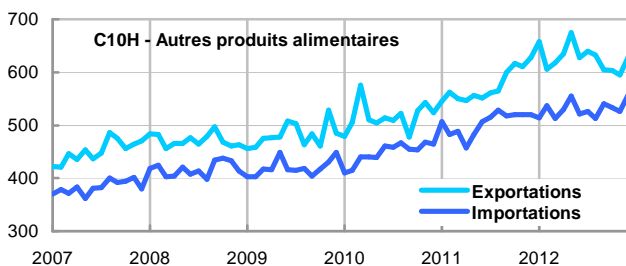
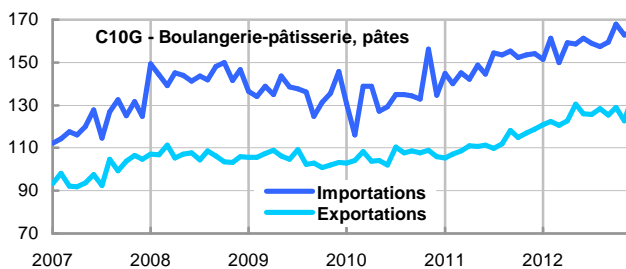
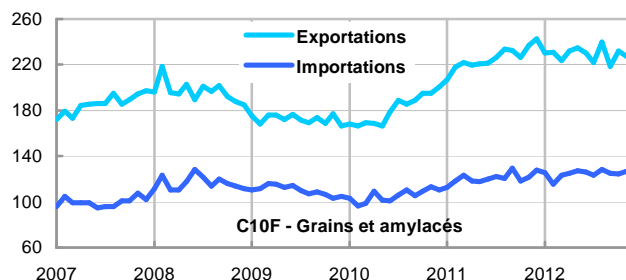
(2) Douanes en valeur, millions d'euros par mois, CVS-CJO.

1 - Denrées alimentaires, boissons et produits à base de tabac (IAA)

Indices de production industrielle (1)

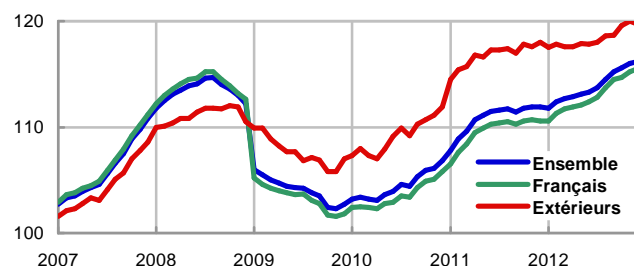


Commerce extérieur (2)

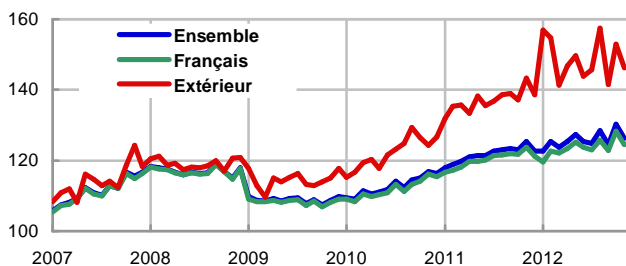


Ensemble du secteur - CA

Prix à la production (3)



Indices de chiffre d'affaires (4)



(1) Insee, IPI, base 100 en 2005, CVS-CJO, calculs DGCIS.
 (2) Douanes en valeur, millions d'euros par mois, CVS-CJO.
 (3) Insee, IPPI, base 100 en 2005, CVS-CJO.

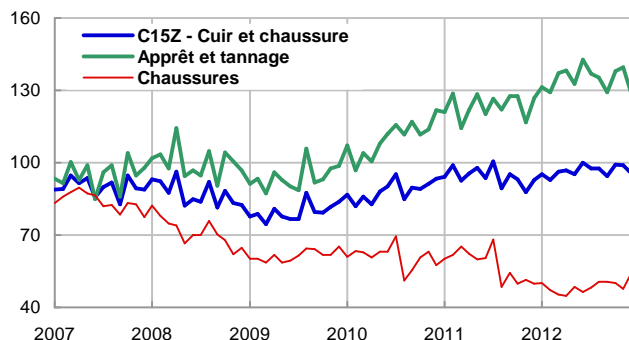
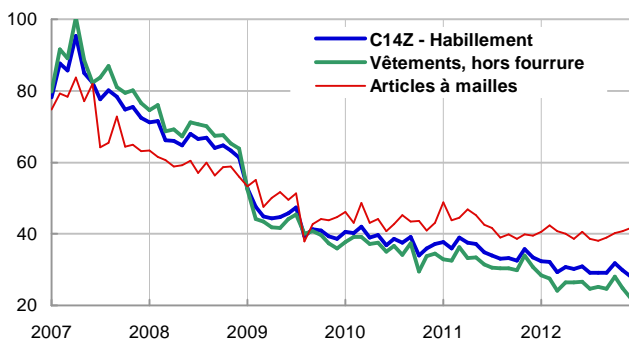
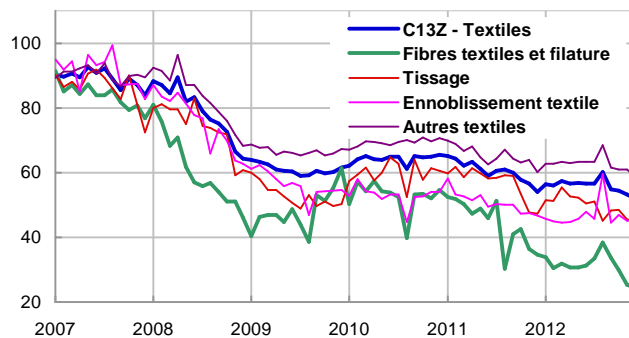
(4) Insee, indice de chiffre d'affaires en valeur, base 100 en 2005, CVS-CJO.

2 - Industrie textile et de l'habillement, du cuir et de la chaussure

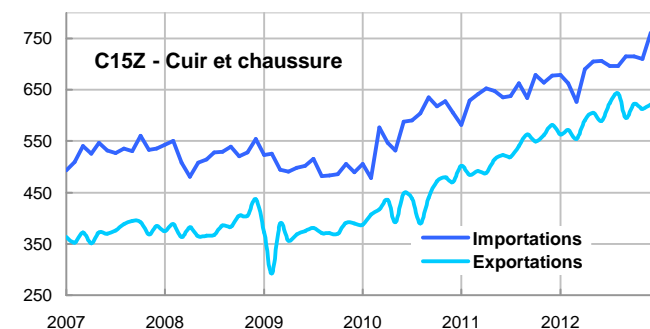
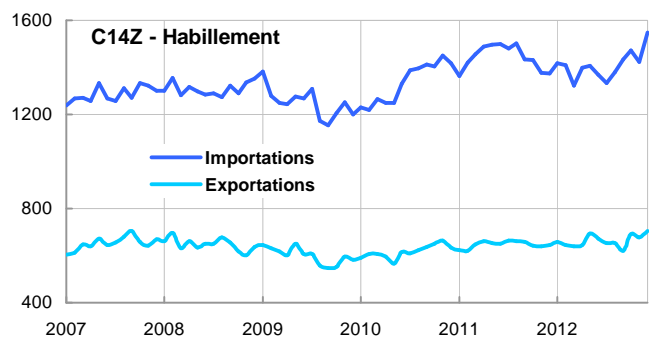
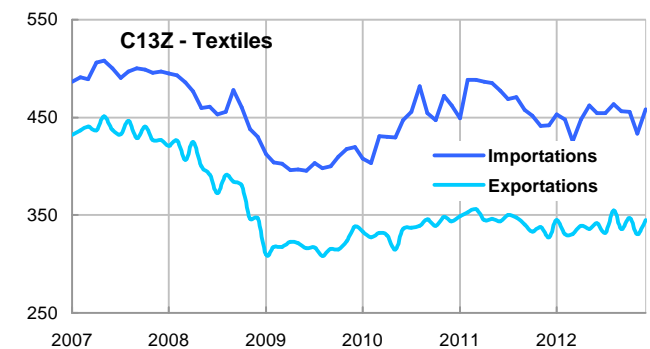
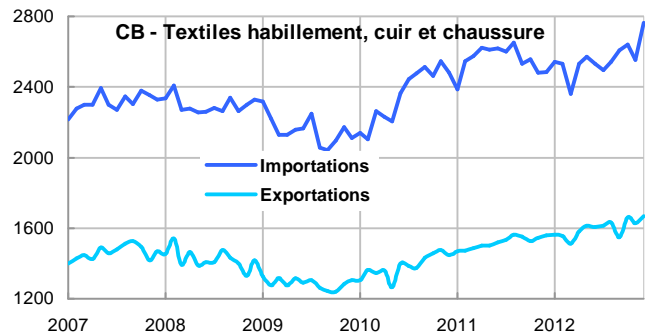
	2012 (*)	2011 (**)	Variation en % M = décembre T = oct., nov., décembre			
			Salariés milliers au 30/09	Chiffre d'affaires HT Mds €	Production industrielle M/M-1	T/T-1
CB Textiles, habillement, cuir et chaussure	112,7	22,6	-3,5	-2,5	3,5	4,1
C13Z Fabrication de textiles	ND	8,4	-2,8	-6,9	0,0	-2,0
C14Z Industrie de l'habillement	ND	8,9	-5,7	2,7	7,5	7,2
C15Z Industrie du cuir et de la chaussure	ND	5,2	-3,4	1,4	-0,3	3,7

(*) Insee, Dares ; (**) Insee, estimations DGCIS.

Indices de production industrielle (1)



Commerce extérieur (2)



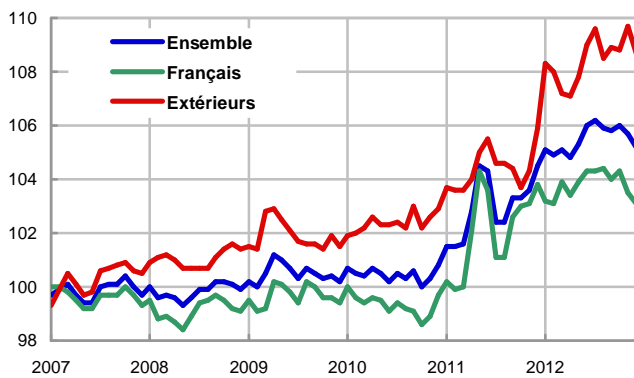
(1) Insee, Ipi, base 100 en 2005, CVS-CJO, calculs DGCIS.

(2) Douanes en valeur, millions d'euros par mois, CVS-CJO.

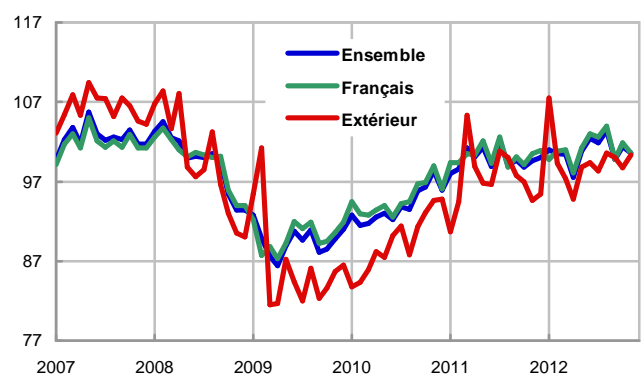
2 - Industrie textile et de l'habillement, du cuir et de la chaussure

Ensemble du secteur - CB

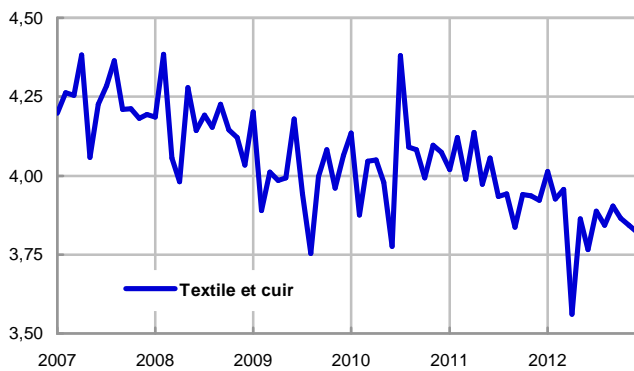
Prix à la production (3)



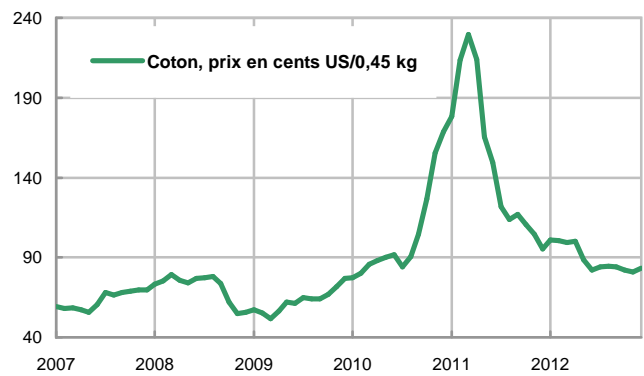
Indices de chiffre d'affaires (4)



Dépenses des ménages (5)



Prix des matières premières (6)



(3) Insee, IPPI, base 100 en 2005, CVS-CJO.

(5) Insee, volume aux prix de l'année précédente, chaînés depuis 2005.

(4) Insee, indice de chiffre d'affaires en valeur, base 100 en 2005, CVS-CJO.

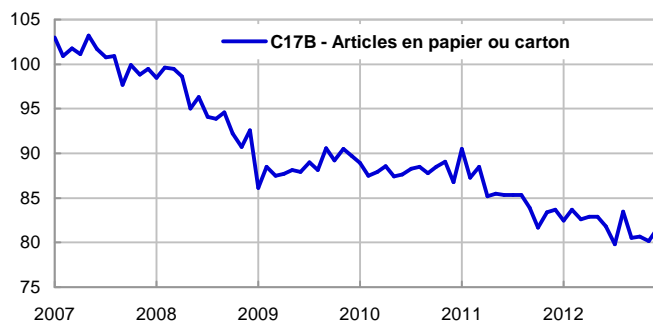
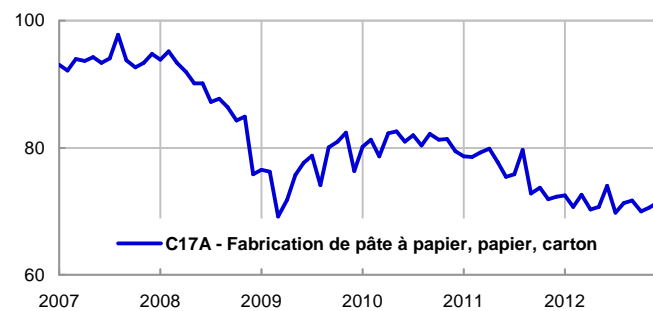
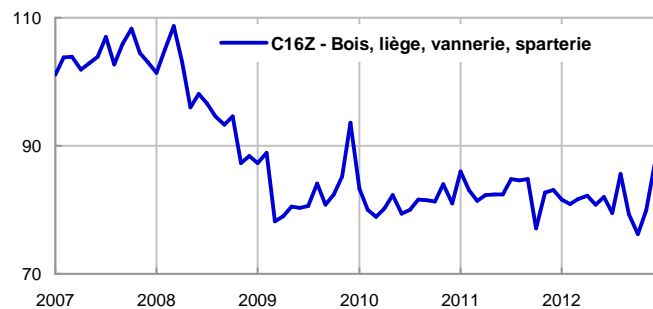
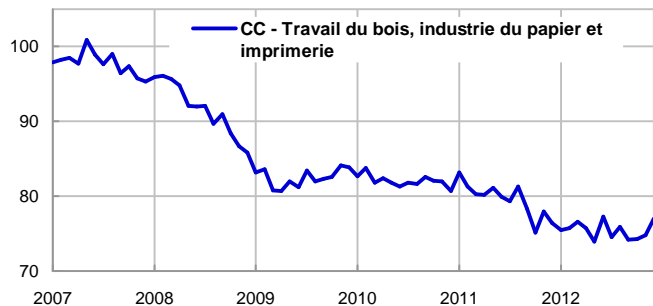
(6) Insee, prix des matières premières importées.

3 - Travail du bois, industries du papier et imprimerie

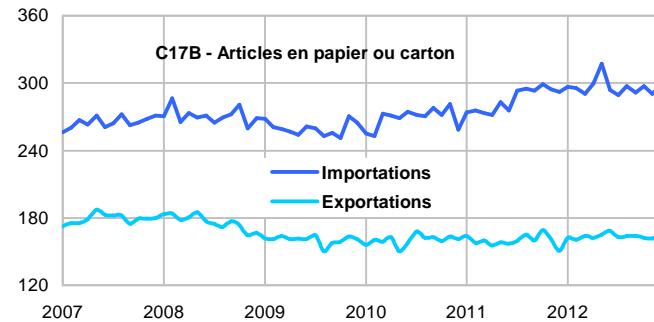
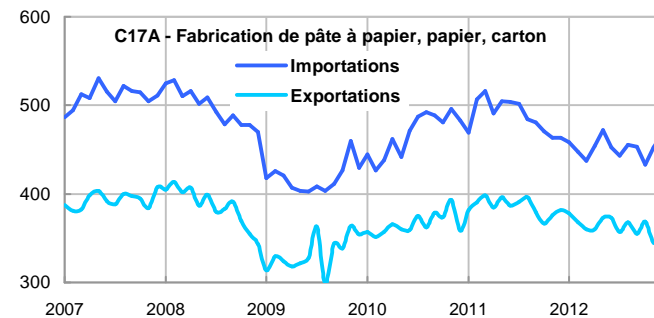
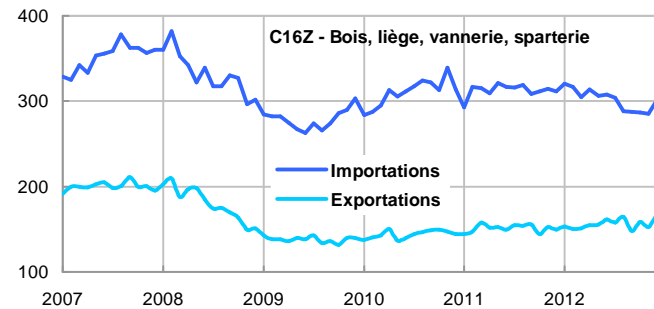
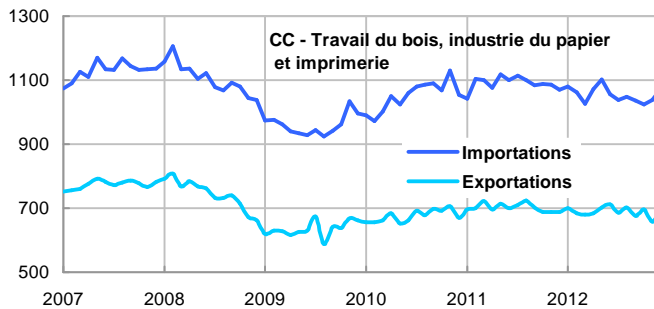
		2012 (*)	2011 (**)	Variation en % M = décembre T = oct., nov., décembre			
		Salariés milliers au 30/09	Chiffre d'affaires HT Mds €	Production industrielle M/M-1	T/T-1	Exports T/T-1	Imports T/T-1
CC	Travail du bois, industries du papier et imprimerie	204,6	42,8	2,9	0,7	-0,9	0,4
C16Z	Articles en bois et en liège, sauf meubles ; articles en vannerie et sparterie	ND	12,2	8,9	-0,5	1,9	-0,7
C17A	Pâte à papier, de papier et de carton	ND	7,7	1,1	-0,4	-1,5	0,0
C17B	Articles en papier ou en carton	ND	11,9	1,6	-0,6	-0,3	0,8
C18Z	Imprimerie et reproduction d'enreg.	ND	11,0	2,0	2,6	-1,6	-3,3

(*) Insee, Dares ; (**) Insee, estimations DGCIS.

Indices de production industrielle (1)



Commerce extérieur (2)

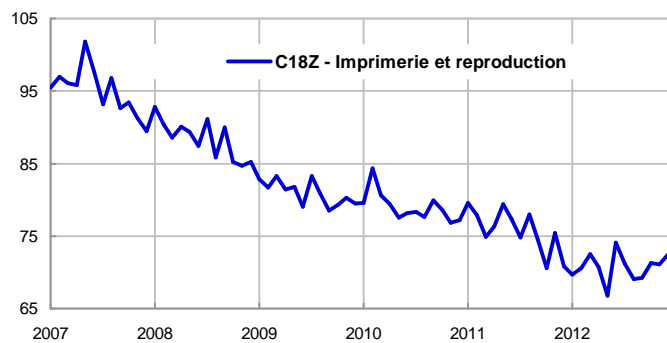


(1) Insee, Ipi, base 100 en 2005, CVS-CJO, calculs DGCIS.

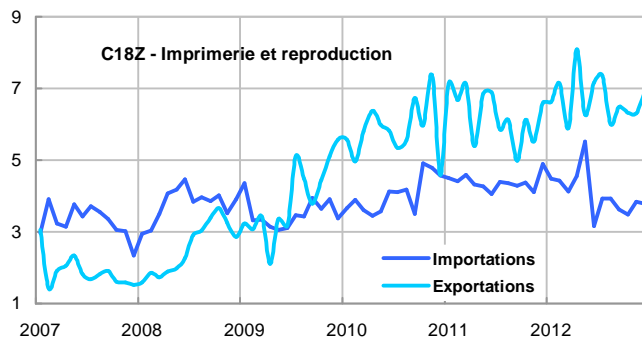
(2) Douanes en valeur, millions d'euros par mois, CVS-CJO.

3 - Travail du bois, industries du papier et imprimerie

Indices de production industrielle (3)

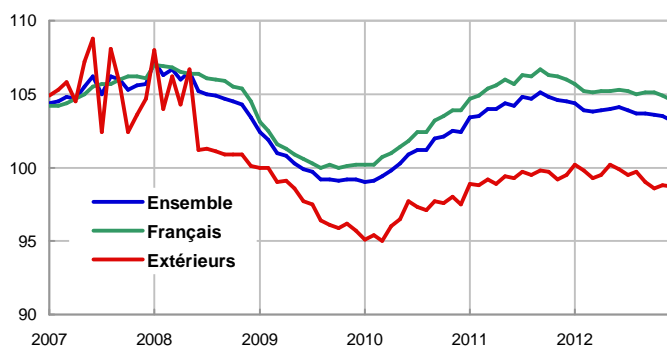


Commerce extérieur (4)

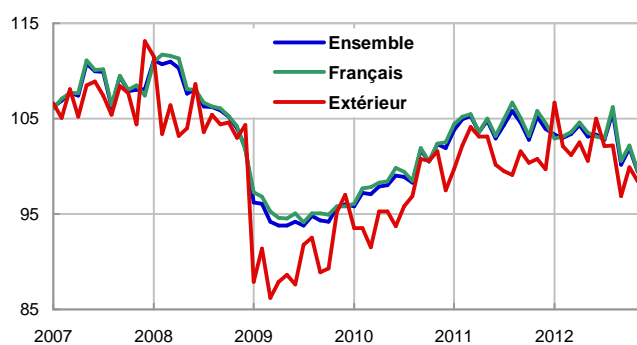


Ensemble du secteur - CC

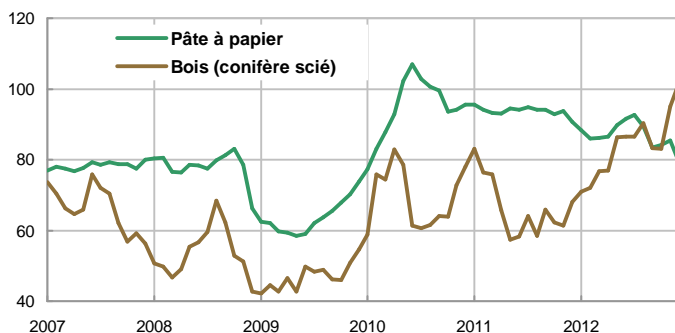
Prix à la production (5)



Indices de chiffre d'affaires (6)



Prix des matières premières (7)



(3) Insee, Ipi, base 100 en 2005, CVS-CJO, calculs DGCIS.

(4) Douanes en valeur, millions d'euros par mois, CVS-CJO.

(5) Insee, IPPI, base 100 en 2005, CVS-CJO.

(6) Insee, indice de chiffre d'affaires en valeur, base 100 en 2005, CVS-CJO.

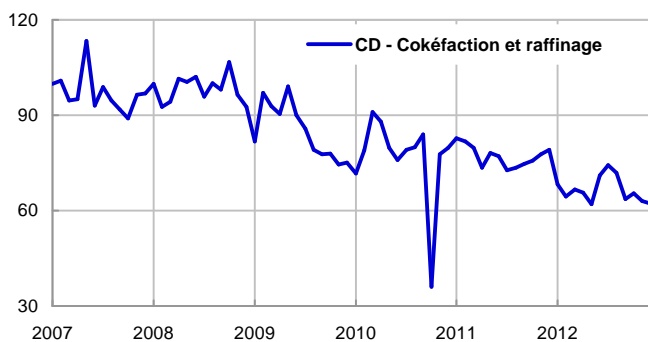
(7) Insee, base 100 en 2000.

4 - Cokéfaction et raffinage

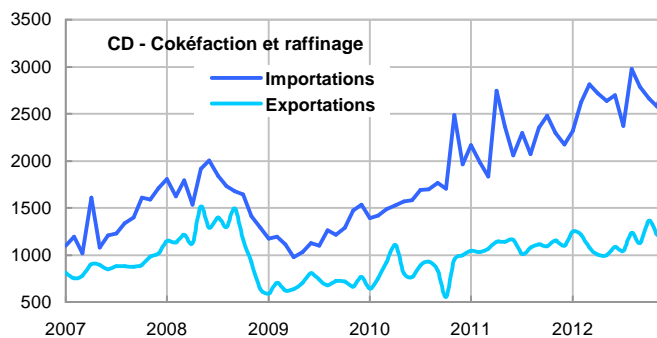
	2012 (*)	2011 (**)	Variation en % M = décembre T = oct., nov., décembre		
			Production industrielle M/M-1	Exports T/T-1	Imports T/T-1
Salariés milliers au 30/09					
Chiffre d'affaires HT Mds €					
CD=					
C19Z Cokéfaction et raffinage	10,3	74,7	-1,4	-9,1	10,6
Imports T/T-1					0,0

(*) Insee, Dares ; (**) Insee, estimations DGCIS.

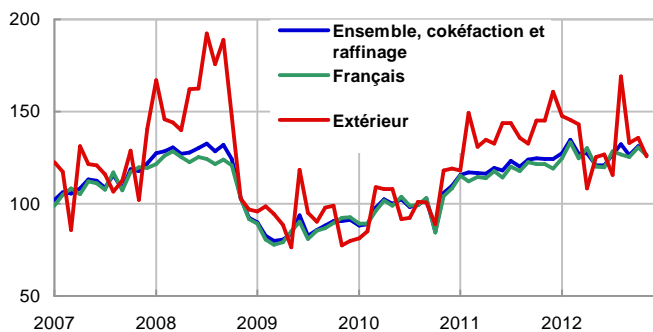
Indices de production industrielle (1)



Commerce extérieur (2)



Indices de chiffre d'affaires (3)



(1) Insee, Ipi, base 100 en 2005, CVS-CJO, calculs DGCIS.

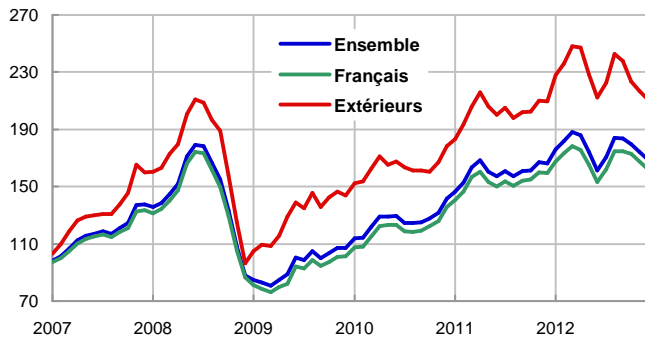
(2) Douanes en valeur, millions d'euros par mois, CVS-CJO.

(3) Insee, indice de chiffre d'affaires en valeur, base 100 en 2005, CVS-CJO.

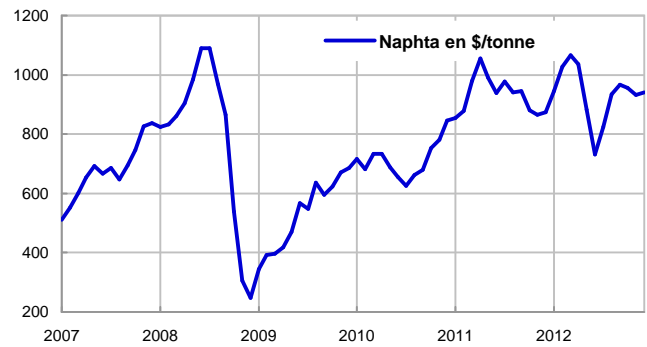
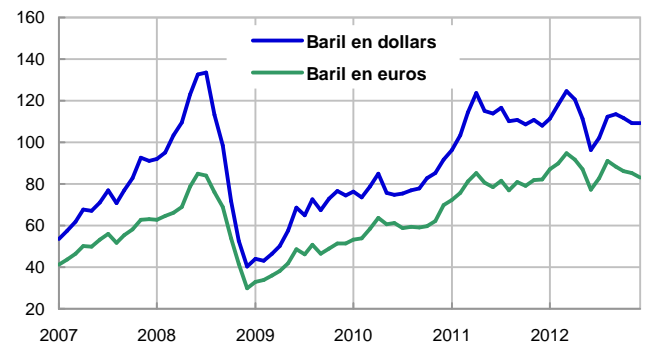
4 - Cokéfaction et raffinage

Ensemble du secteur - CD

Prix à la production (4)



Prix des matières premières (5)



(4) Insee, IPPI, base 100 en 2005, CVS-CJO.

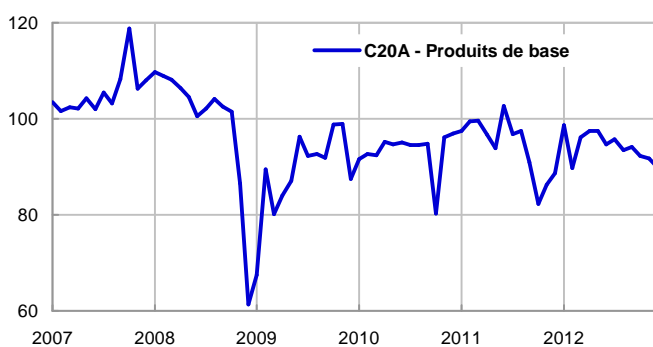
(5) Insee, prix des matières premières importées.

5 - Industrie chimique

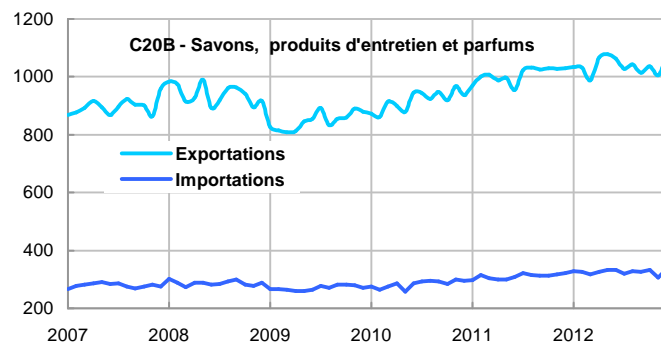
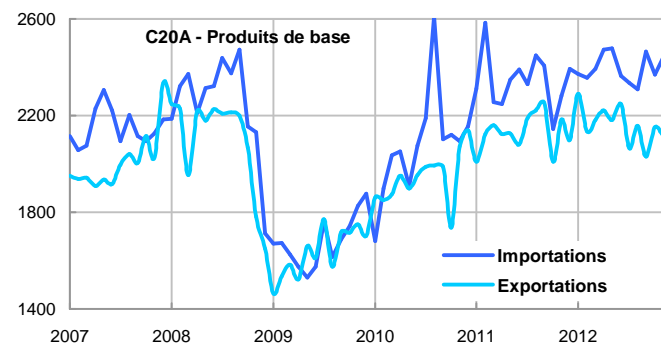
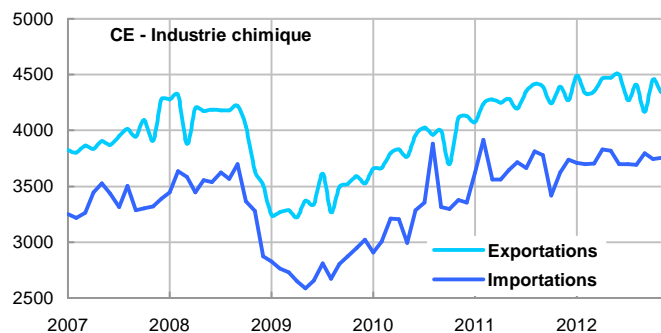
	2012 (*)	2011 (**)	Variation en % M = décembre T = oct., nov., décembre			
			Salariés milliers au 30/09	Chiffre d'affaires HT Mds €	Production industrielle M/M-1 T/T-1	
CE Produits chimiques, parfums et cosmétiques	142,3	81,6	4,1	-0,2	3,4	0,8
C20A Produits chimiques de base, azotés et d'engrais, de matières plastiques de base et de caoutchouc synthétique	ND	47,4	-2,1	-3,4	3,3	0,7
C20B Savons, produits d'entretien et parfums	ND	14,4	3,9	2,3	0,9	0,1
C20C Autres produits chimiques et fibres artificielles ou synthétiques	ND	19,8	11,9	-1,3	3,2	0,2

(*) Insee, Dares ; (**) Insee, estimations DGCIS.

Indices de production industrielle (1)



Commerce extérieur (2)

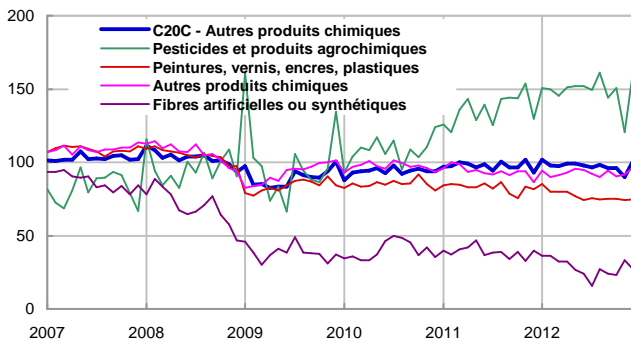


(1) Insee, Ipi, base 100 en 2005, CVS-CJO, calculs DGCIS.

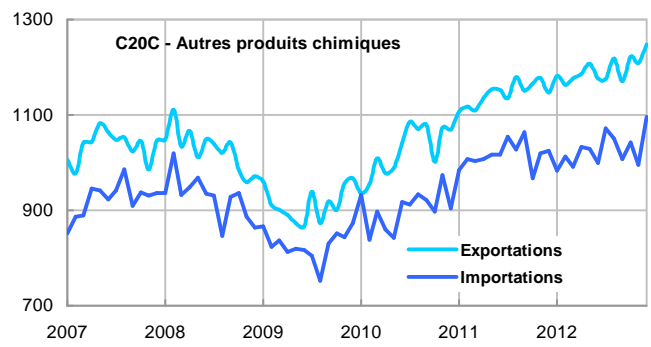
(2) Douanes en valeur, millions d'euros par mois, CVS-CJO.

5 - Industrie chimique

Indices de production industrielle (3)

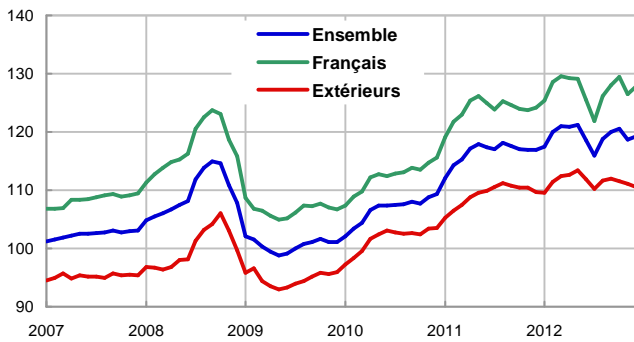


Commerce extérieur (4)

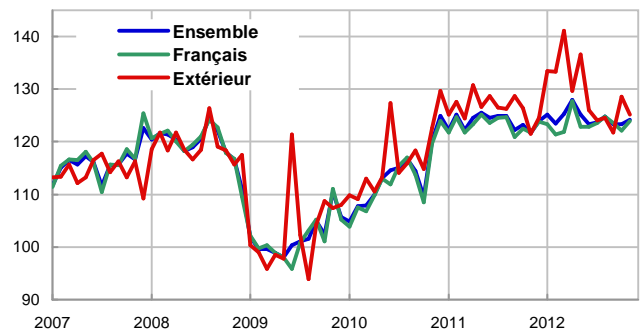


Ensemble du secteur - CE

Prix à la production (5)



Indices de chiffre d'affaires (6)



(3) Insee, Ipi, base 100 en 2005, CVS-CJO, calculs DGCIS.

(4) Douanes en valeur, millions d'euros par mois, CVS-CJO.

(5) Insee, IPPI, base 100 en 2005, CVS-CJO.

(6) Insee, indice de chiffre d'affaires en valeur, base 100 en 2005,

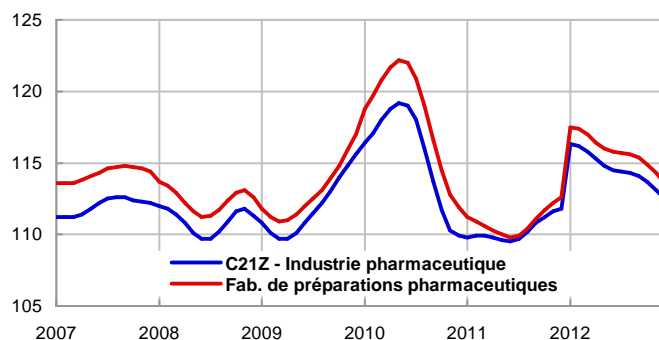
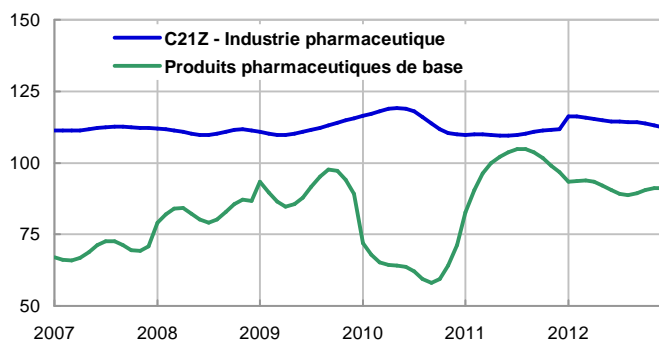
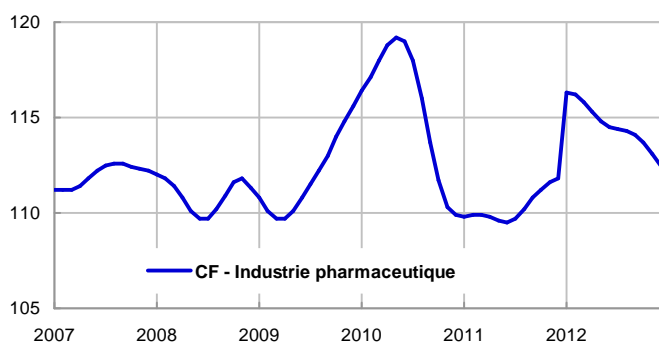
CVS-CJO.

6 - Industrie pharmaceutique

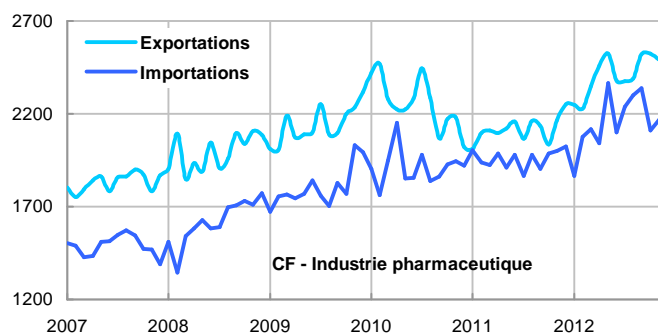
	2012 (*)	2011 (**)	Variation en % M = décembre T = oct., nov., décembre			
			Salariés milliers au 30/09	Chiffre d'affaires HT Mds €	Production industrielle M/M-1	Exports T/T-1
CF= C21Z Industrie pharmaceutique	85,4	37,9	-0,5	-1,0	2,7	-5,8

(*) Insee, Dares ; (**) Insee, estimations DGCIS.

Indices de production industrielle (1)



Commerce extérieur (2)



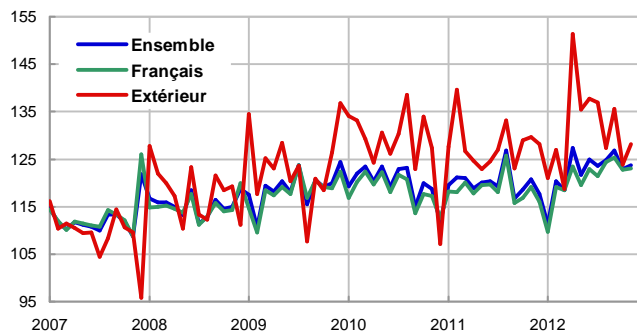
(1) Insee, Ipi, base 100 en 2005, CVS-CJO, calculs DGCIS.

(2) Douanes en valeur, millions d'euros par mois, CVS-CJO.

6 - Industrie pharmaceutique

Ensemble du secteur - CF

Indices de chiffre d'affaires (3)



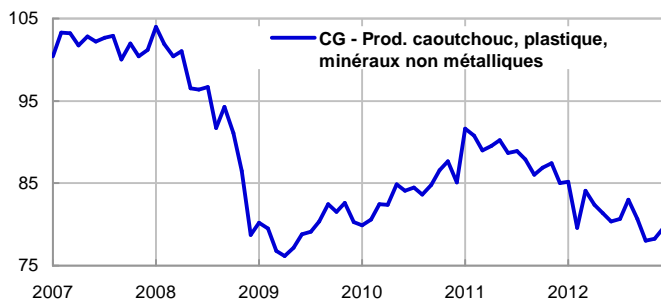
(3) Insee, indice de chiffre d'affaires en valeur, base 100 en 2005, CVS-CJO.

7 - Produits en caoutchouc et en plastique, produits minéraux non métalliques

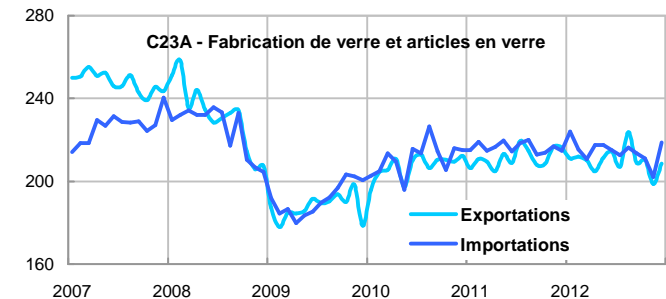
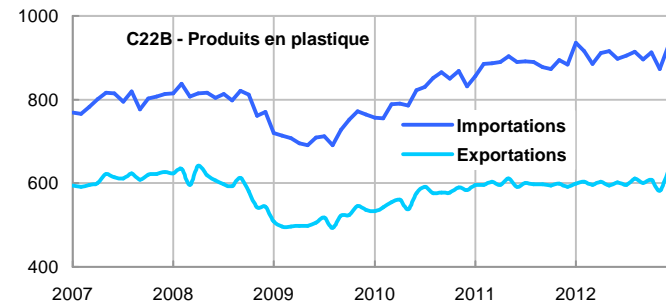
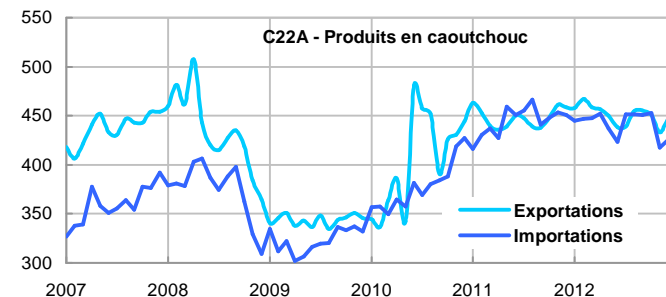
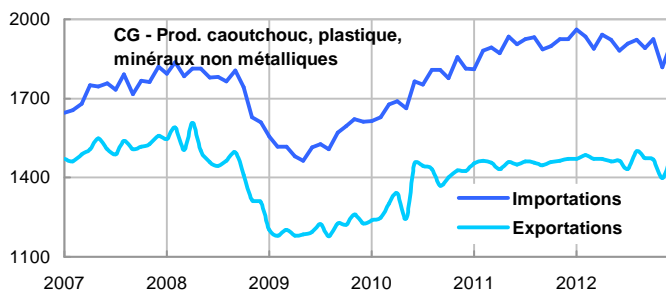
	2012 (*)	2011 (**)	Variation en % M = décembre T = oct., nov., décembre			
			Salariés milliers au 30/09	Chiffre d'affaires HT Mds €	Production industrielle M/M-1	T/T-1
CG Produits en caoutchouc et en plastique, produits minéraux non métalliques	285,6	71,1	1,5	-3,5	-1,4	-1,3
C22A Fabrication de produits en caoutchouc	ND	12,1	6,9	-5,1	-1,3	-4,3
C22B Fabrication de produits en plastique	ND	29,4	0,0	-4,0	0,7	-0,1
C23A Fabrication de verre et d'articles en verre	ND	7,4	2,9	-0,1	-3,4	-1,6
C23B Fabrication d'autres produits minéraux non métalliques hors verre	ND	22,2	0,6	-3,7	-1,6	-0,5

(*) Insee, Dares ; (**) Insee, estimations DGCIS.

Indices de production industrielle (1)



Commerce extérieur (2)

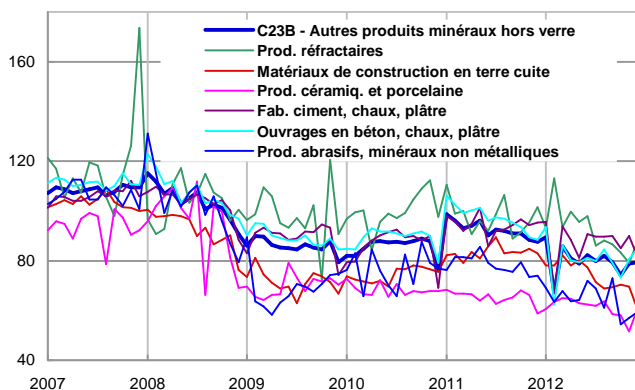


(1) Insee, Ipi, base 100 en 2005, CVS-CJO, calculs DGCIS.

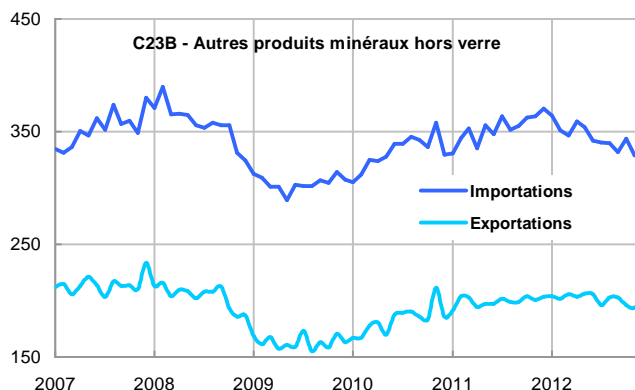
(2) Douanes en valeur, millions d'euros par mois, CVS-CJO.

7 - Produits en caoutchouc et en plastique, produits minéraux non métalliques

Indices de production industrielle (3)

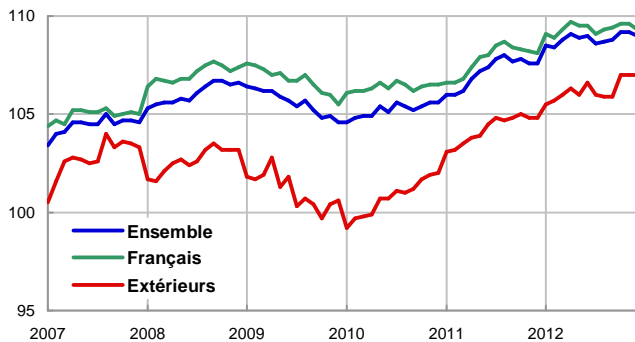


Commerce extérieur (4)

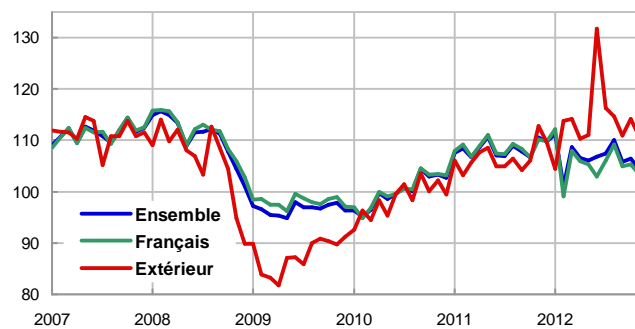


Ensemble du secteur - CG

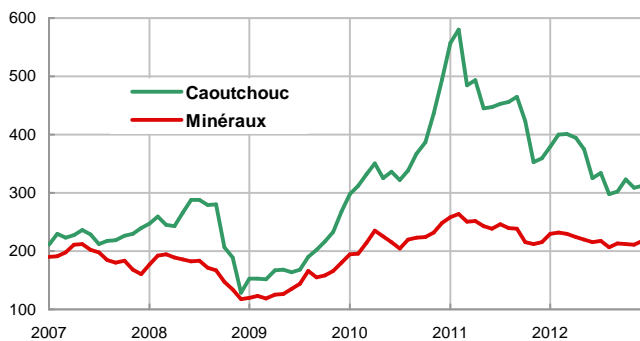
Prix à la production (5)



Indices de chiffre d'affaires (6)



Prix des matières premières (7)



(3) Insee, Ipi, base 100 en 2005, CVS-CJO, calculs DGCIS.

(4) Douanes en valeur, millions d'euros par mois, CVS-CJO.

(5) Insee, IPPI, base 100 en 2005, CVS-CJO.

(6) Insee, indice de chiffre d'affaires en valeur, base 100 en 2005, CVS-CJO.

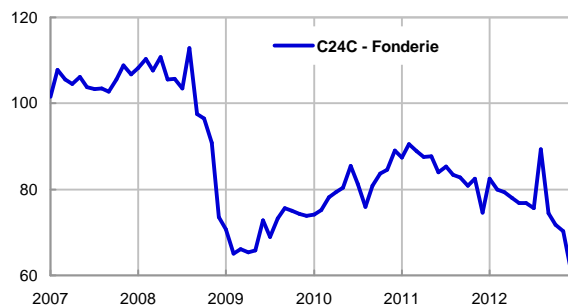
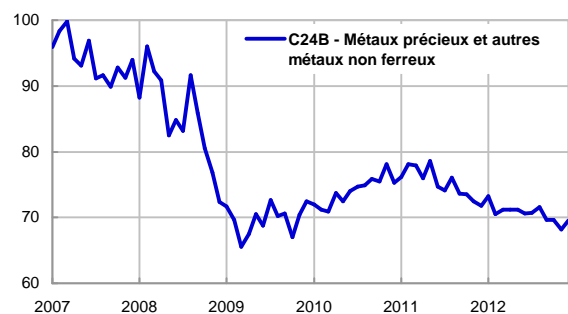
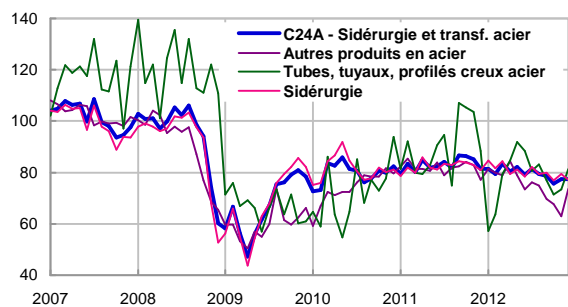
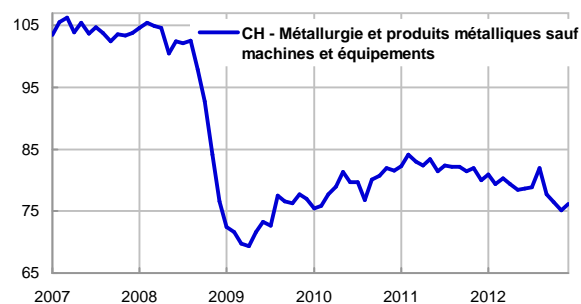
(7) Insee, base 100 en 2000.

8 - Métallurgie et fabrication de produits métalliques à l'exception des machines et des équipements

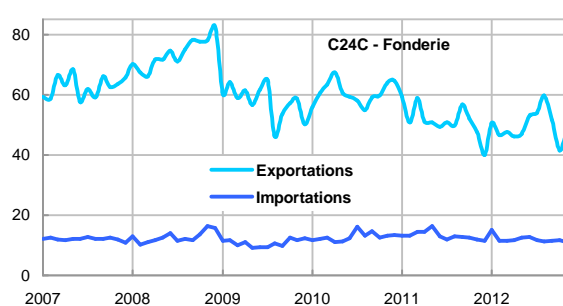
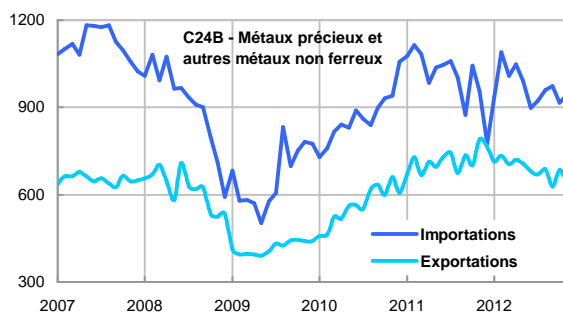
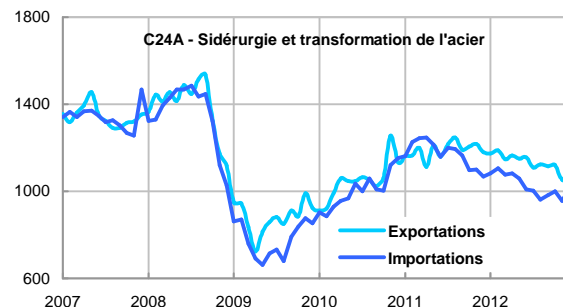
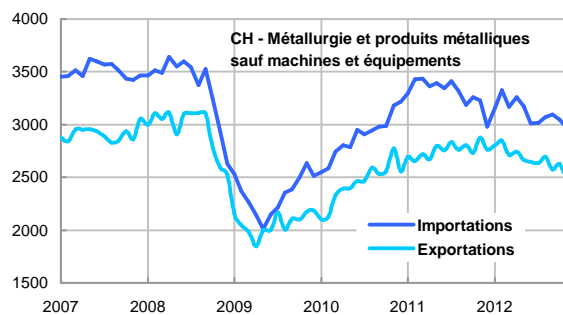
	2012 (*)	2011 (**)	Variation en %			
			M = décembre T = oct., nov., décembre			
	Salariés milliers au 30/09	Chiffre d'affaires HT Mds €	Production industrielle		Exports	Imports
			M/M-1	T/T-1	T/T-1	T/T-1
CH Métallurgie et fabrication de produits métalliques à l'exception des machines et des équipements	397,2	95,9	1,5	-4,5	-1,9	-1,0
C24A Sidérurgie et première transformation de l'acier	ND	21,4	0,0	-3,9	-3,0	0,7
C24B Métaux précieux et métaux non ferreux	ND	11,3	1,9	-2,2	2,0	-1,6
C24C Fonderie	ND	5,3	-11,9	-14,9	-19,5	1,1
C25A Fabrication d'éléments métal pour la construction	ND	13,8	8,9	-3,0	1,6	-5,4
C25B Fabrication de réservoirs, citernes et conteneurs métalliques, de générateurs vapeur, sauf chaudières pour chauffage central	ND	2,4	2,7	-1,1	-12,5	0,2
C25C Fabrication d'armes et de munitions	ND	2,3	0,4	0,9	-15,0	-3,9
C25D Forge, traitement des métaux, usinage	ND	24,2	3,0	-5,3	-	-
C25E Fabrication de coutellerie, d'outillage, de quincaillerie et d'autres ouvrages en métaux	ND	15,2	0,1	-1,9	-0,2	-0,3

(*) Insee, Dares ; (**) Insee, estimations DGCIS.

Indices de production industrielle (1)



Commerce extérieur (2)

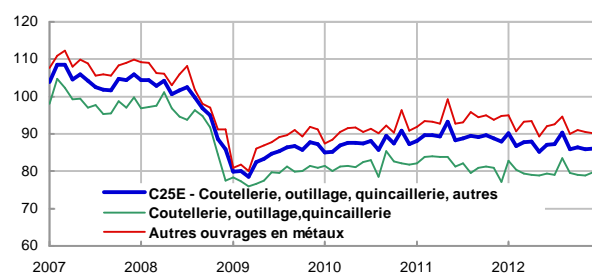
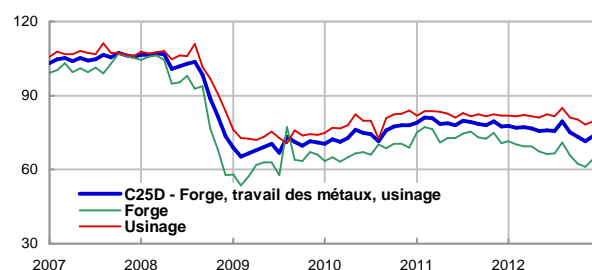
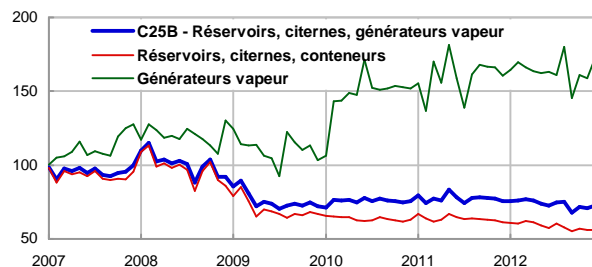
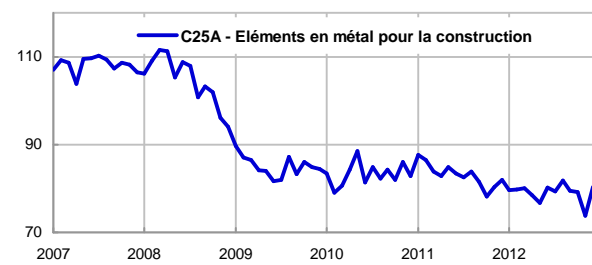


(1) Insee, Ipi, base 100 en 2005, CVS-CJO, calculs DGCIS.

(2) Douanes en valeur, millions d'euros par mois, CVS-CJO.

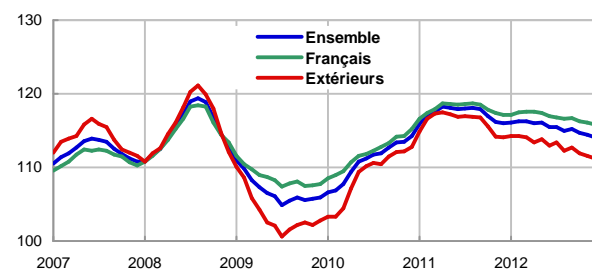
8 - Métallurgie et fabrication de produits métalliques à l'exception des machines et des équipements

Indices de production industrielle (3)

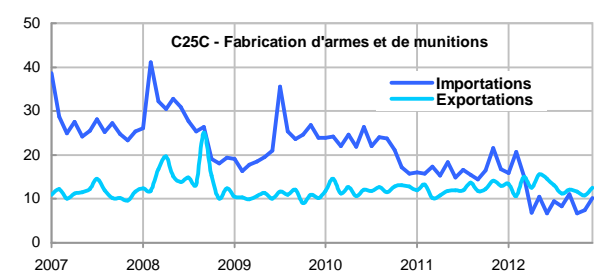
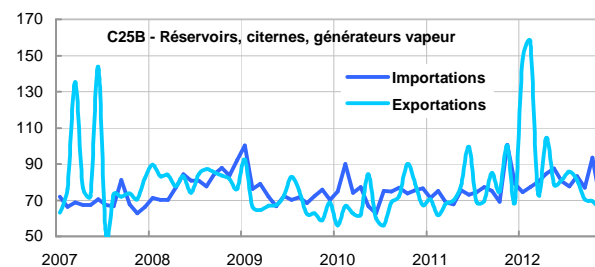
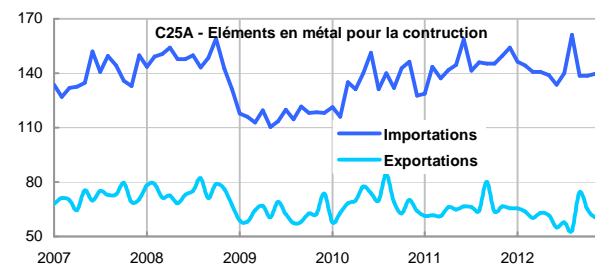


Ensemble du secteur - CH

Prix à la production (6)



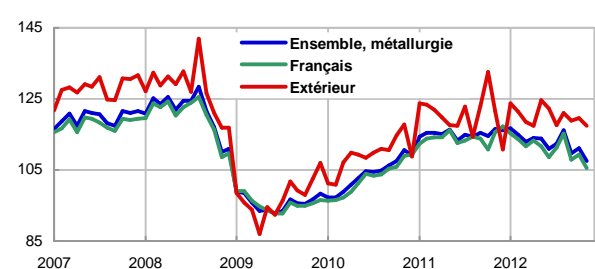
Commerce extérieur (4)



Prix des matières premières (5)



Indices de chiffre d'affaires (7)



(3) Insee, Ipi, base 100 en 2005, CVS-CJO, calculs DGCIS.

(4) Douanes en valeur, millions d'euros par mois, CVS-CJO.

(5) Insee, base 100 en 2000.

(6) Insee, IPPI, base 100 en 2005, CVS-CJO.

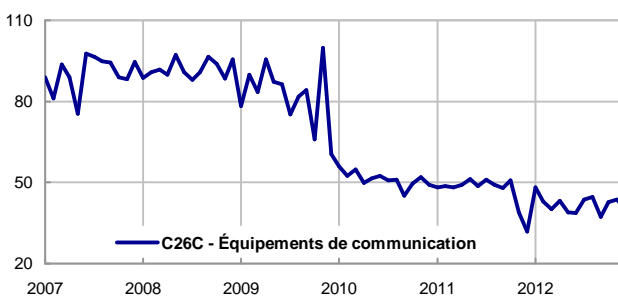
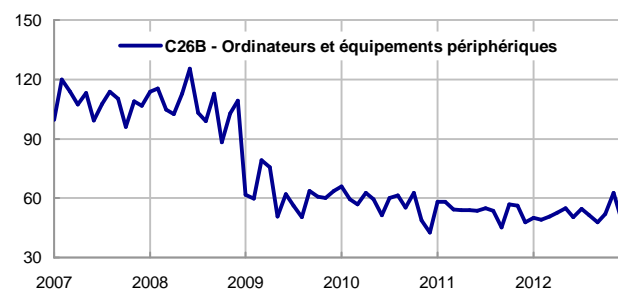
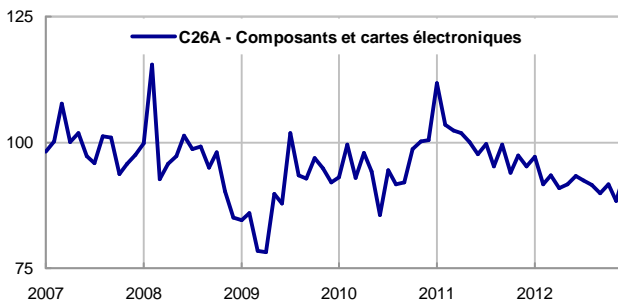
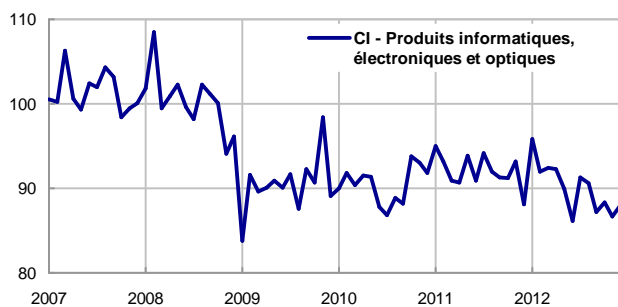
(7) Insee, indice de chiffre d'affaires en valeur, base 100 en 2005, CVS-CJO.

9 - Produits informatiques, électroniques et optiques

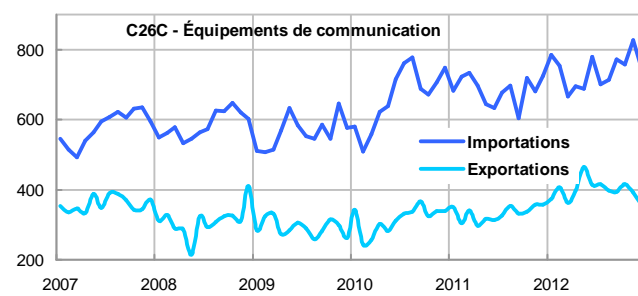
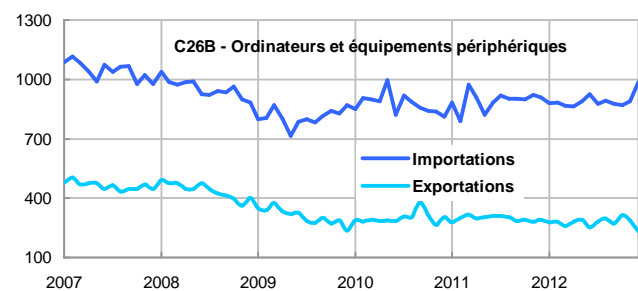
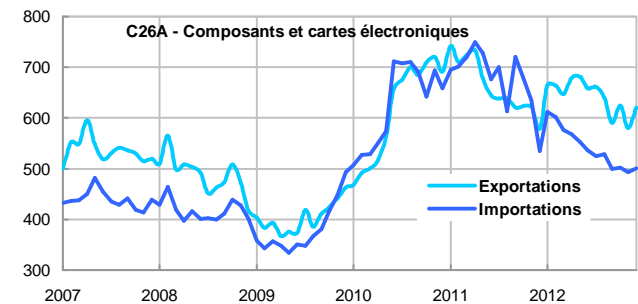
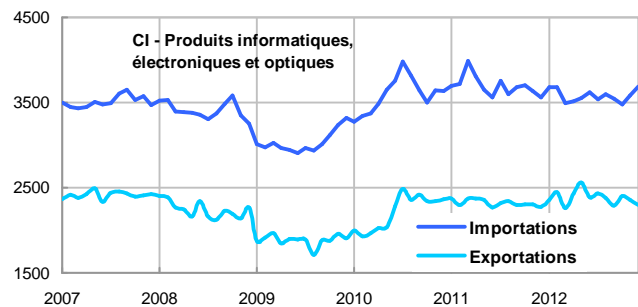
	2012 (*)	2011 (**)	Variation en % M = décembre T = oct., nov., décembre			
			Salariés milliers au 30/09	Chiffre d'affaires HT Mds €	Production industrielle M/M-1 T/T-1	
CI Produits informatiques, électroniques et optiques	137,9	33,6	1,5	-2,3	-0,7	0,7
C26A Fabrication de composants et cartes électroniques	ND	10,3	6,2	0,0	-3,5	-3,7
C26B Fabrication d'ordinateurs et d'équipements périphériques	ND	1,6	-21,2	6,6	-2,0	3,9
C26C Fabrication d'équipements de communication	ND	7,0	-7,8	0,7	-3,6	6,6
C26D Fabrication de produits électroniques grand public	ND	0,3	3,9	3,5	-6,8	-0,1
C26E Fabrication d'instruments et d'appareils de mesure, d'essai et de navigation, horlogerie	ND	12,3	1,7	-10,9	1,8	-3,6
C26F Fabrication d'équipements d'irradiation médicale, d'équipements électromédicaux et électrothérapeutiques	ND	1,8	-0,7	5,0	7,3	8,7
C26G Fabrication de matériels optique et photographique, de supports magnétiques et optiques	ND	0,3	2,5	6,7	15,4	-6,5

(*) Insee, Dares ; (**) Insee, estimations DGCIS.

Indices de production industrielle (1)



Commerce extérieur (2)

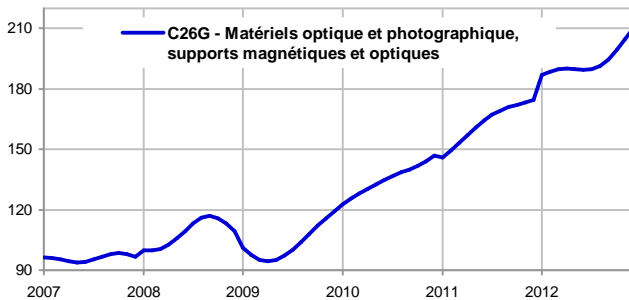
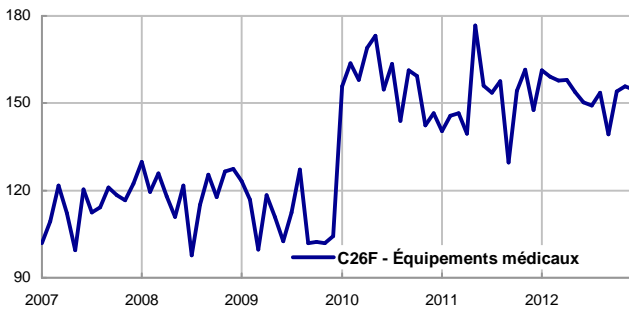
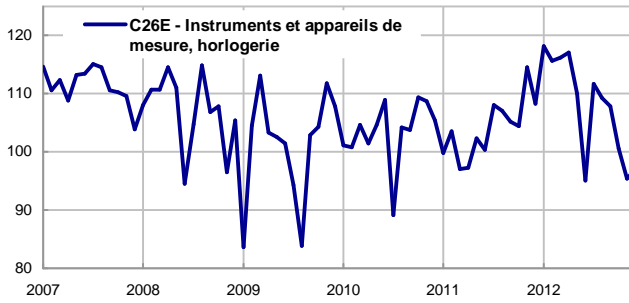
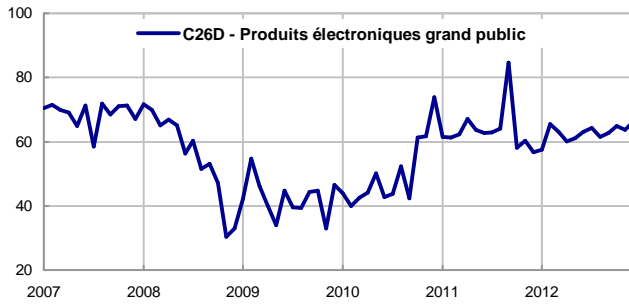


(1) Insee, Ipi, base 100 en 2005, CVS-CJO, calculs DGCIS.

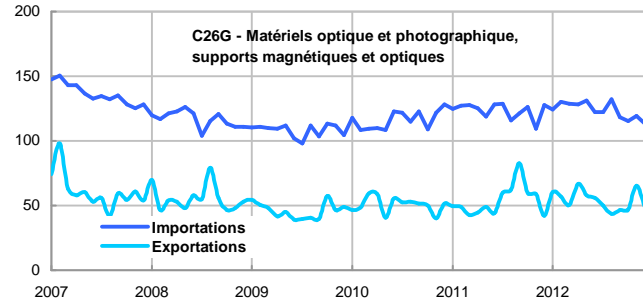
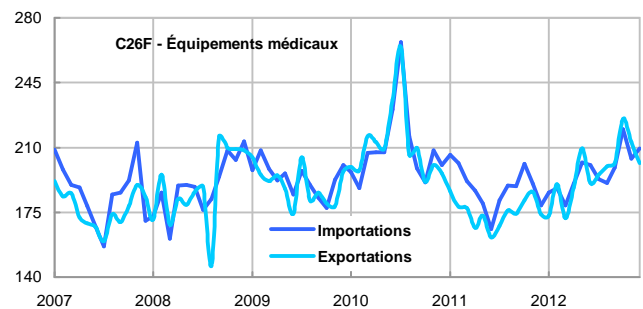
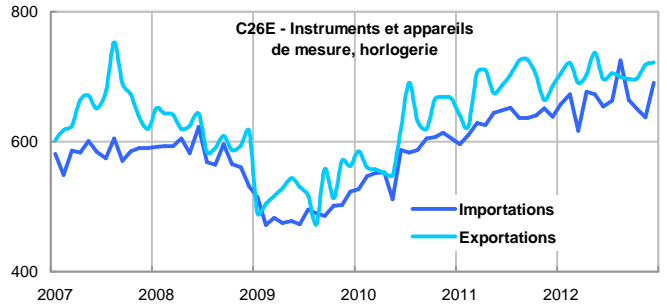
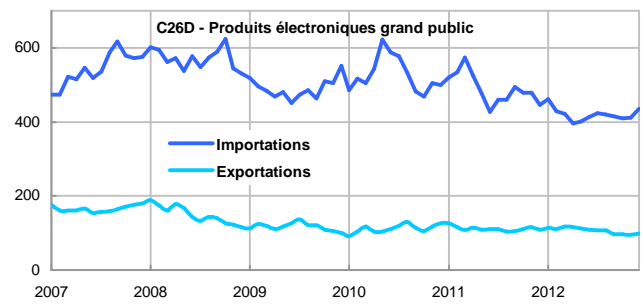
(2) Douanes en valeur, millions d'euros par mois, CVS-CJO.

9 - Produits informatiques, électroniques et optiques

Indices de production industrielle (3)

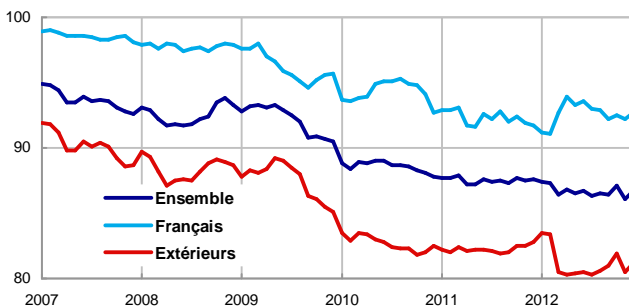


Commerce extérieur (4)

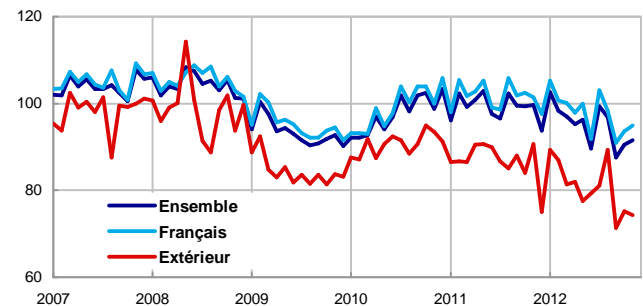


Ensemble du secteur - CI

Prix à la production (5)



Indices de chiffre d'affaires (6)



(3) Insee, Ipi, base 100 en 2005, CVS-CJO, calculs DGCIS.

(4) Douanes en valeur, millions d'euros par mois, CVS-CJO.

(5) Insee, IPPI, base 100 en 2005, CVS-CJO.

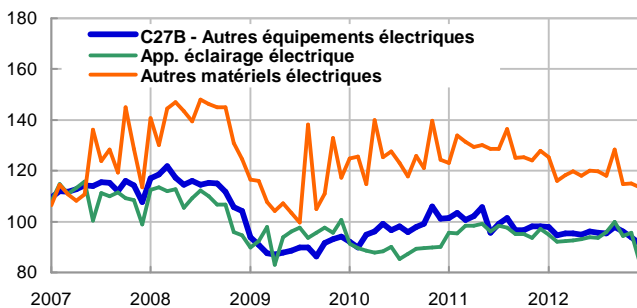
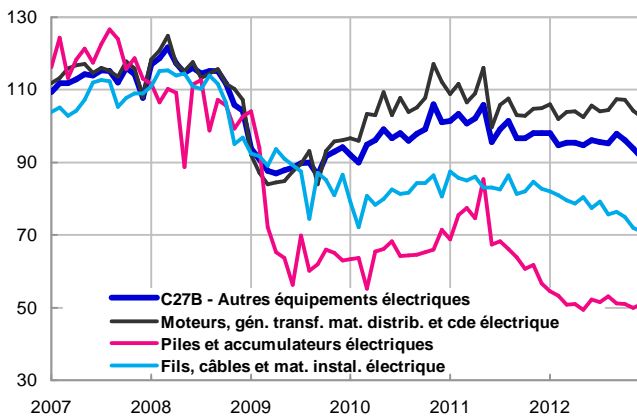
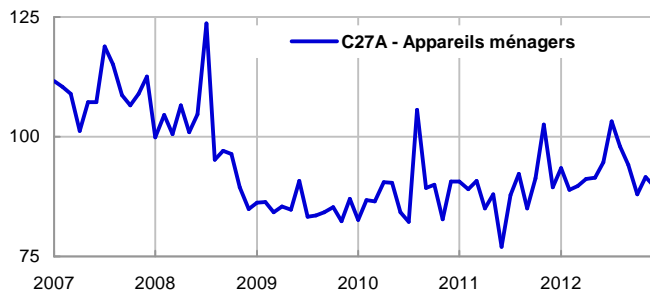
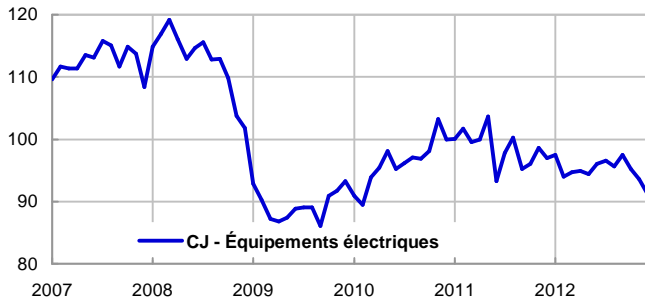
(6) Insee, indice de chiffre d'affaires en valeur, base 100 en 2005, CVS-CJO.

10 - Équipements électriques

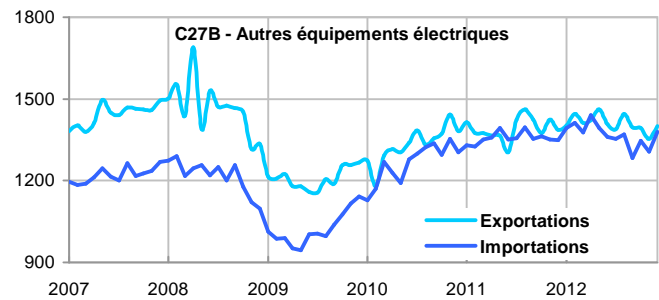
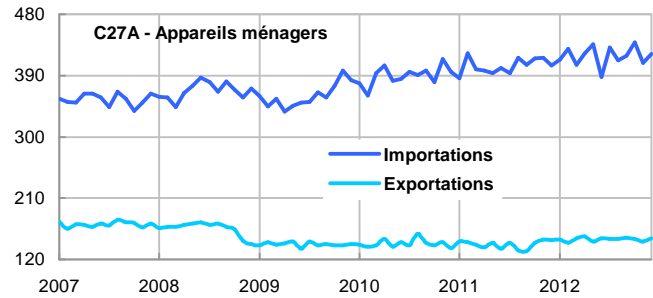
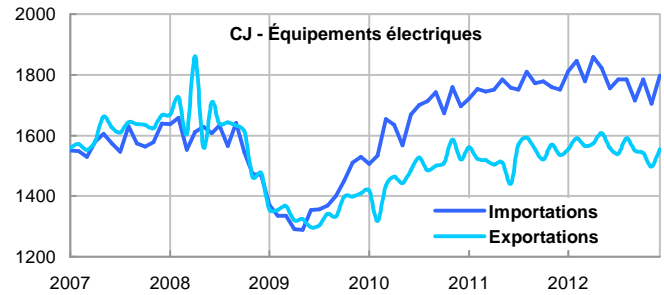
	2012 (*)	2011 (**)	Variation en % M = décembre T = oct., nov., décembre			
			Salariés milliers au 30/09	Chiffre d'affaires HT Mds €	Production industrielle M/M-1	T/T-1
CJ Fabrication d'équipements électriques	117,6	32,2	-2,6	-3,3	-1,9	0,1
C27A Fabrication d'appareils ménagers	ND	4,7	-2,1	-8,8	-0,9	0,4
C27B Fabrication d'autres équipements électriques	ND	27,5	-2,7	-2,6	-2,0	0,7

(*) Insee, Dares ; (**) Insee, estimations DGCIS.

Indices de production industrielle (1)



Commerce extérieur (2)



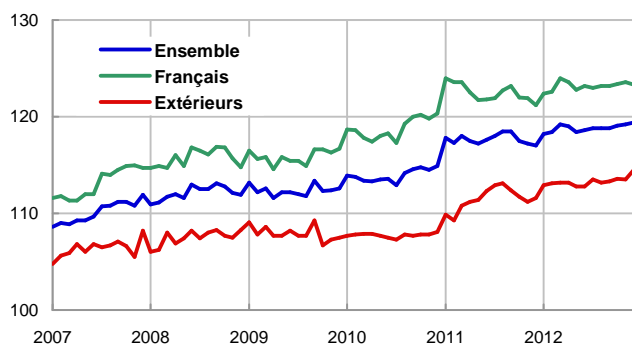
(1) Insee, Ipi, base 100 en 2005, CVS-CJO, calculs DGCIS.

(2) Douanes en valeur, millions d'euros par mois, CVS-CJO.

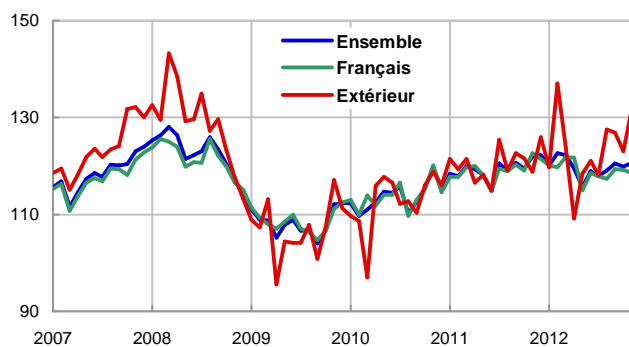
10 - Équipements électriques

Ensemble du secteur - CJ

Prix à la production (3)



Indices de chiffre d'affaires (4)



(3) Insee, IPPI, base 100 en 2005, CVS-CJO.

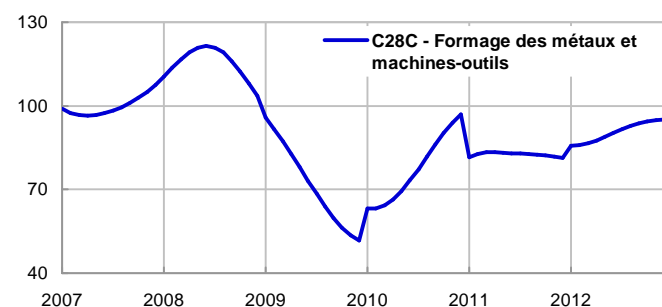
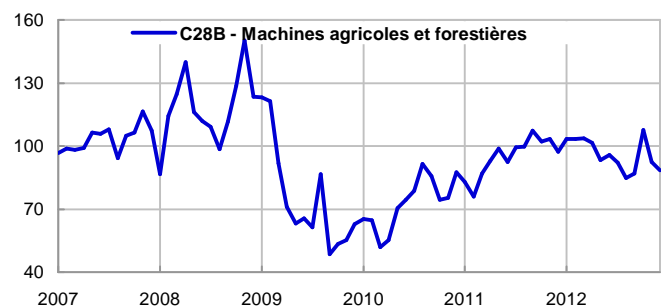
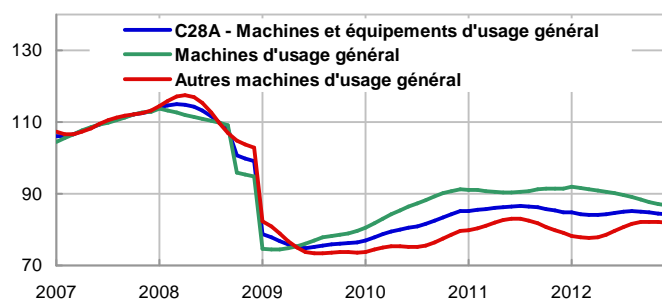
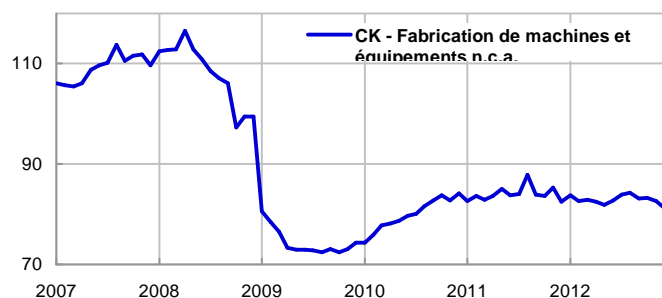
(4) Insee, indice de chiffre d'affaires en valeur, base 100 en 2005, CVS-CJO.

11 - Machines et équipements n.c.a.

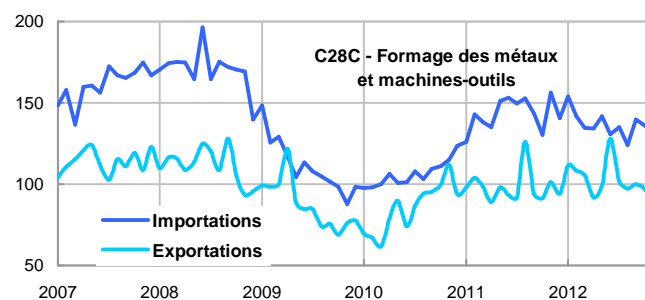
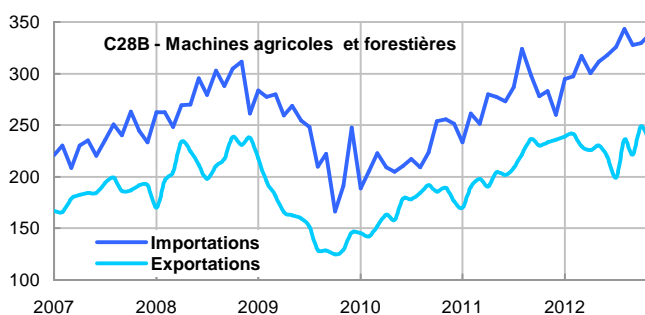
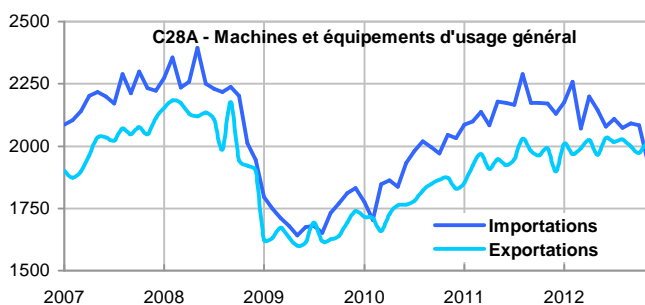
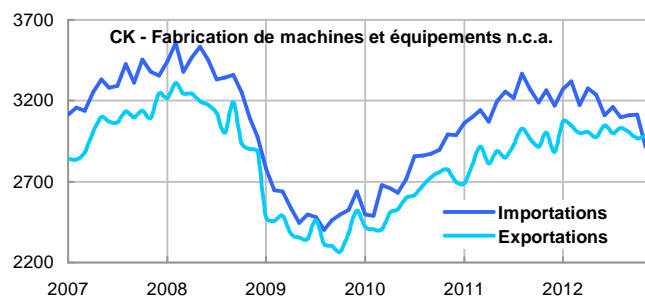
	2012 (*)	2011 (**)	Variation en % M = décembre T = oct., nov., décembre			
			Salariés milliers au 30/09	Chiffre d'affaires HT Mds €	Production industrielle M/M-1 T/T-1	
CK Fabrication de machines et équipements n.c.a.	196,8	47,9	-1,7	-1,7	-0,6	-2,3
C28A Fabrication de machines et équipements d'usage général	ND	33,7	-0,3	-0,7	0,5	-2,7
C28B Fabrication de machines agricoles et forestières	ND	4,9	-4,2	9,4	10,9	0,1
C28C Fabrication de machines de formage des métaux et de machines-outils	ND	1,1	0,2	2,2	-4,3	1,2
C28D Fabrication d'autres machines d'usage spécifique	ND	8,2	-7,3	-9,6	-4,8	-4,9

(*) Insee, Dares ; (**) Insee, estimations DGCIS.

Indices de production industrielle (1)



Commerce extérieur (2)

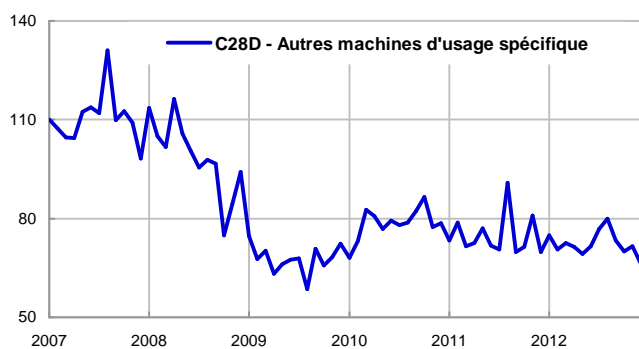


(1) Insee, Ipi, base 100 en 2005, CVS-CJO, calculs DGCIS.

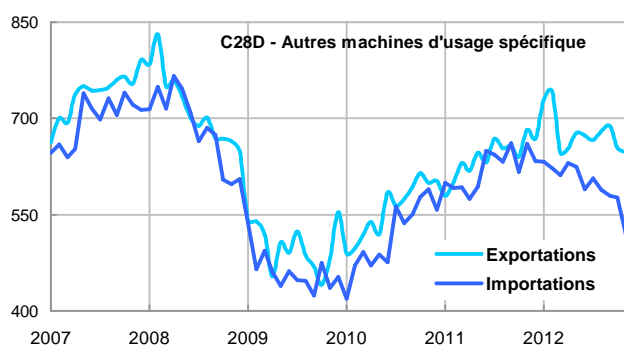
(2) Douanes en valeur, millions d'euros par mois, CVS-CJO.

11 - Machines et équipements n.c.a.

Indices de production industrielle (3)

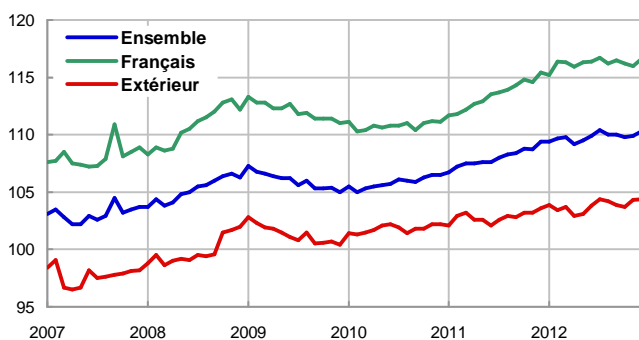


Commerce extérieur (4)

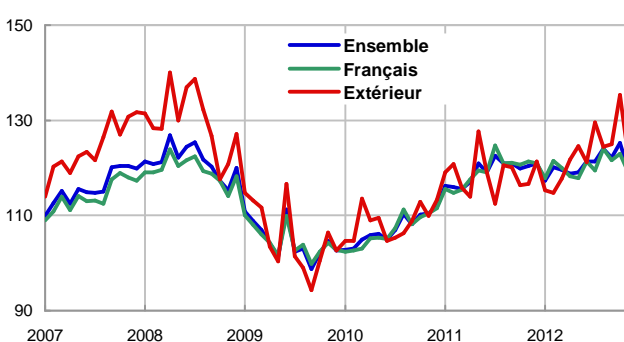


Ensemble du secteur - CK

Prix à la production (5)



Indices de chiffre d'affaires (6)



(3) Insee, IPI, base 100 en 2005, CVS-CJO, calculs DGCIS.

(4) Douanes en valeur, millions d'euros par mois, CVS-CJO.

(5) Insee, IPPI, base 100 en 2005, CVS-CJO.

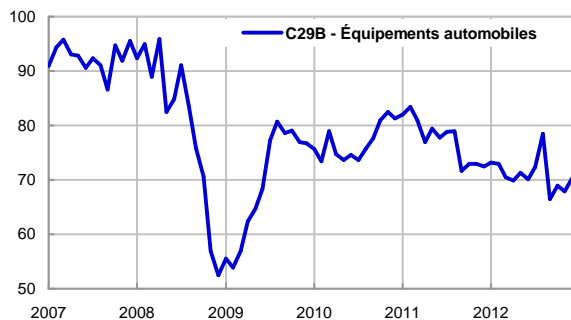
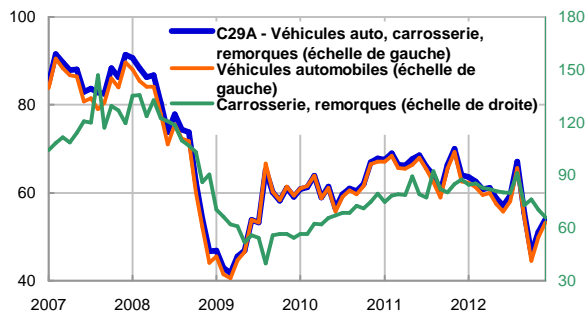
(6) Insee, indice de chiffre d'affaires en valeur, base 100 en 2005, CVS-CJO.

12 - Matériels de transport

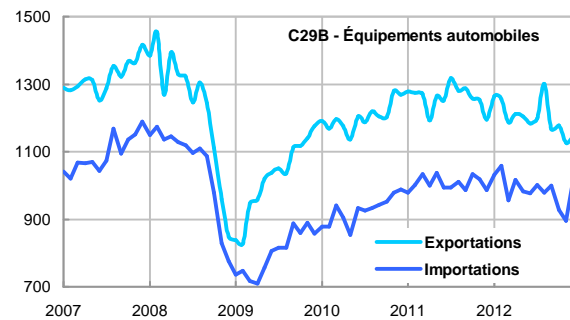
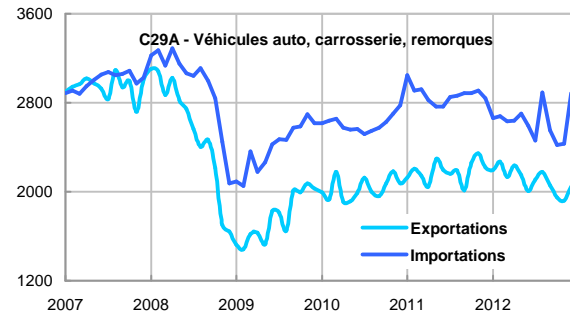
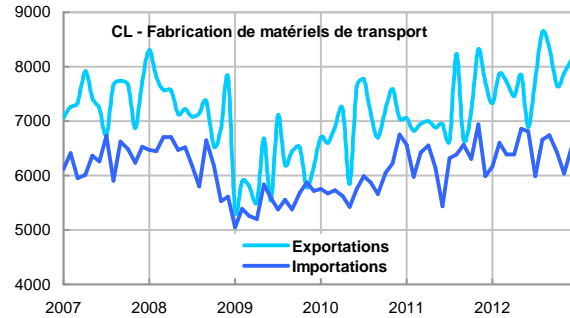
		2012 (*)	2011 (**)	Variation en % M = décembre T = oct., nov., décembre			
				Salariés milliers au 30/09	Chiffre d'affaires HT Mds €	Production industrielle M/M-1	Exports T/T-1
CL	Fabrication de matériels de transport	372,4	145,0	-1,3	-5,5	-4,4	-2,3
C29A	Construction de véhicules automobiles ; fabrication de carrosseries et remorques	ND	89,2	5,8	-16,8	-6,8	-2,1
C29B	Fabrication d'équipements automobiles	ND	16,8	3,5	-4,7	-5,9	-4,7
C30A	Construction navale	ND	3,8	6,5	0,7	30,9	-25,1
C30B	Construction de locomotives et d'autre matériel ferroviaire roulant	ND	3,3	-	-	-22,4	-4,5
C30C	Construction aéronautique et spatiale	ND	29,9	-9,1	-0,2	-6,2	-3,8
C30E	Fabrication de matériels de transport n.c.a.	ND	1,0	-	-	-3,4	-3,5

(*) Insee, Dares ; (**) Insee, estimations DGCIS.

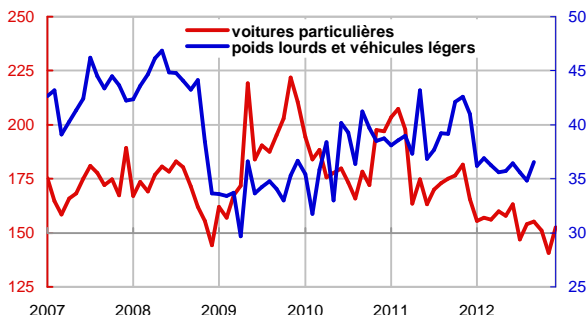
Indices de production industrielle (1)



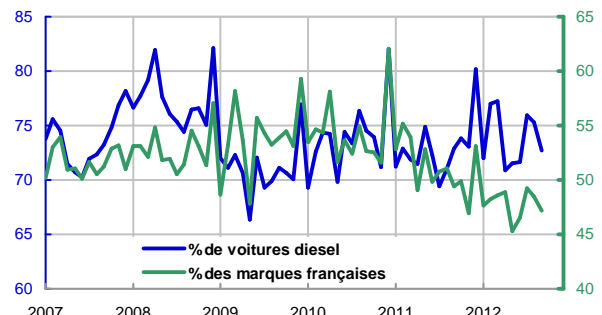
Commerce extérieur (2)



Marché automobile français du neuf (3) (nombre d'immatriculations en milliers)



Marché automobile français du neuf (en %)



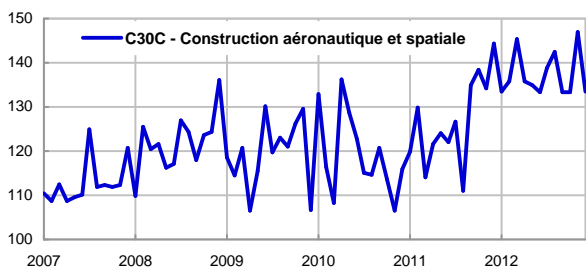
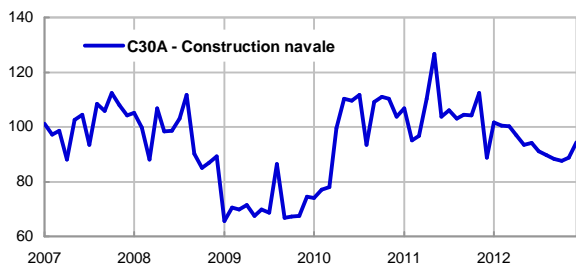
(1) Insee, Ipi, base 100 en 2005, CVS-CJO, calculs DGCIS.

(2) Douanes en valeur, millions d'euros par mois, CVS-CJO.

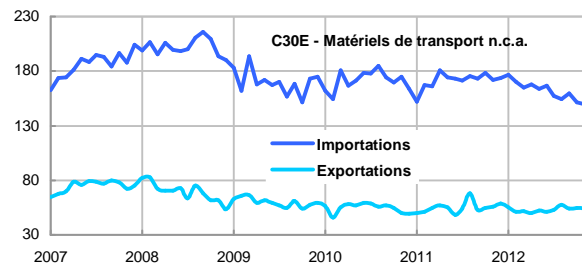
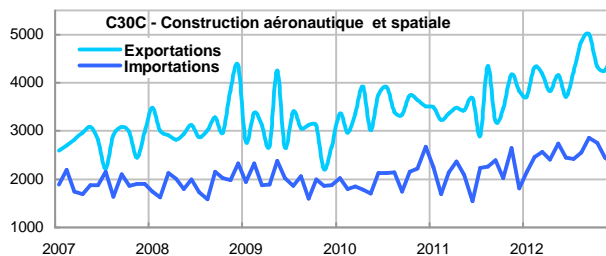
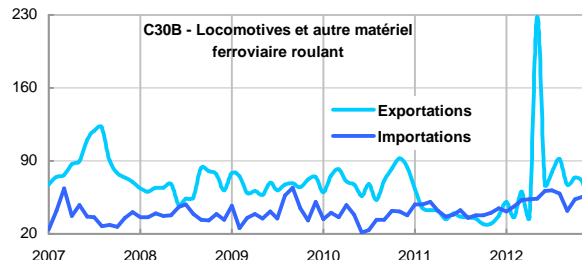
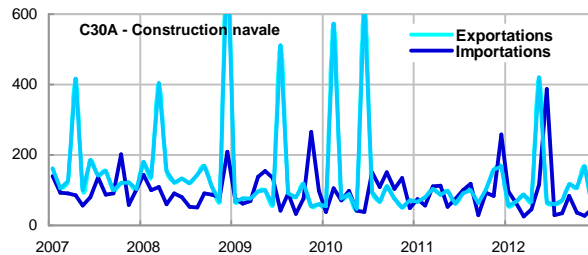
(3) SES, bulletin mensuel des transports, CVS-CJO.

12 - Matériels de transport

Indices de production industrielle (4)

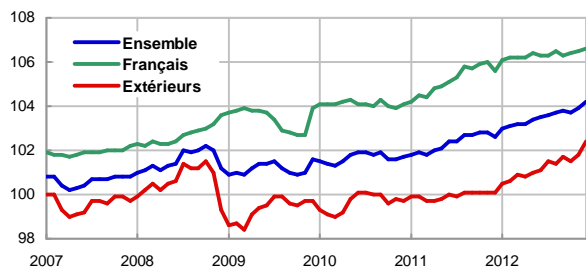


Commerce extérieur (5)

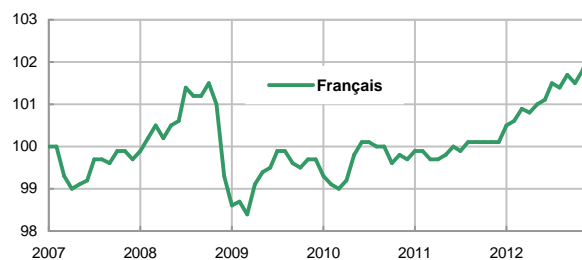


Ensemble du secteur - CL

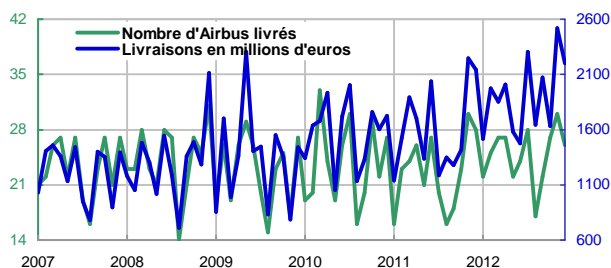
Prix à la production (6)



Indices de chiffre d'affaires (7)



Livraisons d'Airbus (8)



(4) Insee, Ipi, base 100 en 2005, CVS-CJO, calculs DGCIS.

(5) Douanes en valeur, millions d'euros par mois, CVS-CJO.

(6) Insee, IPPI, base 100 en 2005, CVS-CJO.

(7) Insee, indice de chiffre d'affaires en valeur, base 100 en 2005, CVS-CJO.

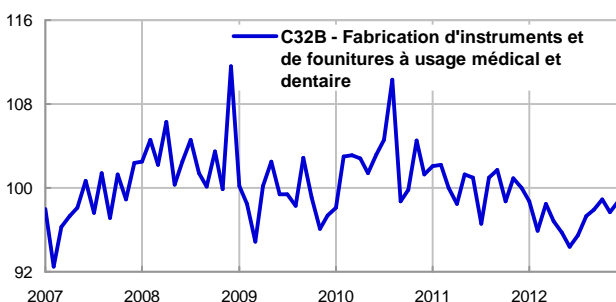
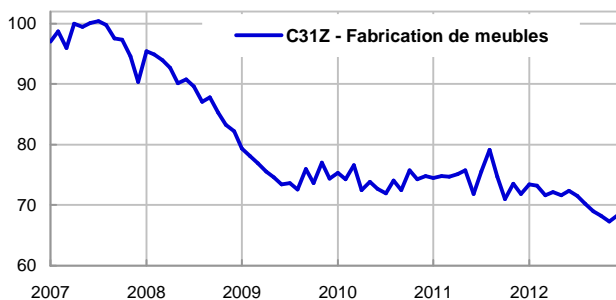
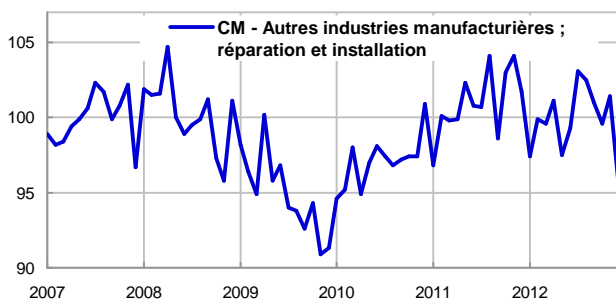
(8) Douanes, livraisons d'Airbus, données brutes.

13 - Autres industries manufacturières ; réparation et installation de machines et d'équipements

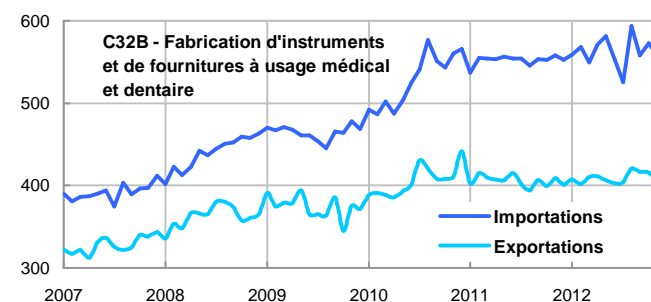
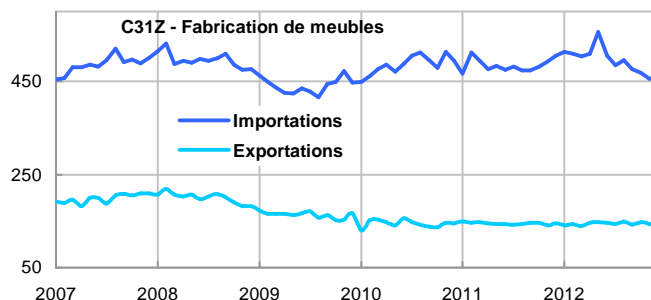
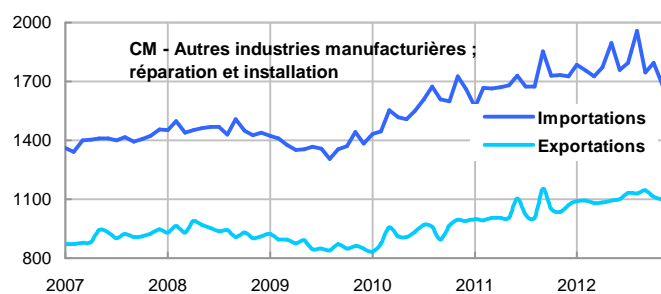
	2012 (*)	2011 (**)	Variation en % M = décembre T = oct., nov., décembre			
			Salariés milliers au 30/09	Chiffre d'affaires HT Mds €	Production industrielle M/M-1	T/T-1
CM Autres industries manufacturières ; réparation et installation de machines et d'équipements	288,0	55,0	-5,6	-3,2	-2,5	-4,5
C31Z Fabrication de meubles	ND	7,8	1,3	-3,3	-1,0	-4,9
C32A Fab. d'art.de joaillerie, bijouterie et d'instruments de musique	ND	2,1	-	-	-8,4	-14,2
C32B Fab.d'instr. et de fournitures à usage médical et dentaire	ND	7,8	1,0	1,6	-0,6	1,2
C32C Fab.d'art. de sport, jeux, jouets et autres act. manufacturières	ND	3,2	-	-	-1,4	-1,9
C33Z Réparation et installation de machines et d'équipements	ND	34,1	-8,0	-4,2	-	-

(*) Insee, Dares ; (**) Insee, estimations DGCIS.

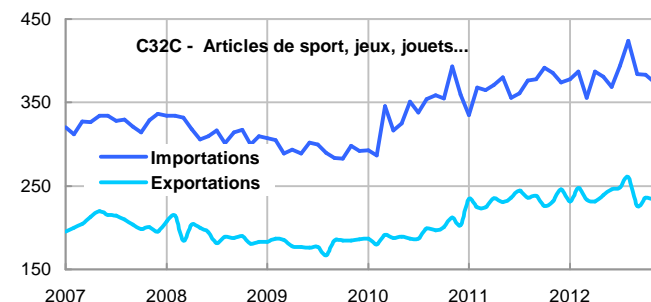
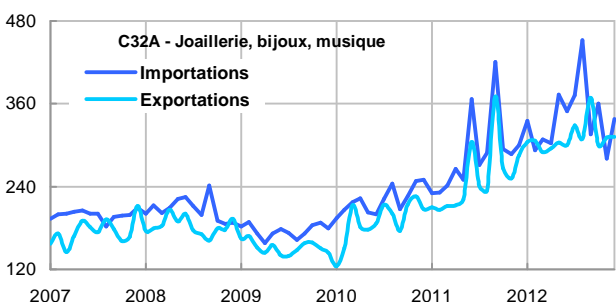
Indices de production industrielle (1)



Commerce extérieur (2)



Commerce extérieur (2)

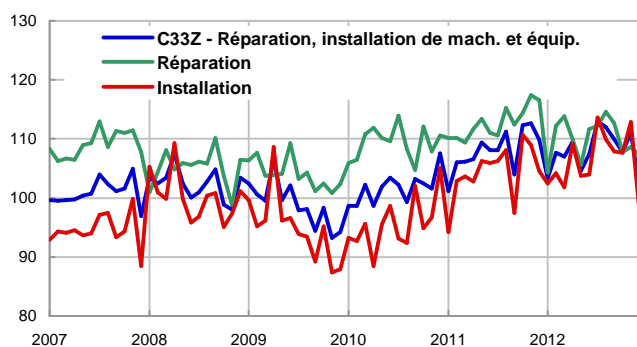


(1) Insee, Ipi, base 100 en 2005, CVS-CJO, calculs DGCIS.

(2) Douanes en valeur, millions d'euros par mois, CVS-CJO.

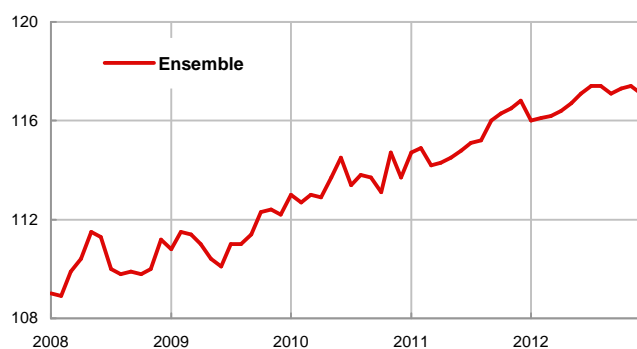
13 - Autres industries manufacturières ; réparation et installation de machines et d'équipements

Indices de production industrielle (3)

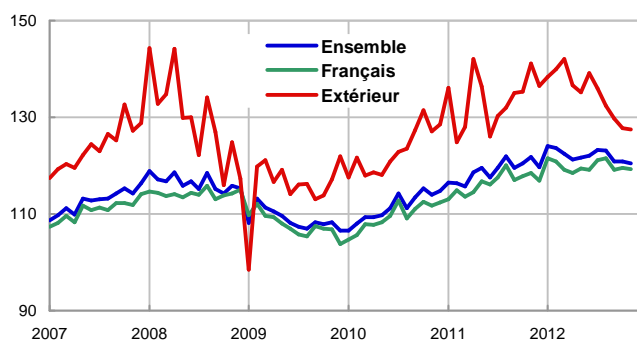


Ensemble du secteur - CM

Prix à la production (4)



Indices de chiffre d'affaires (5)



(3) Insee, Ipi, base 100 en 2005, CVS-CJO, calculs DGCIS.

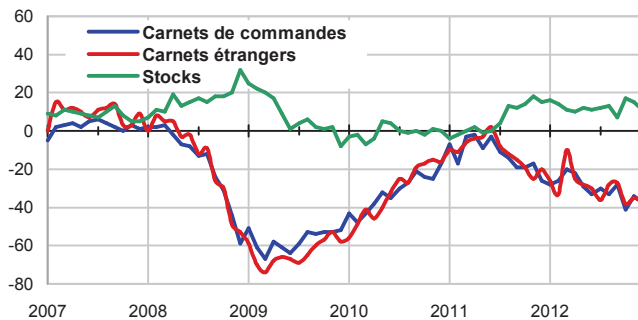
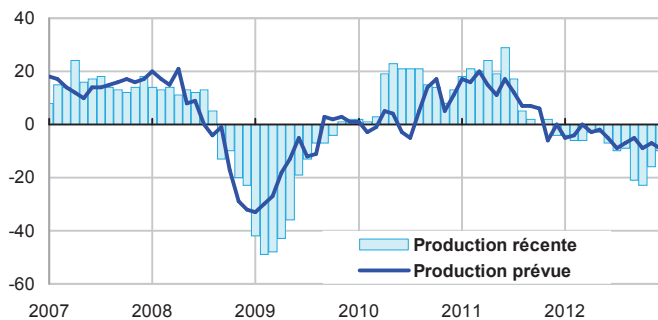
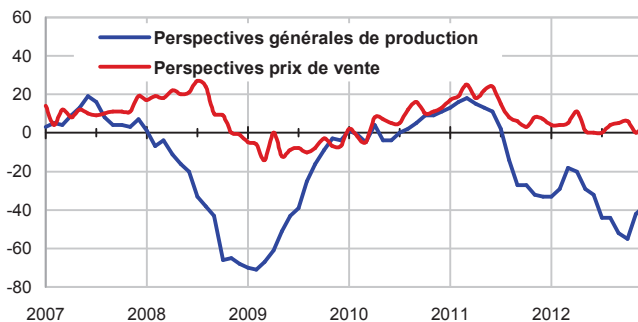
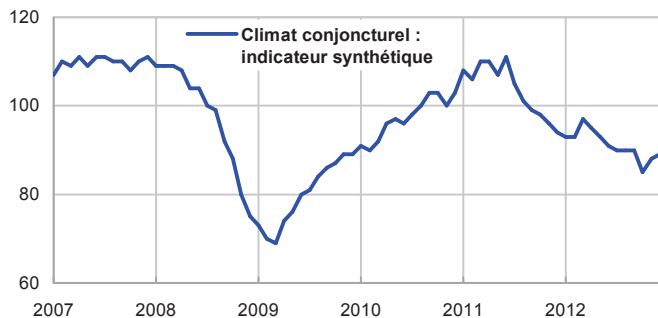
(4) Insee, IPP, base 100 en 2005, CVS-CJO.

5) Insee, indice de chiffre d'affaires en valeur, base 100 en 2005, CVS-CJO.

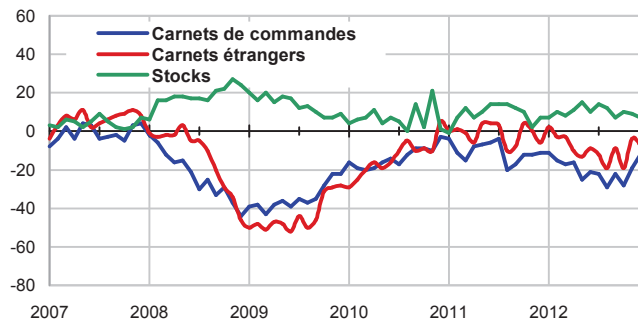
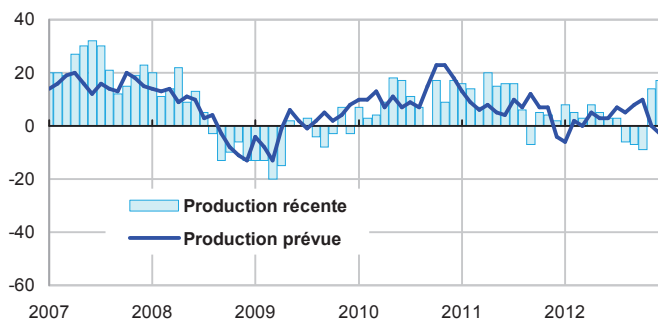
Enquête de conjoncture

Opinion des chefs d'entreprise (1)

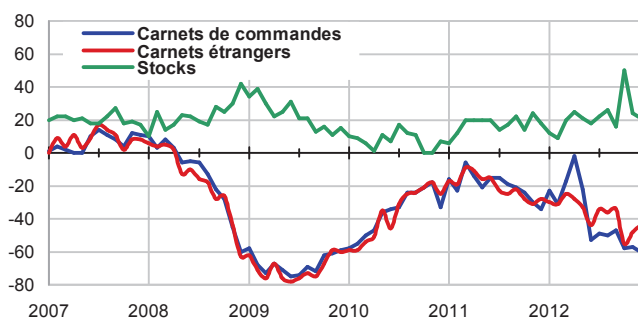
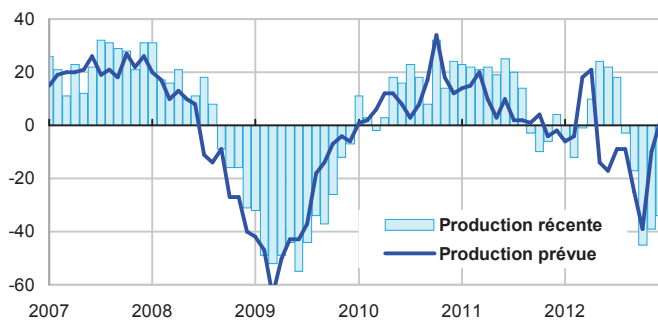
Industrie manufacturière



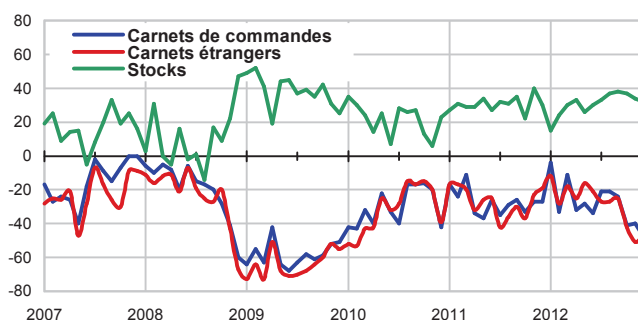
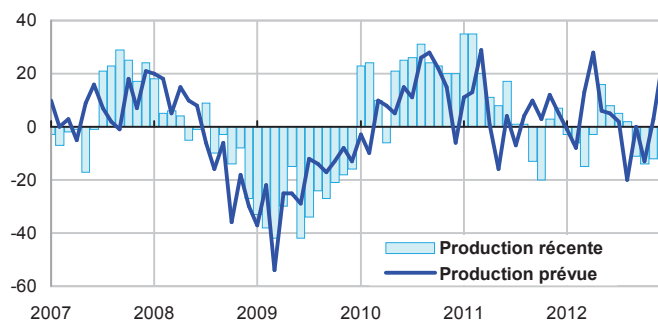
Fabrication de denrées alimentaires, de boissons et de produits à base de tabac



Fabrication d'équipements électriques, électroniques et informatiques ; fabrication de machines



Fabrication de produits informatiques, électroniques et optiques

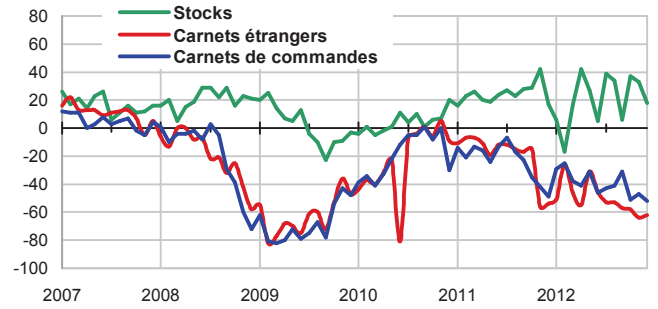
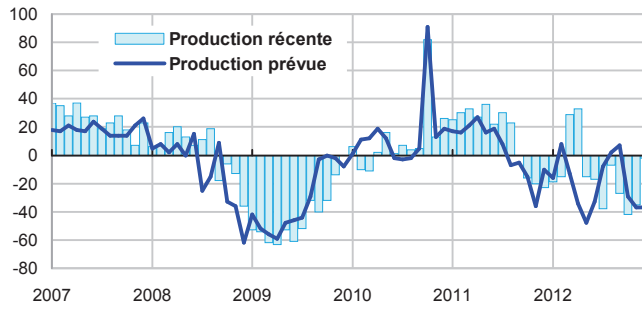


(1) Insee, solde des + et des -, CVS-CJO.

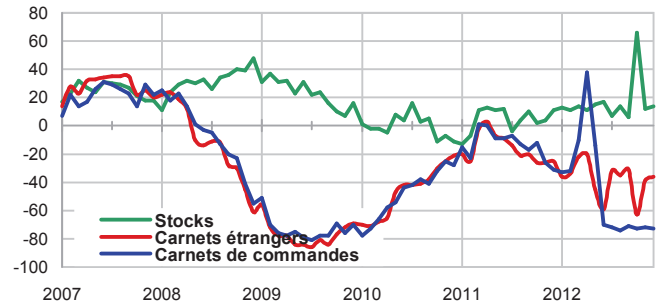
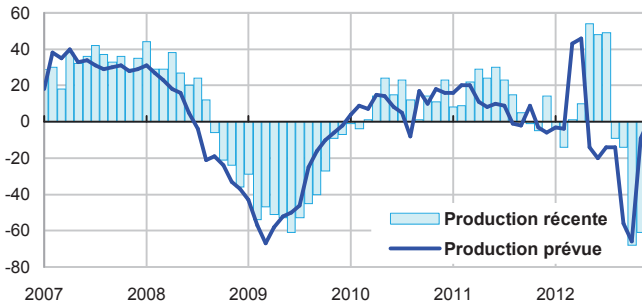
Enquête de conjoncture

Opinion des chefs d'entreprise (1)

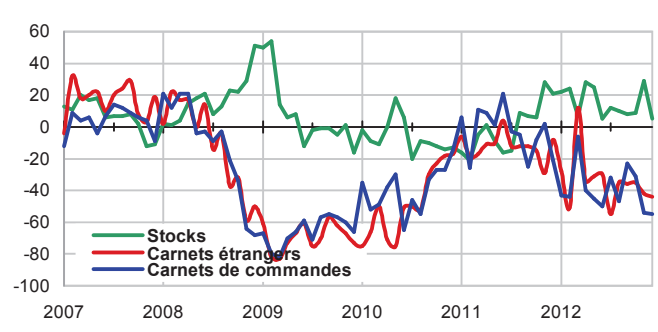
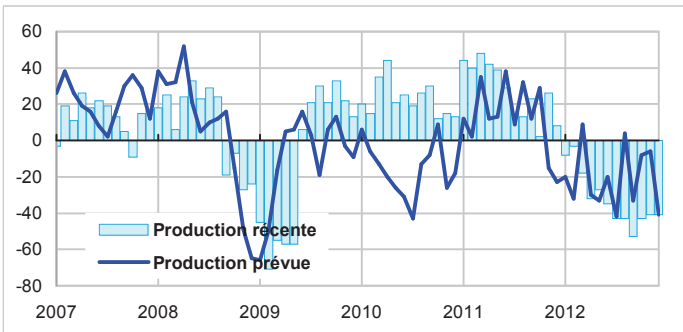
Fabrication d'équipements électriques



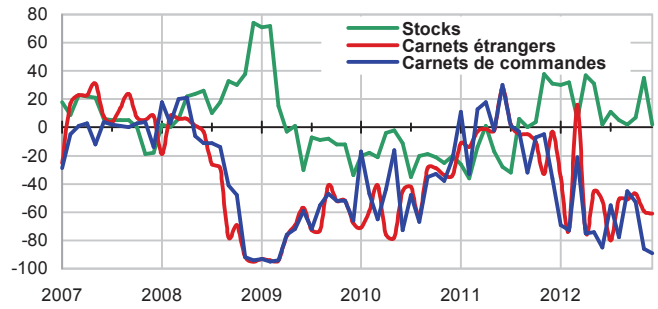
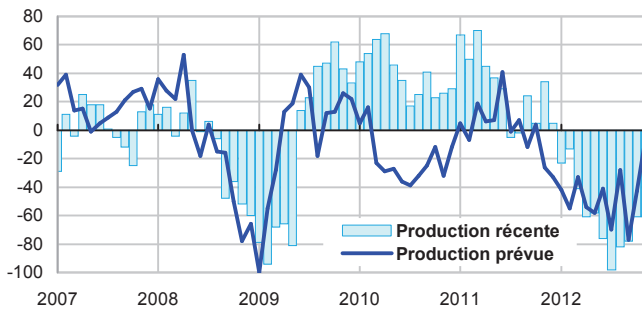
Fabrication de machines et équipements n.c.a.



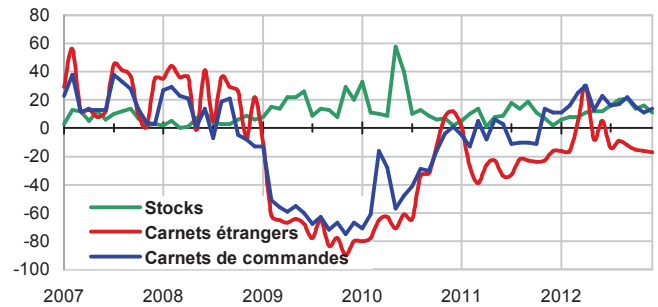
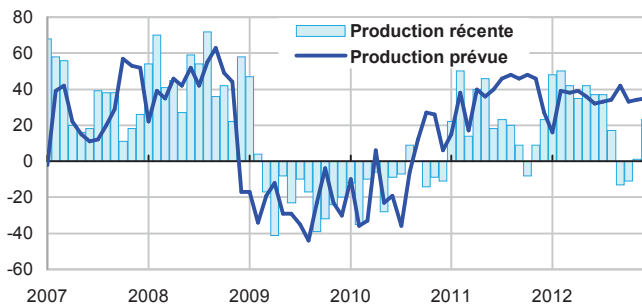
Fabrication de matériels de transport



Industrie automobile



Fabrication d'autres matériels de transport

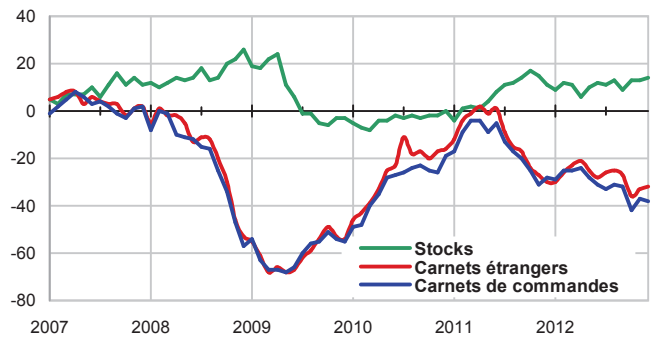
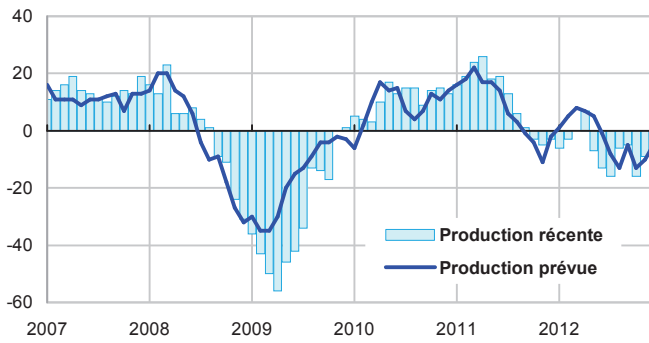


(1) Insee, solde des + et des -, CVS-CJO.

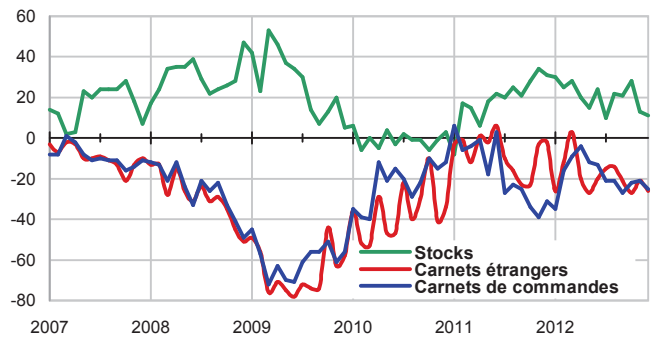
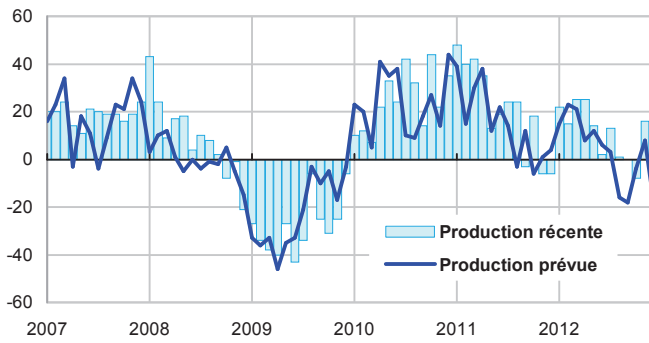
Enquête de conjoncture

Opinion des chefs d'entreprise (1)

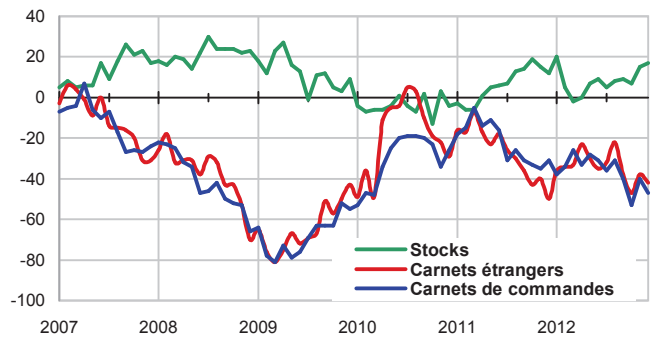
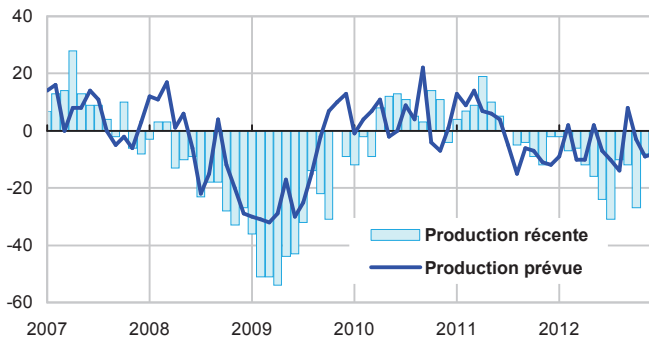
Fabrication d'autres produits industriels



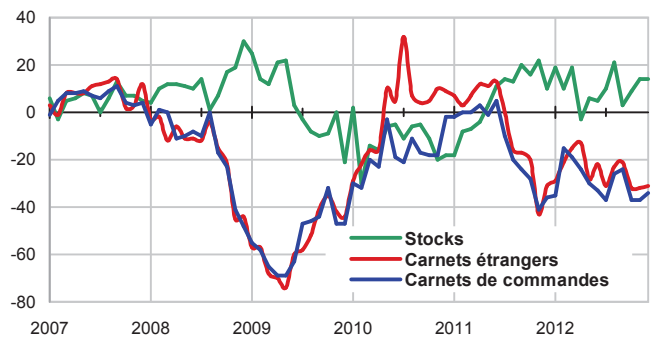
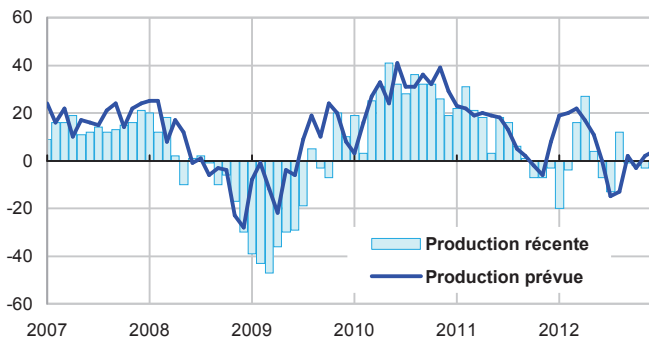
Fabrication de textiles, industries de l'habillement, industrie du cuir et de la chaussure



Travail du bois, industries du papier et imprimerie



Industrie chimique

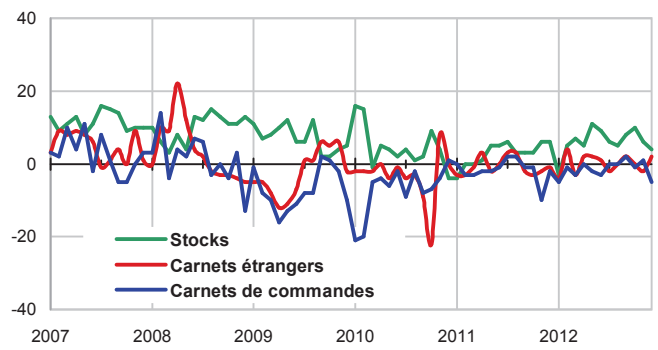
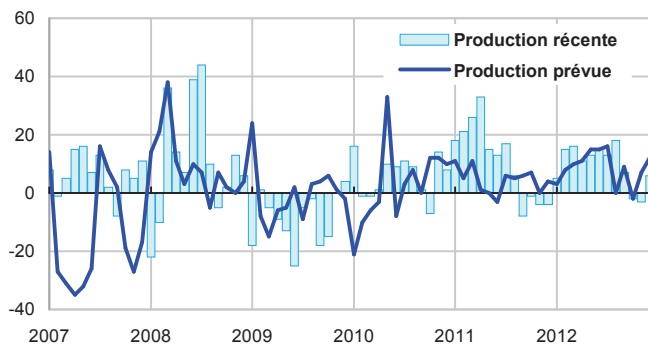


(1) Insee, solde des + et des -, CVS-CJO.

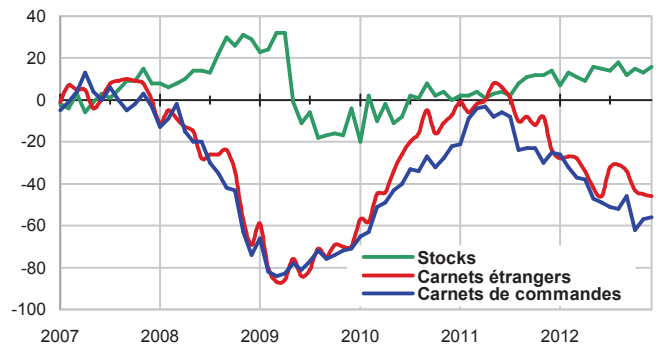
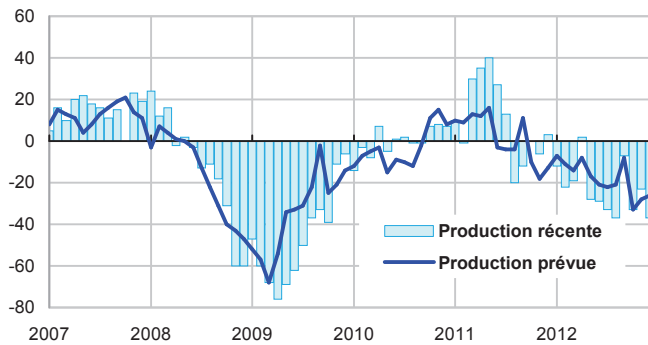
Enquête de conjoncture

Opinion des chefs d'entreprise (1)

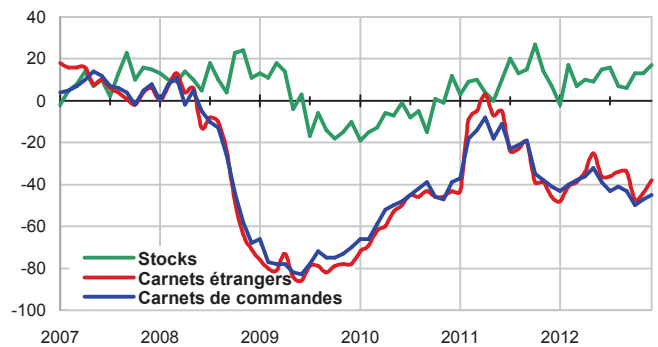
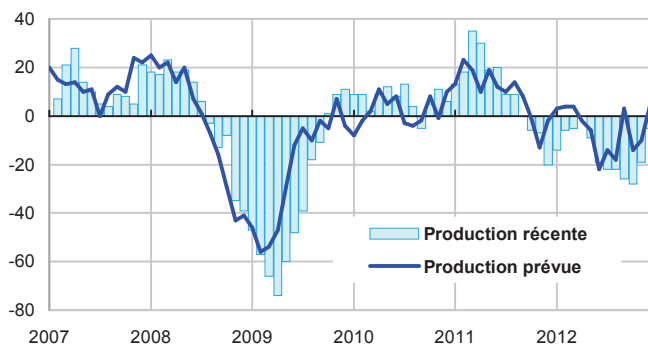
Industrie pharmaceutique



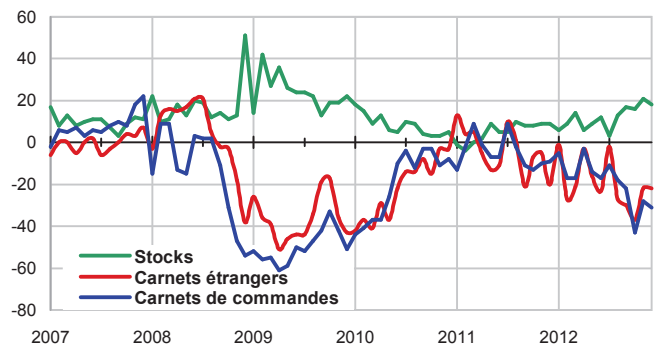
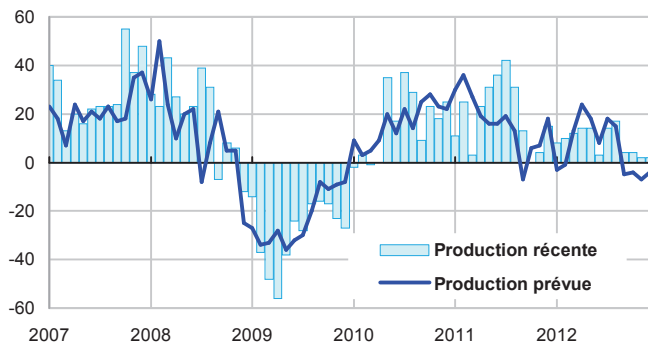
Fabrication de produits en caoutchouc, plastique et autres produits minéraux non métalliques



Métallurgie et fabrication de produits métalliques sauf machines et équipements



Autres industries manufacturières ; réparation et installation de machines et d'équipements



(1) Insee, solde des + et des -, CVS-CJO.

COMPÉTITIVITÉ

Dégradation de la compétitivité ressentie par les industriels français en 2012

COMPÉTITIVITÉ INDUSTRIELLE

Les industriels français estiment que leur compétitivité* s'est fortement dégradée sur les marchés européen et domestique tout au long de l'année 2012. Sur le marché mondial, la situation s'est détériorée plus tardivement, au cours du second semestre. En Allemagne, l'opinion des chefs d'entreprise est restée favorable sur les marchés domestique et mondiaux mais elle est devenue défavorable sur le marché européen à partir du troisième trimestre.

* Les enquêtes trimestrielles sur la situation et les perspectives dans l'industrie ont pour objet de transcrire l'opinion des chefs d'entreprise sur leur activité récente et sur leurs perspectives d'activité. Ces enquêtes sont réalisées chaque année en janvier, avril, juillet et octobre et concernent l'ensemble de l'industrie. Depuis l'enquête d'octobre 1997, le questionnaire trimestriel interroge les chefs d'entreprise sur l'évolution de leurs compétitivités nationale, européenne et extérieure (hors Union européenne).

CAPACITÉS DE PRODUCTION

En 2012 s'est produit un repli généralisé du taux d'utilisation des capacités de production dans l'industrie manufacturière pour chacun des grands pays européens (Allemagne, Italie, France, Espagne). En moyenne annuelle, ce taux a reculé de 1,9 point en France et de 2,6 points en Allemagne. Dans le secteur automobile français, il a diminué de près de 23 points depuis le deuxième trimestre 2011. L'écart avec l'Allemagne, favorable à cette dernière, a atteint 17 points en moyenne sur l'année 2012.

Au contraire, dans les secteurs de la fabrication de boissons et de la fabrication d'autres matériels de transport, la situation française s'est améliorée. Dans ce contexte de forte sous-utilisation des capacités de production, les entreprises sont enclines à localiser la production dans les pays où la profitabilité est la plus forte.

DIFFICULTÉS RENCONTRÉES PAR LES ENTREPRISES

En 2012, la proportion d'entrepreneurs français de l'industrie manufacturière rencontrant des difficultés de demande a progressé de 10,2 points. La situation est identique en Italie (+ 11,8 points), mais avec un niveau de départ plus bas.

En Allemagne bien plus qu'ailleurs, les difficultés d'insuffisance d'équipement subies par les entrepreneurs ont nettement reculé par rapport à 2011.

La proportion d'entrepreneurs français en proie à des difficultés de trésorerie en 2012 est en légère diminution par rapport à 2011, comme en Allemagne, mais à l'inverse de l'Italie ou de l'Espagne où la situation s'est aggravée. Cependant, les secteurs français de l'imprimerie et de la reproduction d'enregistrements, et dans une moindre mesure celui de l'industrie pharmaceutique, ont vu leur situation se dégrader.

En Allemagne, 3,1 % des industriels (deux fois moins qu'en France) ont déclaré connaître des problèmes de trésorerie, principalement dans le secteur de la métallurgie.

Compétitivité, capacités de production, difficultés ... en 2012

	Zone Euro (17)	Allemagne	France	Espagne	Italie
Compétitivité*					
sur le marché national	-0,3	4,3	-7,8	4,1	-4,4
sur le marché de l'UE	-1,7	1,1	-9,7	6,2	11,0
sur le marché mondial hors UE	2,2	2,9	6,1	-3,1	-1,5
Taux d'utilisation des capacités de production (%)	78,9	83,5	81,2	72,1	70,1
Difficultés*, dont ...					
de demande	35,8	19,8	52,7	67,7	39,7
de recrutement	4,4	6,9	4,8	0,3	0,5
d'équipements	4,7	6,6	6,5	2,2	0,8
de trésorerie	5,0	3,1	6,4	3,8	7,9

* Moyenne des soldes d'opinion trimestriels, en %, CVS, Industrie manufacturière.

Source : Eurostat.

COMPÉTITIVITÉ

Taux d'utilisation des capacités de production

En %, CVS, moyennes annuelles

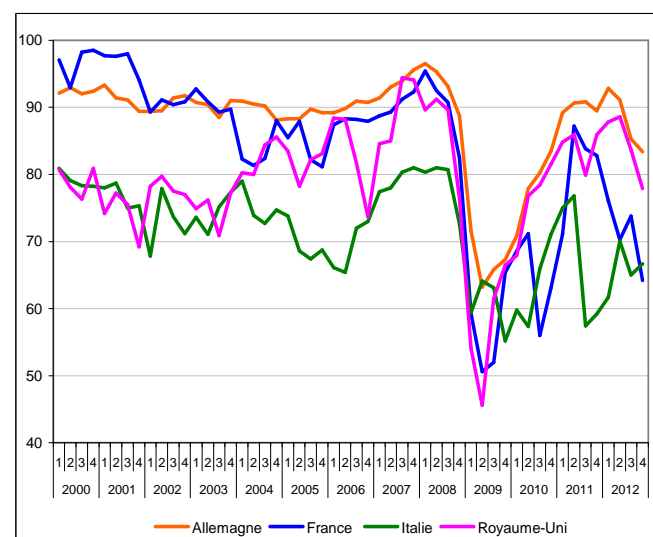
Secteurs d'activité	Allemagne		France	
	2011	2012	2011	2012
Industries alimentaires	77,4	76,9	82,3	81,8
Fabrication de boissons	70,3	72,2	74,3	78,9
Fabrication de textiles	86,5	80,8	76,4	77,9
Industrie de l'habillement	89,4	87,6	84,4	83,9
Industrie du cuir et de la chaussure	91,1	90,2	92,4	94,9
Travail du bois et fabrication d'articles en bois et en liège, à l'exception des meubles ; fabrication d'art. en vannerie et sparterie	79,5	79,9	82,0	81,6
Industrie du papier et du carton	88,8	87,9	85,6	85,5
Imprimerie et reproduction d'enregistrements	80,2	80,4	78,9	80,9
Cokéfaction et raffinage	88,0	86,4	85,5	85,7
Industrie chimique	87,2	83,8	83,6	82,3
Industrie pharmaceutique	83,3	80,8	81,0	80,5
Fabrication de produits en caoutchouc et en plastique	84,9	80,6	83,6	78,4
Fabrication d'autres produits minéraux non métalliques	81,4	79,4	82,9	81,9
Métallurgie	87,7	82,6	83,8	80,7
Fabrication de produits métalliques, à l'exception des machines et des équipements	85,0	81,0	81,8	78,6
Fabrication de produits informatiques, électroniques et optiques	88,5	83,9	85,8	84,3
Fabrication d'équipements électriques	86,6	82,4	77,3	78,2
Fabrication de machines et équipements n.c.a.	89,1	86,5	82,3	78,2
Industrie automobile	90,0	88,2	81,2	71,1
Fabrication d'autres matériels de transport	n.c.	n.c.	89,4	93,6
Fabrication de meubles	84,8	83,5	77,1	78,6
Autres industries manufacturières	85,1	85,2	85,9	80,7
Réparation et installation de machines et d'équipements	n.c.	n.c.	91,8	90,6
Ensemble	86,1	83,5	83,0	81,2

n.c. : non connu.

Source : Eurostat.

Taux d'utilisation des capacités de production dans l'automobile

En %, CVS



Source : Eurostat.

Difficultés de la demande par secteur d'activité

En %, CVS, moyennes annuelles de soldes d'opinion

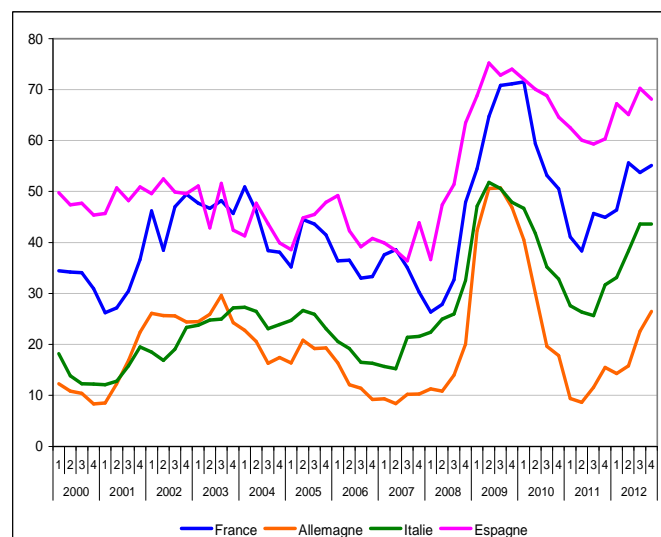
Secteurs d'activité	Allemagne		France	
	2011	2012	2011	2012
Industries alimentaires	6,0	8,7	47,9	53,4
Fabrication de boissons	13,0	12,3	40,6	39,5
Fabrication de textiles	16,3	36,8	42,5	41,7
Industrie de l'habillement	2,7	5,3	61,0	62,4
Industrie du cuir et de la chaussure	9,5	6,7	24,3	26,4
Travail du bois et fabrication d'articles en bois et en liège, à l'exception des meubles ; fabrication d'art. en vannerie et sparterie	20,5	27,2	58,6	63,6
Industrie du papier et du carton	14,9	17,2	48,2	49,2
Imprimerie et reproduction d'enregistrements	29,8	31,3	40,5	47,1
Cokéfaction et raffinage	8,0	3,8	67,3	67,9
Industrie chimique	3,1	13,8	29,9	48,4
Industrie pharmaceutique	2,6	1,0	20,7	15,8
Fabrication de produits en caoutchouc et en plastique	8,5	20,6	20,7	15,8
Fabrication d'autres produits minéraux non métalliques	13,0	23,8	56,3	63,1
Métallurgie	20,1	34,0	47,3	58,3
Fabrication de produits métalliques, à l'exception des machines et des équipements	11,3	20,6	36,9	49,6
Fabrication de produits informatiques, électroniques et optiques	13,5	21,1	62,0	59,6
Fabrication d'équipements électriques	6,3	19,5	40,8	55,4
Fabrication de machines et équipements n.c.a.	10,9	18,7	42,9	57,8
Industrie automobile	9,9	22,9	38,7	76,4
Fabrication d'autres matériels de transport	n.c.	n.c.	29,8	13,8
Fabrication de meubles	25,9	32,9	61,3	74,8
Autres industries manufacturières	5,0	7,2	22,2	31,4
Réparation et installation de machines et d'équipements	n.c.	n.c.	30,0	43,1
Ensemble	11,3	19,8	42,5	52,7

n.c. : non connu.

Source : Eurostat.

Difficultés de la demande

En %, CVS



Source : Eurostat.

Difficultés de trésorerie par secteur d'activité

En %, CVS, moyennes annuelles de soldes d'opinion

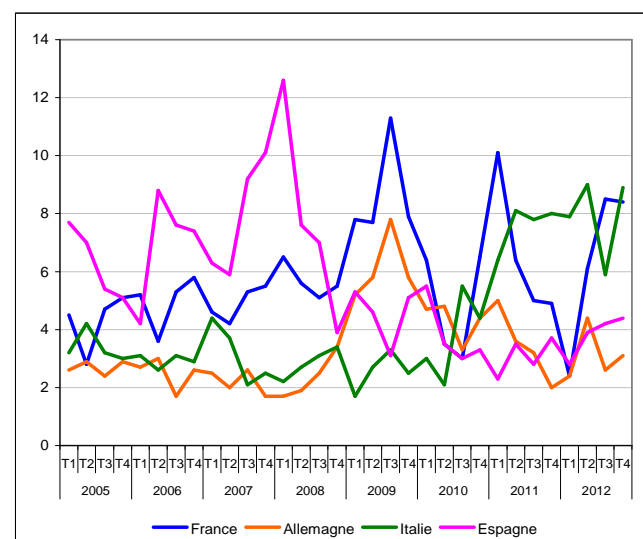
Secteurs d'activité	Allemagne		France	
	2011	2012	2011	2012
Industries alimentaires	2,9	3,8	5,3	5,4
Fabrication de boissons	4,2	2,4	8,6	6,9
Fabrication de textiles	3,3	5,1	4,7	3,5
Industrie de l'habillement	7,5	3,4	9,8	1,3
Industrie du cuir et de la chaussure	3,1	0,2	3,3	2,0
Travail du bois et fabrication d'articles en bois et en liège, à l'exception des meubles ; fabrication d'art. en vannerie et sparterie	5,9	1,9	2,5	2,4
Industrie du papier et du carton	1,9	2,2	4,3	4,0
Imprimerie et reproduction d'enregistrements	3,0	3,9	1,5	9,5
Cokéfaction et raffinage	7,9	0,5	13,5	21,9
Industrie chimique	4,8	1,9	10,1	7,0
Industrie pharmaceutique	5,6	2,6	3,5	7,8
Fabrication de produits en caoutchouc et en plastique	3,1	2,8	6,7	6,7
Fabrication d'autres produits minéraux non métalliques	9,5	5,7	1,8	3,8
Métallurgie	7,9	14,7	5,6	2,4
Fabrication de produits métalliques, à l'exception des machines et des équipements	3,7	3,4	3,9	2,9
Fabrication de produits informatiques, électroniques et optiques	0,9	1,6	2,2	1,4
Fabrication d'équipements électriques	1,1	1,6	2,1	2,8
Fabrication de machines et équipements n.c.a.	1,5	1,8	1,6	2,8
Industrie automobile	2,4	0,5	6,8	2,9
Fabrication d'autres matériels de transport	n.c.	n.c.	12,3	8,7
Fabrication de meubles	2,8	2,7	2,2	3,7
Autres industries manufacturières	1,4	1,4	2,5	5,5
Réparation et installation de machines et d'équipements	n.c.	n.c.	5,6	1,2
Ensemble	3,5	3,1	6,6	6,4

n.c. : non connu.

Source : Eurostat.

Difficultés de trésorerie

En %, CVS

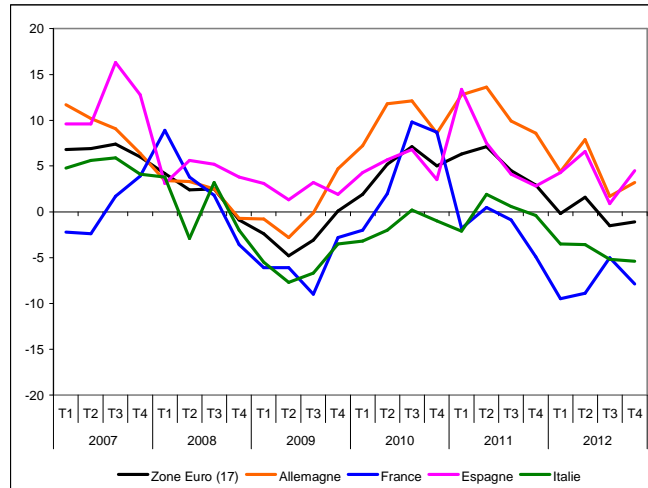


Source : Eurostat.

COMPÉTITIVITÉ

Opinions des industriels sur la compétitivité sur leur marché domestique

Soldes d'opinion, en %, CVS

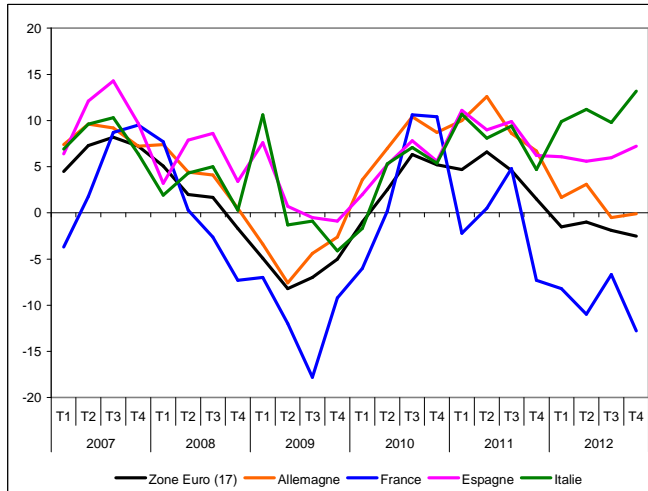


Champ : industrie manufacturière.

Source : Eurostat.

Opinions des industriels sur la compétitivité sur le marché européen

Soldes d'opinion, en %, CVS

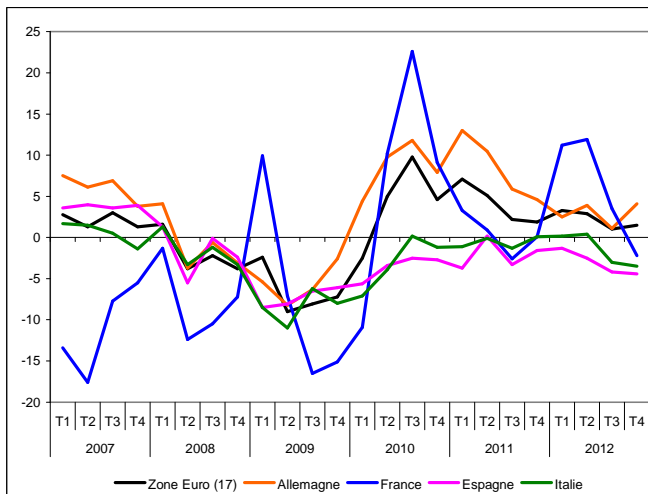


Champ : industrie manufacturière.

Source : Eurostat.

Opinions des industriels sur la compétitivité sur le marché mondial hors UE

Soldes d'opinion, en %, CVS



Champ : industrie manufacturière.

Source : Eurostat.

Ce tableau de bord fournit mensuellement un panorama conjoncturel de l'activité industrielle au niveau sectoriel le plus fin. Il exploite les données les plus récentes en matière de production industrielle, d'échanges extérieurs, de chiffres d'affaires, d'effectifs, de prix, de démographie d'entreprise ou encore d'opinion des industriels. Une synthèse générale précède l'examen détaillé, sur la base de graphiques, des différents secteurs industriels.