

CADRAGE INTERNATIONAL

À l'échelle mondiale, des signes encourageants début 2013

MONDE

L'indice des Acheteurs™ PMI® mondial, indice désaisonnalisé conçu pour mesurer la performance globale de l'industrie manufacturière, s'est redressé depuis novembre 2012 après six mois consécutifs de contraction. L'indicateur de janvier confirme l'orientation, amorcée en décembre, vers une hausse d'activité. Il atteint son plus haut niveau depuis mars 2012, les entrepreneurs exprimant le ressenti d'une première amélioration significative après presque un an d'incertitudes ou de pessimisme. Ce regain d'optimisme est surtout l'apanage des États-Unis et des économies émergentes (BRICS).

FRANCE

L'indice PMI pour la France continue en janvier d'indiquer une forte détérioration du secteur manufacturier. Dans ce contexte, c'est le seul pays dont les perspectives en janvier sont plus pessimistes que celles de décembre. Depuis près d'un an et demi, pour l'ensemble des indicateurs (climat, production, nouvelles commandes, emploi), la situation se dégrade.

ALLEMAGNE

En Allemagne, l'indice PMI a progressé au mois de janvier, mais il reste dans la zone indiquant une contraction de l'activité. Le climat des affaires est morose depuis onze mois. Les perspectives de nouvelles commandes et de production manufacturière se redressent et repassent dans la zone d'expansion. La situation de l'emploi demeure préoccupante. L'affaiblissement de la demande externe est le principal frein au développement d'une industrie fortement exportatrice.

ÉTATS-UNIS

Le regain de confiance dans l'activité manufacturière aux États-Unis se confirme en janvier par rapport au mois précédent. Les indices de production, de nouvelles commandes et d'emploi ont progressé en début d'année. En matière d'emploi, l'optimisme américain fait toujours exception parmi les grands pays occidentaux, mû par l'accélération de la demande des ménages et le regain de l'investissement productif.

JAPON

En janvier, l'appréciation sur la production manufacturière nipponne est pessimiste pour le huitième mois consécutif. Toutefois, bien qu'elles demeurent en zone de contraction, les perspectives en termes de nouvelles commandes et de production se redressent en janvier. Mais elles restent moroses concernant l'emploi. La dégradation de la confiance pèse sur la demande intérieure dans un contexte géopolitique tendu.

CHINE

Après douze mois plutôt pessimistes, l'opinion des entrepreneurs chinois de l'industrie manufacturière entame son troisième mois d'optimisme en janvier, selon l'indice composite des acheteurs HSBC (PMI™) dont le redressement est plutôt vigoureux. L'appréciation sur l'activité redevient confiante au regard des perspectives de production, de l'essor des nouvelles commandes et de la situation de l'emploi. Les mesures de soutien en faveur de l'investissement et le renforcement de la demande intérieure favorisent ce regain.

CORÉE DU SUD

Après six mois de contraction, puis un léger regain d'optimisme en décembre, le climat des affaires redevient incertain en janvier dans l'industrie manufacturière. Cette évolution s'accompagne d'une amélioration significative des perspectives d'emploi et de nouvelles commandes à l'export, mais d'un fléchissement des perspectives de production et de nouvelles commandes globales, l'endettement chronique élevé des ménages sud-coréens fragilisant la consommation intérieure.

Climat des affaires dans le secteur manufacturier

Indice PMI, soldes d'opinion, CVS

Pays	Référence	Nov. 2012	Déc. 2012	Janv. 2013	Hausses / baisses
Inde	50	53,7	54,7	53,2	en hausse depuis avr. 2009
États-Unis	50	52,8	54,0	56,1	en hausse depuis oct. 2009
Turquie	50	51,6	53,1	54,0	5e mois en hausse
Brésil	50	52,2	51,1	53,2	4e mois en hausse
Chine	50	50,5	51,5	52,3	3e mois en hausse
Monde	50	49,6	50,2	51,5	2e mois en hausse
Royaume-Uni	50	49,2	51,4	50,8	2e mois en hausse
Russie	50	52,2	50,0	52,0	en hausse
Corée du Sud	50	48,2	50,1	49,9	en baisse
Japon	50	46,5	45,0	47,7	8e mois en baisse
Allemagne	50	46,8	46,0	48,8	11e mois en baisse
France	50	44,5	44,6	42,9	18e mois en baisse
Zone euro	50	46,2	46,1	47,5	18e mois en baisse
Italie	50	45,1	46,7	47,8	18e mois en baisse
Espagne	50	45,3	44,6	46,1	21e mois en baisse

Une valeur inférieure à 50 % indique une contraction de l'activité d'un secteur, alors qu'une valeur supérieure à 50 % indique une expansion de celui-ci.

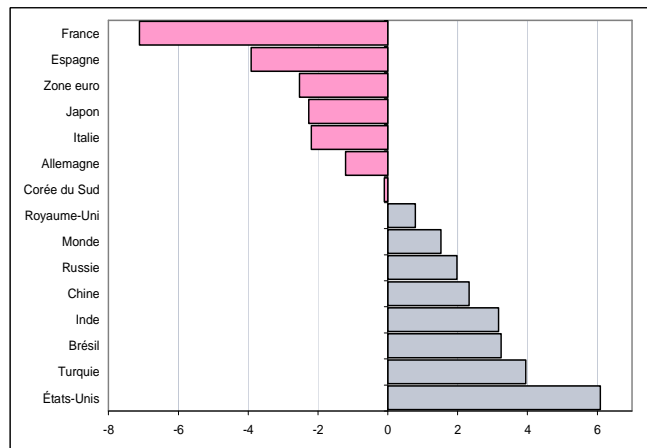
Sources : Markit Indices Limited, HSBC.

L'indice des directeurs d'achat est un indicateur composite de l'activité manufacturière d'un pays. Il est parfois désigné sous le sigle PMI ou avec l'expression « indice PMI » pour l'anglais Purchasing Managers Index. Exprimé en pourcentage, il prend en compte les prises de commandes, la production, l'emploi, les livraisons et les stocks du secteur manufacturier. Il s'agit d'un indicateur reflétant la confiance des directeurs d'achat.

CADRAGE INTERNATIONAL

Climat des affaires dans le secteur manufacturier - janvier 2013

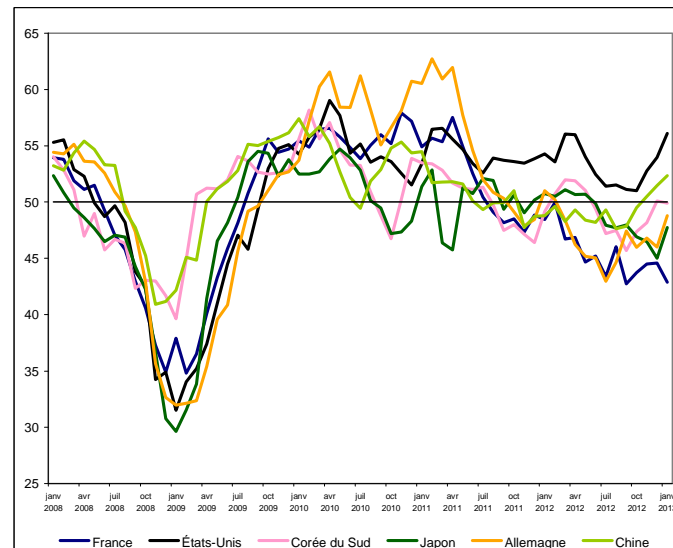
Indice PMI, soldes d'opinion, CVS



Au-dessus de 0 : situation en amélioration / croissance.
en dessous de 0 : situation en détérioration / décroissance.
Sources : Markit Indices Limited, HSBC.

Évolution du climat des affaires dans le secteur manufacturier

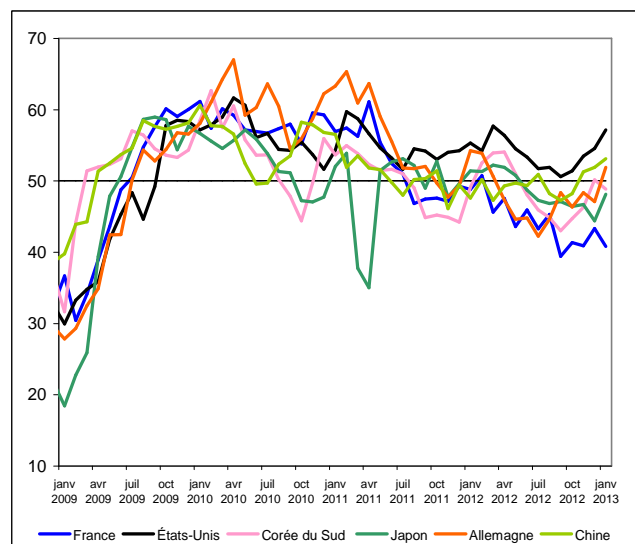
Indice PMI, soldes d'opinion, CVS



Sources : Markit Indices Limited, HSBC.

Production dans le secteur manufacturier

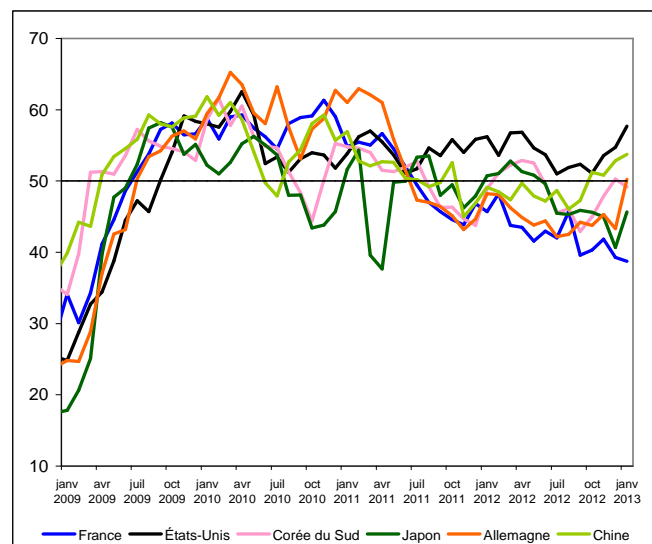
Indice PMI, soldes d'opinion, CVS



Sources : Markit Indices Limited, HSBC.

Nouvelles commandes dans le secteur manufacturier

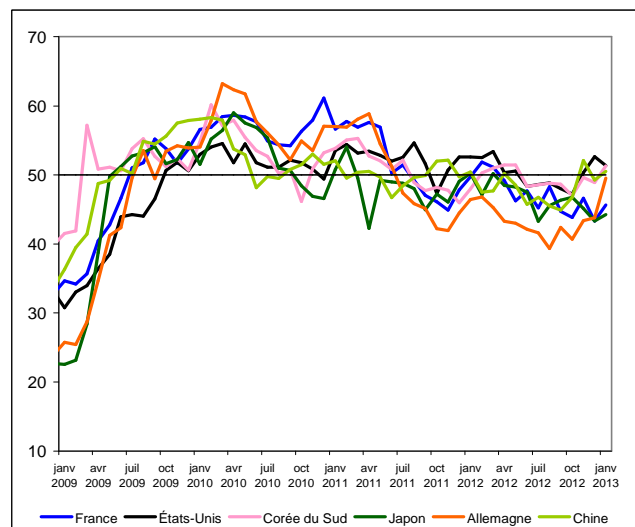
Indice PMI, soldes d'opinion, CVS



Sources : Markit Indices Limited, HSBC.

Nouvelles commandes à l'export dans le secteur manufacturier

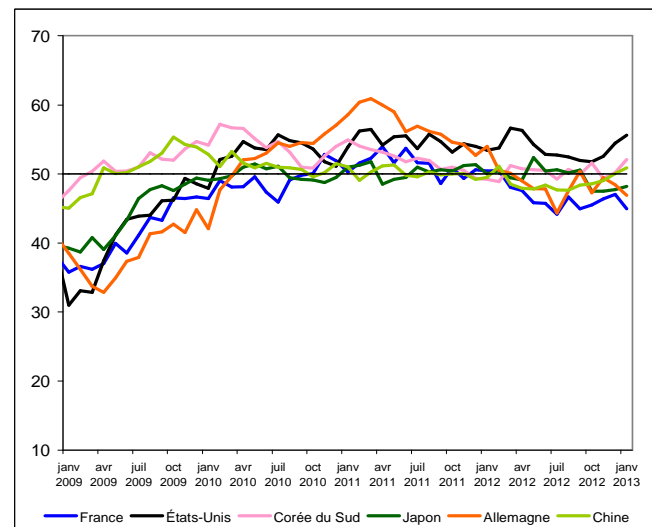
Indice PMI, soldes d'opinion, CVS



Sources : Markit Indices Limited, HSBC.

Emploi dans le secteur manufacturier

Indice PMI, soldes d'opinion, CVS



Sources : Markit Indices Limited, HSBC.