



# ANALYSES

Les Français et la montagne en hiver

Directeur de la publication : Pascal Faure  
Rédaction en chef : François Magnien  
Maquette : Hélène Allias-Denis, Brigitte Baroin  
Édition : Martine Automme, Nicole Merle-Lamoot

ISBN : 978-2-11-151558-1  
Dépôt légal : 2018  
DGE- 67, rue Barbès, 94200 Ivry-sur-Seine

**LES FRANÇAIS  
ET LA MONTAGNE EN HIVER**

## Une étude ponctuelle pour mieux cerner un segment touristique important

La Direction générale des entreprises (DGE) et la Banque de France suivent la demande touristique des Français grâce à un dispositif d'enquêtes mensuelles, dénommé « Suivi de la Demande Touristique des Français » (SDT), réalisées auprès d'un panel de 22 000 individus de 15 ans ou plus.

Ce dispositif permet d'établir les statistiques de référence du tourisme des résidents : taux de départ en France ou à l'étranger, nombre de nuitées touristiques, mode d'hébergement, dépenses associées, utilisées pour établir le compte satellite du tourisme et la ligne « voyages » de la balance des paiements. En outre, afin d'étudier des problématiques spécifiques, le dispositif permet de réaliser des enquêtes ponctuelles sur des sous-échantillons du panel.

Le segment du tourisme à la montagne en hiver est très important en France et très spécifique. Afin de mesurer les attentes des résidents, aussi bien ceux qui vont régulièrement à la montagne l'hiver que ceux qui n'y vont pas mais aimeraient y aller, une enquête ponctuelle a été menée, fin 2017, auprès de 2 875 individus. Les résultats de cette enquête, présentés dans ce document, ont vocation à compléter la connaissance du tourisme en France et à alimenter les réflexions sur l'offre et son évolution dans les prochaines années.

Cette enquête a été réalisée par la société Kantar TNS, en charge du dispositif Suivi de la Demande Touristique. L'étude a été réalisée par Tatiana Carlson, Nathalie Daillez-Roy et Prisca Roy (Kantar TNS).

## SOMMAIRE

---

1 - Synthèse.....	6
2 - Éléments de méthode.....	8
3 - Profil des partants à la montagne.....	11
4 - Les activités à la montagne.....	14
5 - Critères de choix pour l'hébergement et la destination.....	22
6 - Les non-partants à la montagne.....	25

# 1 - Synthèse

# Synthèse

La montagne en hiver attire de nombreux Français : chaque année, un résident sur dix (9 %) réalise plusieurs voyages à la montagne l'hiver, près de deux sur dix (18 %) y séjournent chaque année et un sur quatre (25 %) occasionnellement. Un résident sur deux (48 %) ne part jamais à la montagne l'hiver. Parmi les résidents qui ne sont pas partis à la montagne au cours des trois derniers hivers (2014-2015, 2015-2016 et 2016-2017), plus de la moitié (52 %) sont intéressés par la destination. Le principal frein au départ, notamment pour les jeunes, est le coût d'un tel séjour.

La montagne en hiver séduit plutôt les 35-49 ans, les catégories socioprofessionnelles les plus aisées et les familles avec enfants. Les sports d'hiver sont pratiqués par la plupart des partants (85 %), avec des différences sensibles suivant l'âge (97 % pour les 15-24 ans). La randonnée est également une activité clef des séjours hivernaux à la montagne, notamment chez les personnes de 50 ans ou plus : trois quarts d'entre elles la pratiquent.

De nombreuses activités, peu pratiquées, sont pourtant assez recherchées. Ainsi, près de deux partants sur trois (64 %) sont attirés par la pratique du traîneau à chien, la proportion atteignant 77 % entre 15 et 34 ans. Les activités de bien-être (thermalisme ou balnéothérapie) sont recherchées par un partant sur deux (48 %), particulièrement par les femmes (57 %).

Les deux critères principaux pour le choix de l'hébergement sont le prix et la proximité des pistes ou des activités. La facilité d'accès est aussi un critère important pour le choix de la station, mais le charme de la station compte autant. La qualité des infrastructures, le prix du forfait, l'enneigement ou encore le fait d'être habitué à une station sont également des critères importants, plus que la découverte d'un nouvel environnement.

## **2 - Éléments de méthode**



# Éléments de méthode



## Échantillon

- **L'échantillon enquêté est un sous-échantillon du panel Méta scope de Kantar TNS, interrogé chaque mois dans le cadre de l'enquête de Suivi de la Demande Touristique (SDT). Il comprend 2 875 individus :**

- 1 626 sont issus d'un échantillon représentatif de l'ensemble de la population,
- 1 249 sont issus d'un échantillon de personnes dont on sait grâce au dispositif SDT qu'elles sont parties à la montagne l'hiver 2016-2017.

Cette combinaison de deux échantillons permet à la fois d'étudier l'importance des voyages à la montagne l'hiver pour l'ensemble de la population et de disposer d'assez de réponses de personnes effectivement parties, utiles pour analyser leurs attentes.



## ■ Redressement :

Les résultats de l'enquête ont été redressés afin que, après pondération, la structure des répondants soit celle de la population résidant en France pour les critères suivants :

- Âge de l'individu
- Sexe de l'individu
- Catégorie socioprofessionnelle de l'individu et du chef de ménage
- Nombre de personnes au foyer
- Taille d'agglomération (5 catégories)
- Région (9 catégories)



## Mode de recueil

- Recueil **online**
- Durée moyenne du questionnaire : **5 minutes**



## Période d'enquête

- L'enquête a été administrée du **26 octobre au 6 novembre 2017**

# Éléments de méthode

## Définition d'un partant à la montagne

Dans cette étude, les partants à la montagne sont les individus ayant effectué au moins un **déplacement** :

- **pour motif personnel** ;
- que ce soit **les voyages incluant au moins une nuit** à la montagne, **ou les excursions à la journée** ;
- sur la période allant de décembre à avril, au cours des trois dernières années.



**1 232** panélistes sur 2 875 sont ainsi partis à la montagne



## Lecture des résultats

Les résultats sont présentés sous forme de graphiques. Le nombre de personnes (panelistes) sur lequel repose l'analyse est chaque fois précisé. Il s'agit de la **base des répondants**.

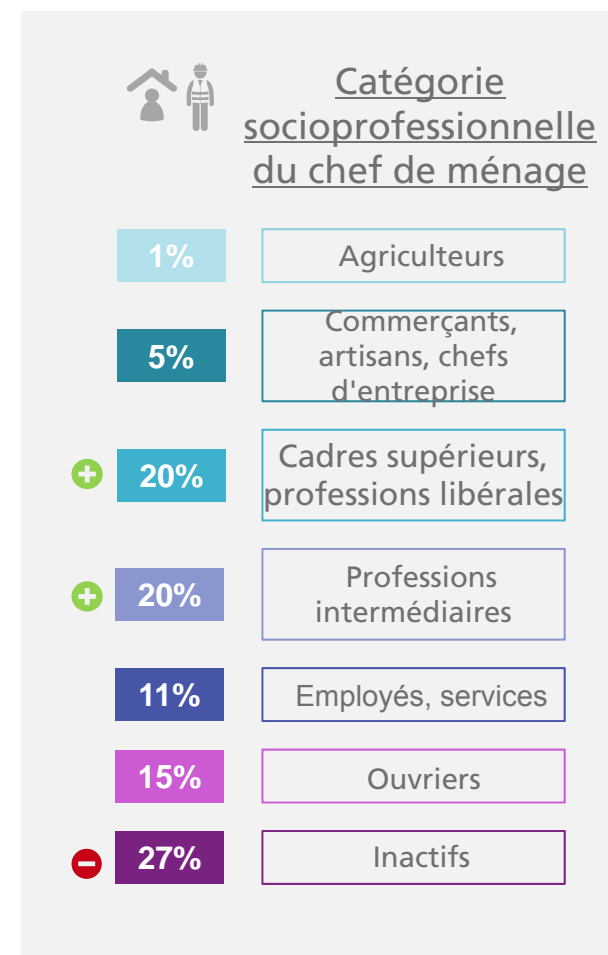
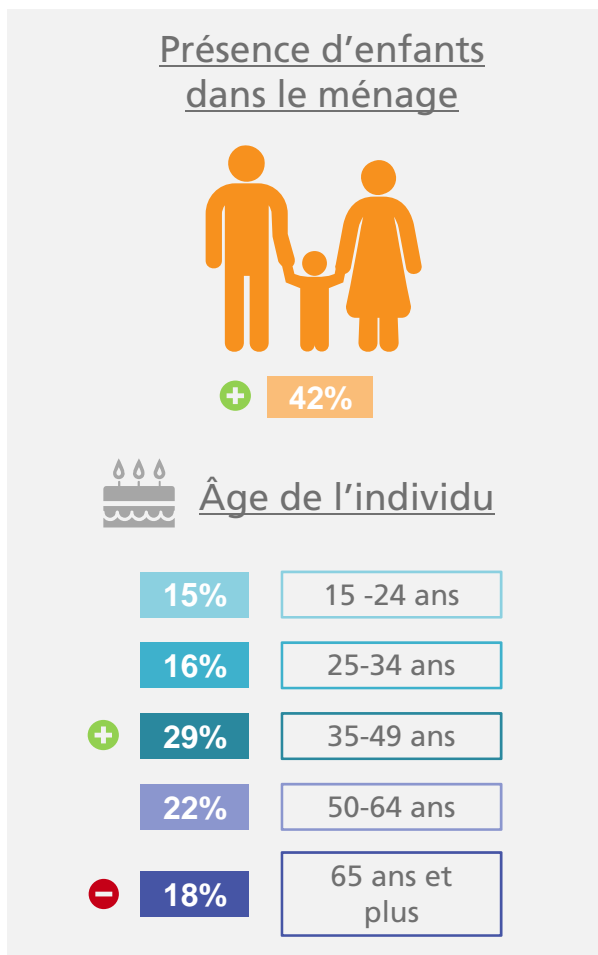
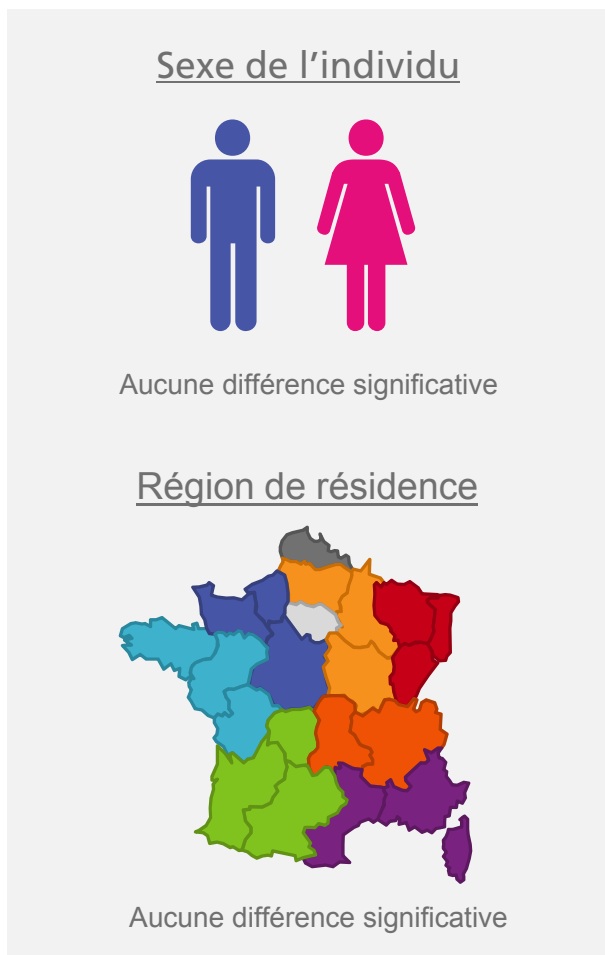
Par ailleurs, pour faciliter la compréhension des résultats, **la formulation exacte des questions** est mentionnée juste en dessous.

\*Données brutes

# **3 - Profil des partants à la montagne**

# Les 35-49 ans, les catégories socioprofessionnelles les plus aisées, et les familles avec enfants se déplacent plus à la montagne que la moyenne

## Profil sociodémographique de ceux qui se déplacent à la montagne



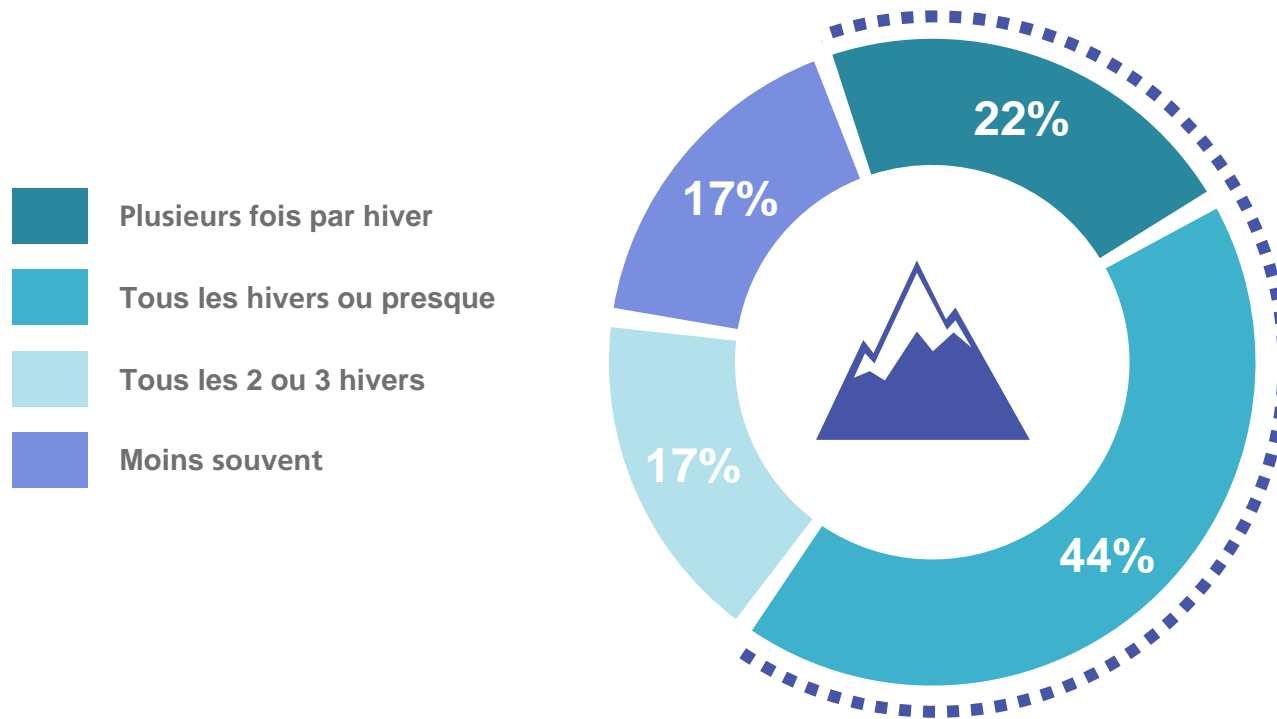
Lecture : parmi les partants à la montagne, 42 % des ménages comportent des enfants, ce qui est significativement supérieur à la moyenne de la population des résidents.

Base : sont allés à la montagne au moins une fois au cours des trois derniers hivers (1 232 panélistes).

+ - Significativement supérieur/inférieur à la population

# Plus de la moitié des partants se rendent tous les hivers à la montagne

## Fréquence de déplacements à la montagne



**66%**

se déplacent au moins une fois par hiver à la montagne

Base : sont allés à la montagne au moins une fois au cours des trois dernières périodes hivernales (1 232 panélistes).

Question : à quelle fréquence vous rendez-vous à la montagne pendant la période hivernale allant de décembre à avril ?

# **4 - Les activités à la montagne**

# Les sports d'hiver sont logiquement plébiscités, les autres activités sont davantage recherchées que pratiquées



Au moins une activité de **sport d'hiver**

**84%**



- 97 % 15-24 ans
- 90 % 35-49 ans
- 90 % CSP+

**83%**



- 96 % 25-34 ans
- 90 % 35-49 ans
- 93 % CSP+



Au moins une **autre activité sportive**

**73%**



- 85 % Sud-Est\*
- 81 % 65 ans et plus
- 83 % Inactifs

**72%**



- 85 % 25-34 ans
- 80 % 35-49 ans
- 82 % CSP-



Au moins une activité de **détente**

**40%**



- 53 % 15-24 ans

**62%**



- 78 % Nord



Au moins une activité de **bien-être**

**32%**



- 45 % Sud-Ouest\*
- 43 % 25-34 ans

**58%**



- 64 % Femmes
- 74 % Nord\*
- 68 % 35-49 ans

**Lecture :** 97 % des 15-24 ans partis à la montagne l'hiver ont pratiqué une activité de sport d'hiver. Cette proportion est supérieure à la proportion de la population totale des partants à la montagne l'hiver.

\* Les zones géographiques Sud-Est, Sud-Ouest ou Nord se réfèrent au découpage de la carte p. 12.

**Base :** sont allés à la montagne au moins une fois au cours des trois dernières périodes hivernales (1 232 panélistes).

**Question :** au cours des trois dernières périodes hivernales (décembre à avril), quelles activités de sport d'hiver/autres activités sportives/activités de détente ou de bien-être avez-vous pratiquées à la montagne ?

Significativement supérieur au total

# L'activité la plus pratiquée est la randonnée à pied, qui séduit notamment les 50 ans et plus

Top 3 des activités pratiquées (tous types d'activité confondus)

- Activités de sport d'hiver
- Autres activités sportives
- Activités de bien-être, détente

**64%**  
Randonnée à pied

- + 76 % Sud-Est
- 75 % 50 ans et plus
- 74 % Inactifs

**47%**  
Luge

- + 63 % 25-49 ans
- 57 % Professions intermédiaires
- 58 % Ouvriers

**59%**

Ski (de fond, de descente, *snowboard*)

- + 75 % 15-24 ans
- 78 % Cadres



Base : sont allés à la montagne au moins une fois au cours des trois dernières périodes hivernales (1 232 panélistes).

Question : au cours des trois dernières périodes hivernales (décembre à avril), quelles activités de sport d'hiver/autres activités sportives/activités de détente ou de bien-être avez-vous pratiquées à la montagne ?

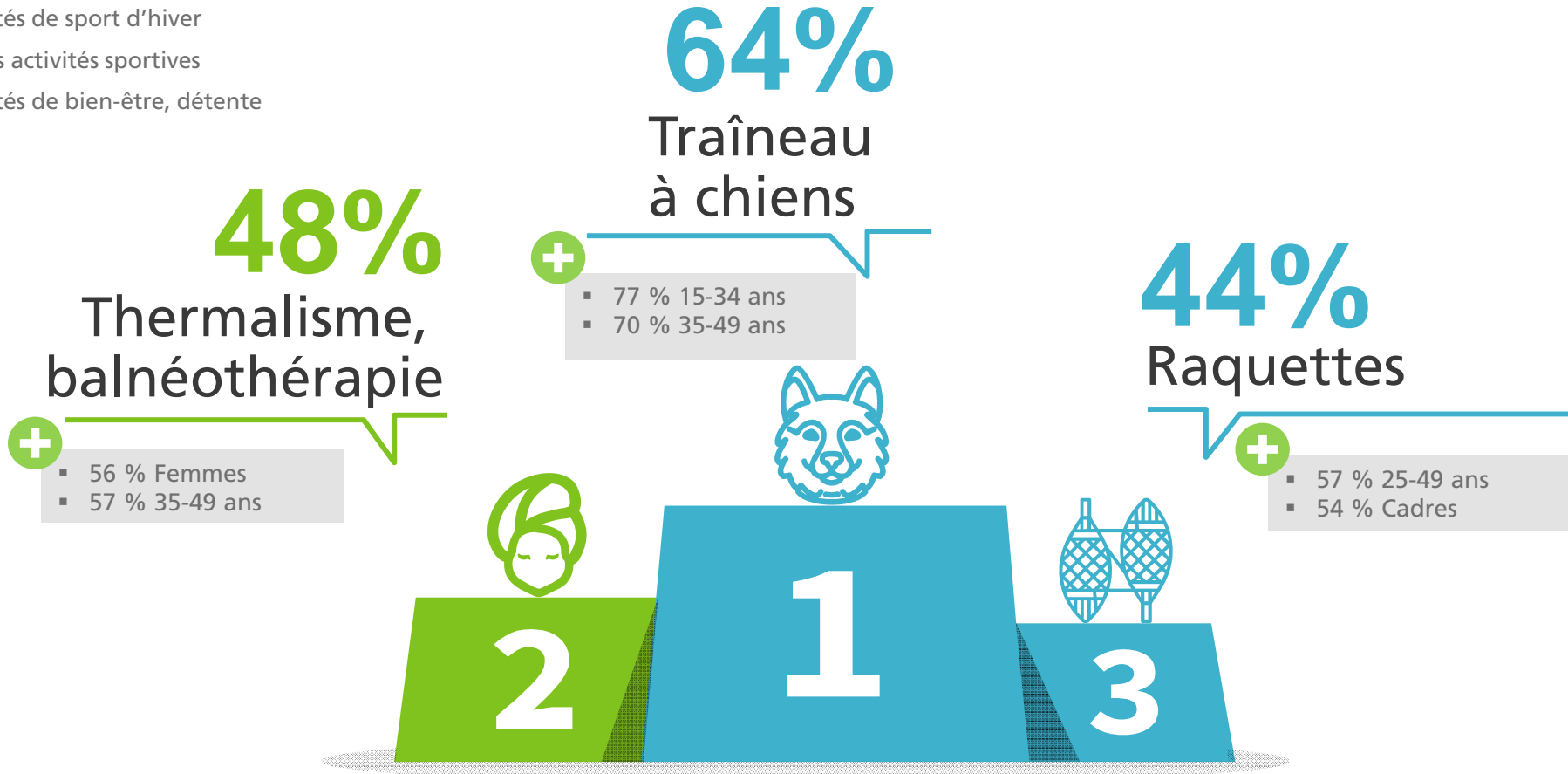
+ Significativement supérieur au total



# Un grand potentiel pour les chiens de traîneaux, activité qui se positionne comme la plus recherchée à la montagne, notamment par les jeunes

## Top 3 des activités recherchées (tous types d'activité confondus)

- Activités de sport d'hiver
- Autres activités sportives
- Activités de bien-être, détente



Base : sont allés à la montagne au moins une fois au cours des trois dernières périodes hivernales (1 232 panélistes).

Question : au cours des trois dernières périodes hivernales (décembre à avril), quelles activités de sport d'hiver/autres activités sportives/activités de détente ou de bien-être avez-vous pratiquées à la montagne ?

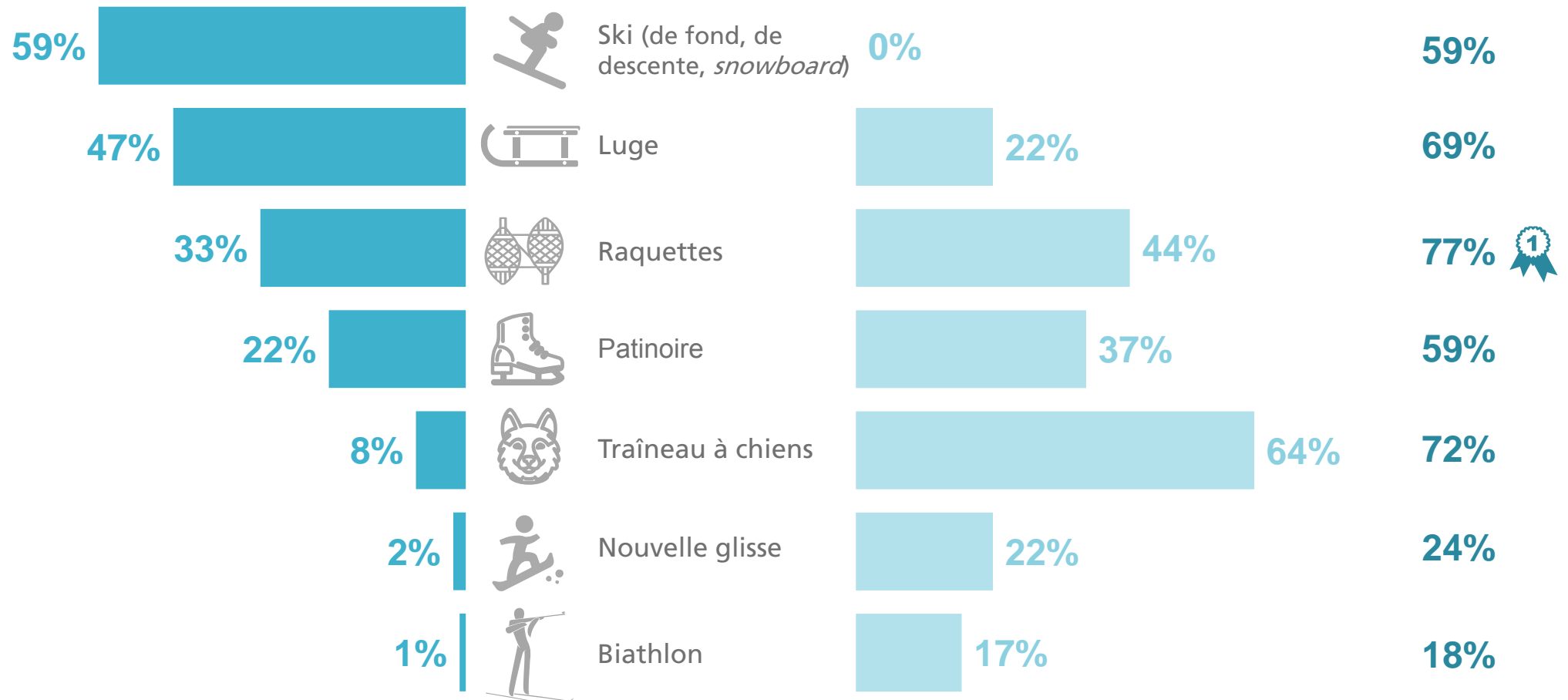
**+** Significativement supérieur au total

# Le ski est la première activité de sport d'hiver pratiquée, les raquettes et le traîneau à chiens sont deux activités recherchées

## Activités de sport d'hiver pratiquées

## Activités de sport d'hiver recherchées

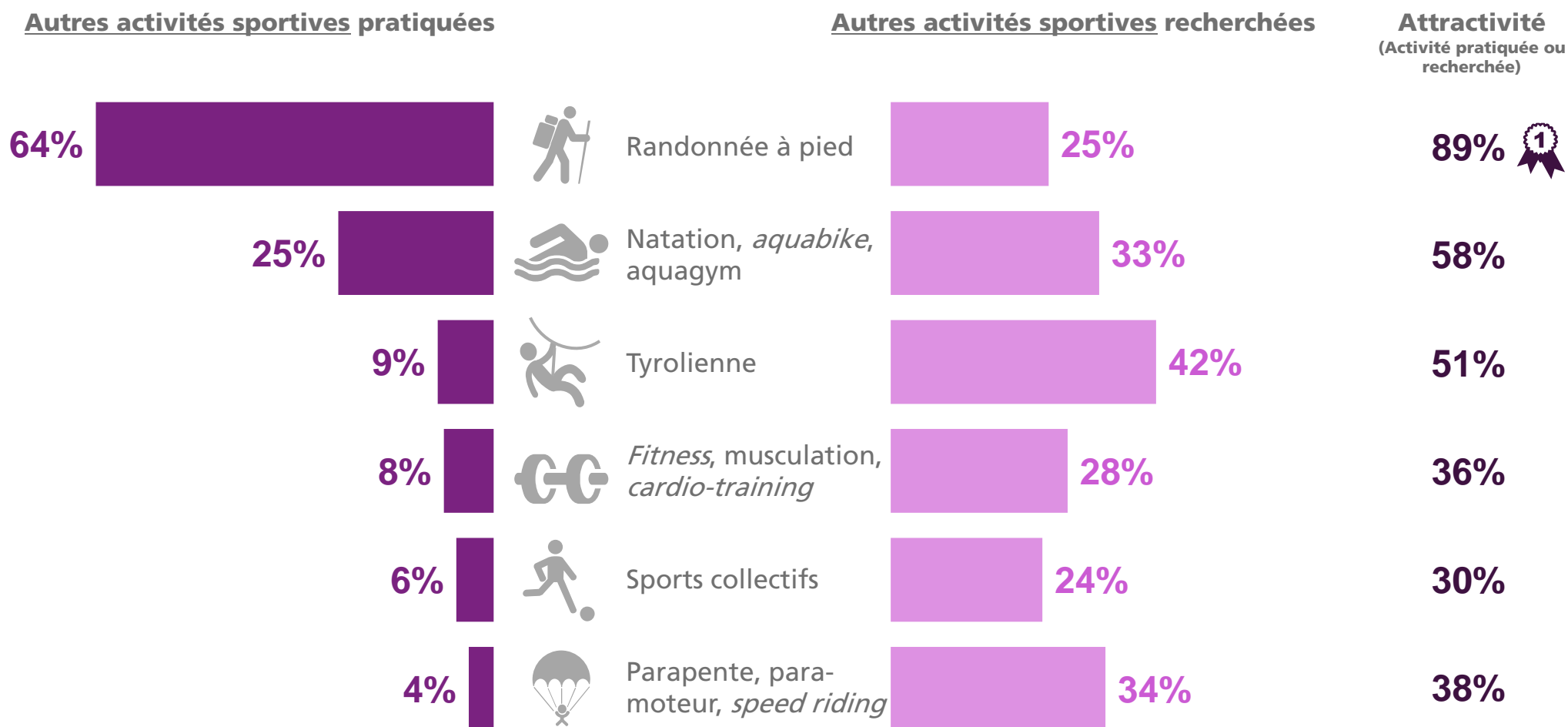
## Attractivité (Activité pratiquée ou recherchée)



Base : sont allés à la montagne au moins une fois au cours des trois dernières périodes hivernales (1 232 panélistes).

Question : au cours des trois dernières périodes hivernales (décembre à avril), quelles activités de sport avez-vous pratiquées à la montagne ?

# En dehors de la randonnée, les autres activités sportives sont pratiquées de manière plus confidentielles

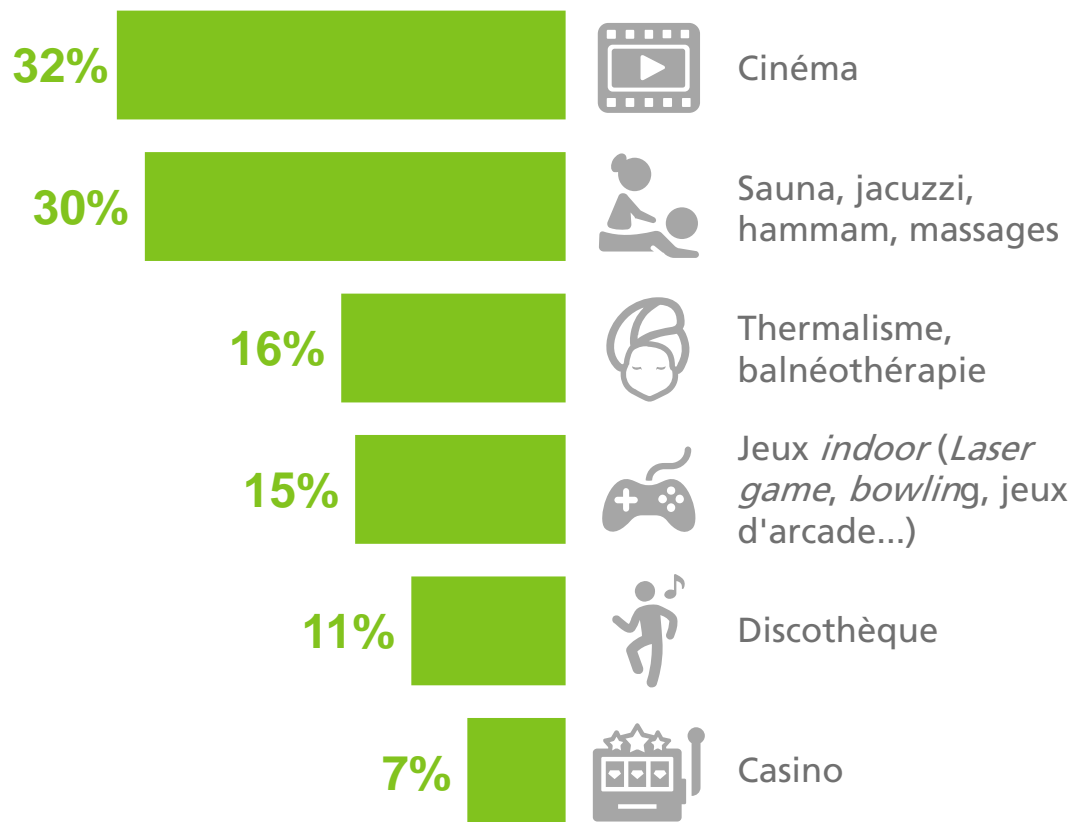


Base : sont allés à la montagne au moins une fois au cours des trois dernières périodes hivernales (1 232 panélistes).

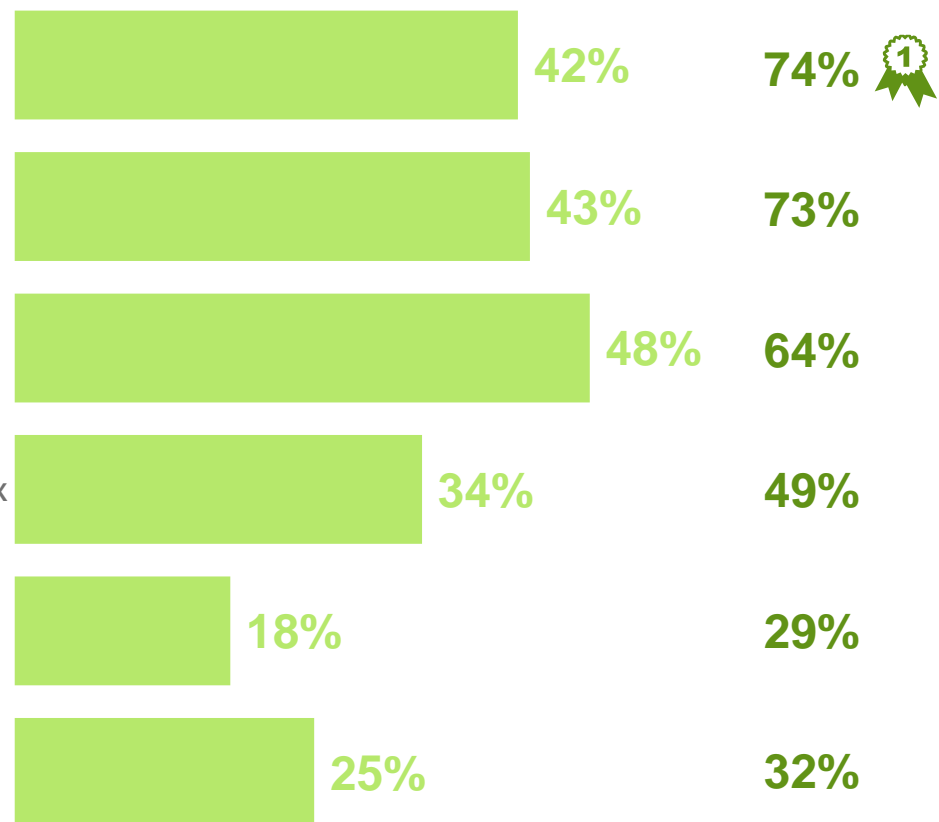
Question : au cours des trois dernières périodes hivernales (décembre à avril), quelles autres activités sportives avez-vous pratiquées à la montagne ?

# Un vrai potentiel pour les activités de bien-être qui sont peu pratiquées mais recherchées

## Activités de détente/bien-être pratiquées



## Activités de détente/bien-être recherchées



## Attractivité (Activité pratiquée ou recherchée)

74%

73%

64%

49%

29%

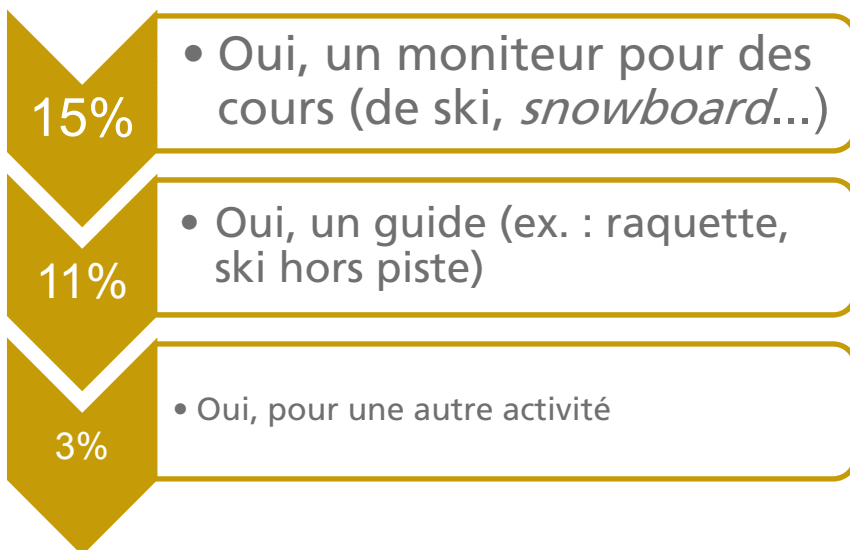
32%

Base : sont allés à la montagne au moins une fois au cours des trois dernières périodes hivernales (1 232 panélistes)

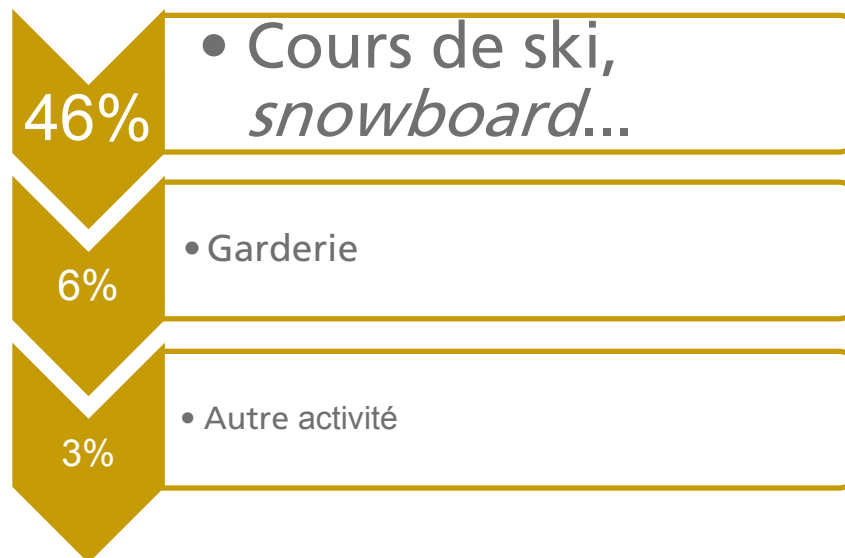
Question : au cours des trois dernières périodes hivernales (décembre à avril), quelles activités de détente ou de bien-être avez-vous pratiquées à la montagne ?

# Le recours à des professionnels pour les adultes est peu répandu, il est beaucoup plus développé pour les enfants

## Recours à des professionnels pour les adultes



## Recours à des professionnels pour les enfants



Base : sont allés à la montagne au moins une fois au cours des trois dernières périodes hivernales (1 232 panélistes).

Question: lors de vos voyages ou excursions à la montagne en période hivernale, avez-vous eu recours à des professionnels pour vous accompagner dans vos activités ?

Base : sont allés à la montagne au moins une fois au cours des trois dernières périodes hivernales et ont des enfants de moins de 15 ans (593 panélistes).

Question : avez-vous fait appel aux prestations suivantes pour les activités de vos enfants de moins de 15 ans ?

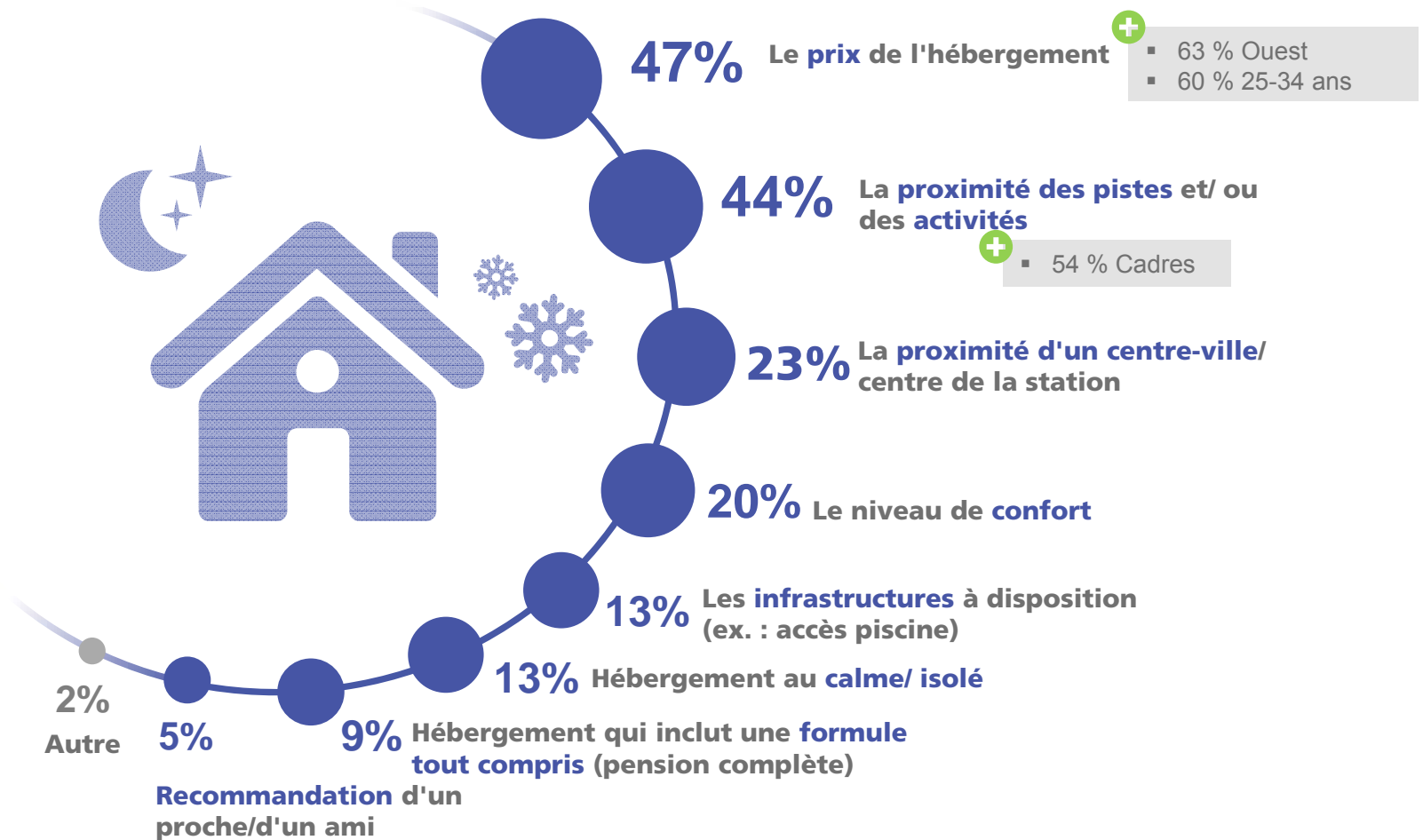
# **5 - Critères de choix pour l'hébergement et la destination**

# La proximité des pistes et/ou des activités est un critère aussi important que le prix pour choisir l'hébergement

## Critères de choix pour l'hébergement



**31%**  
non concernés  
(hébergement gratuit ou excursions à la journée)



Base : sont allés à la montagne au moins une fois au cours des trois dernières périodes hivernales (1 232 panélistes).

Question : quels sont vos principaux critères de choix **pour l'hébergement** lorsque vous voyagez à la montagne en période hivernale (décembre à avril) ?

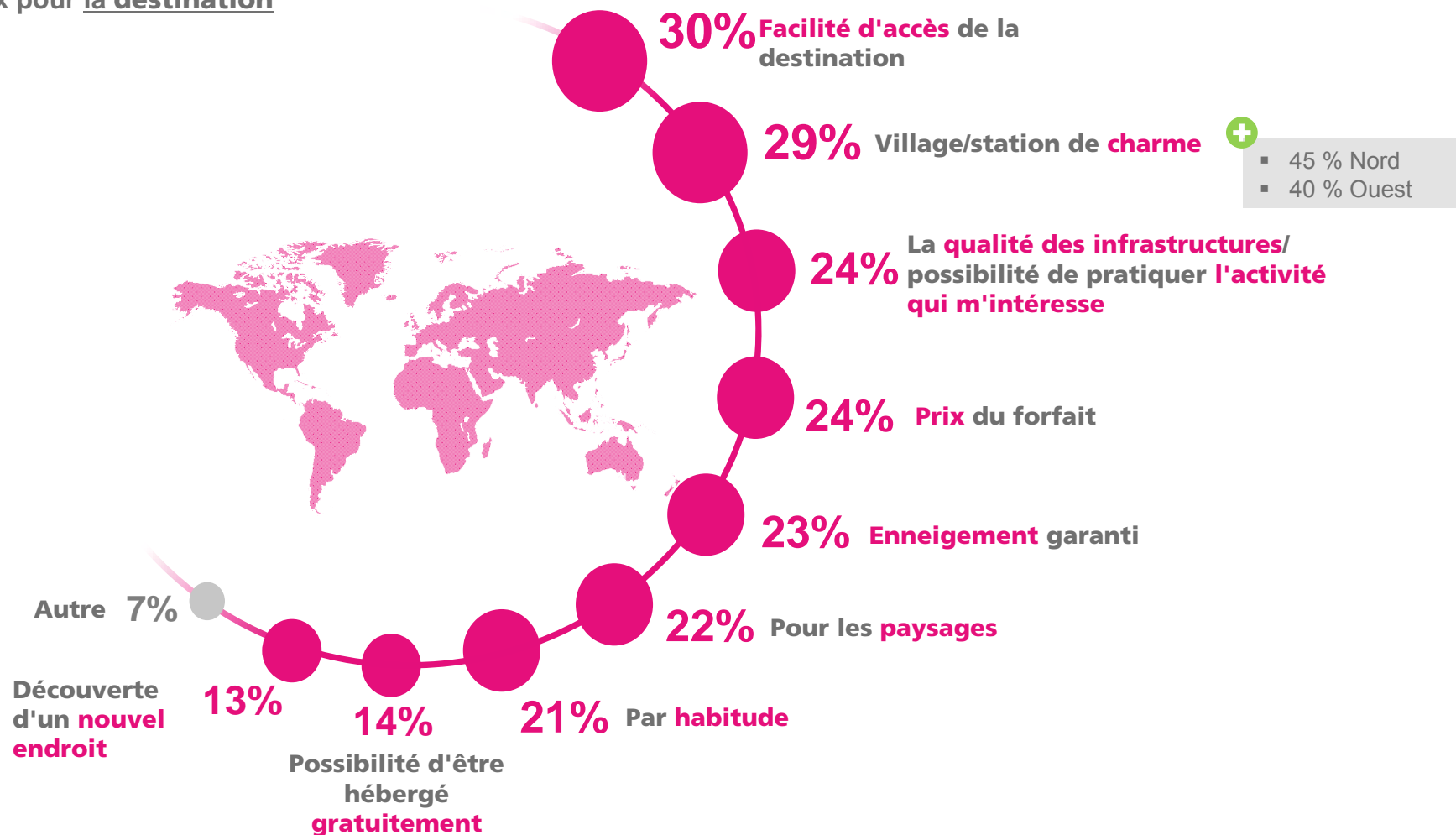
+ Significativement supérieur au total

# Des critères de choix assez partagés pour la destination : la facilité d'accès et le charme du village/de la station arrivent toutefois en tête

Critères de choix pour la destination



**11%**  
n'ont pas le choix de la destination



Base : sont allés à la montagne au moins une fois au cours des trois dernières périodes hivernales (1 232 panélistes).

Question : quels sont vos principaux critères pour choisir  votre destination  à la montagne lorsque vous vous y rendez en période hivernale (décembre à avril) ?

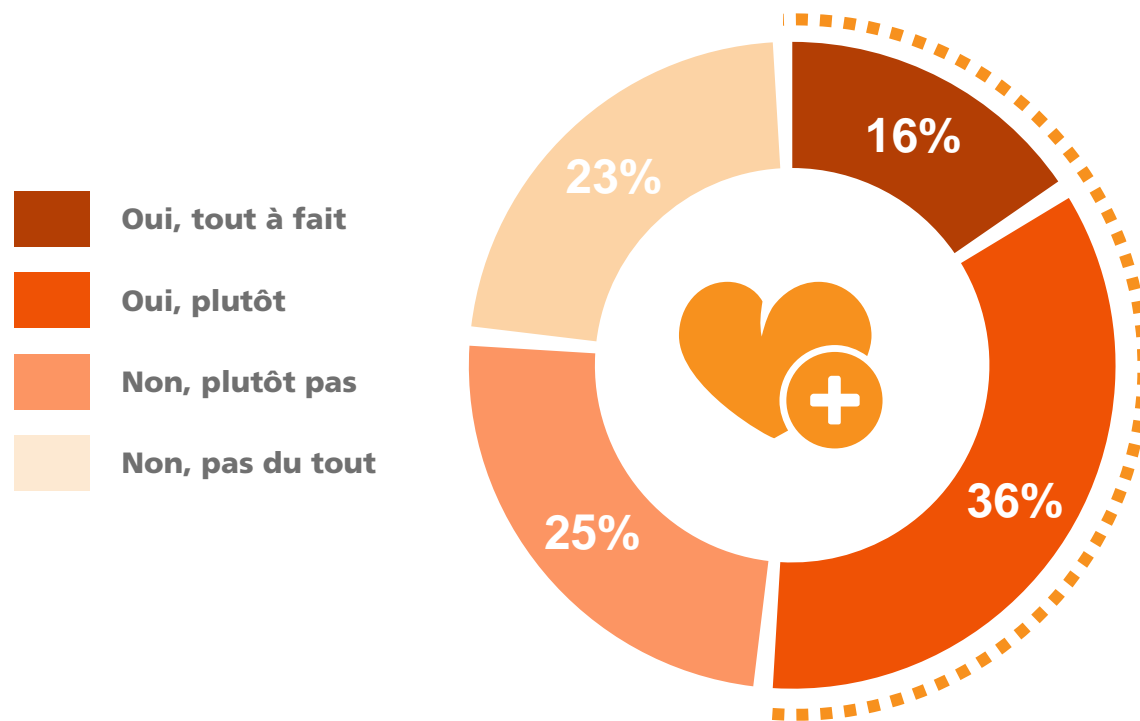
**+** Significativement supérieur au total



# **6 - Les non-partants à la montagne**

# Forte attractivité pour cette destination parmi ceux qui se rendent rarement ou jamais en hiver à la montagne...

## Les non-partants à la montagne



**52%**

**sont intéressés par cette destination**



- 57 % 15-34 ans
- 63 % Commerçants, artisans, chefs d'entreprise
- 61 % Ouvriers

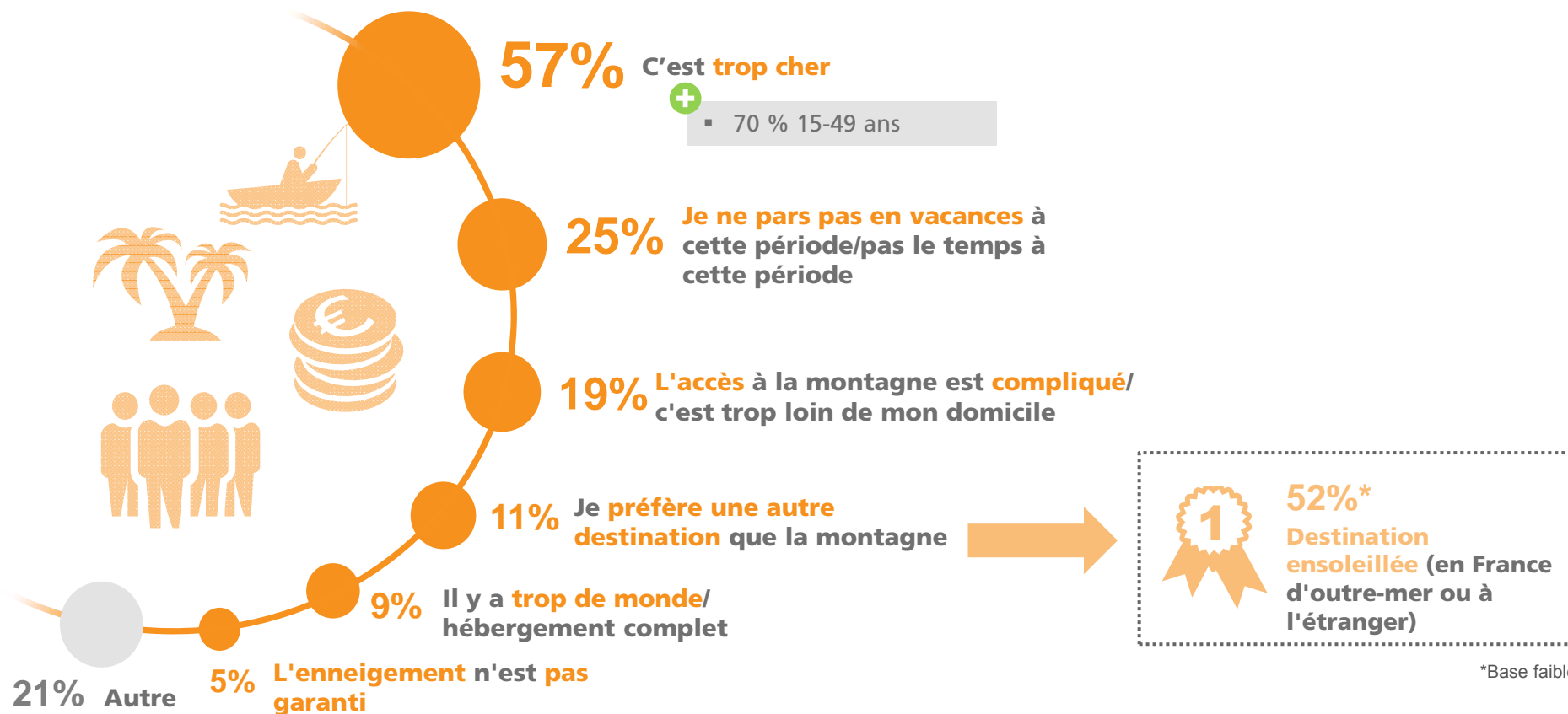
Base : ne sont pas allés à la montagne au cours des trois dernières périodes hivernales ou n'y sont jamais allés (1 643 panélistes).

Question : diriez-vous que la destination montagne en période hivernale (décembre à avril) est une destination qui vous plaît/pourrait vous plaire pour un voyage ou une excursion à la journée ?

Significativement supérieur au total

# ... mais le principal frein reste le coût, notamment pour les jeunes

## Raisons de non-déplacement à la montagne



Base : ne sont pas allés à la montagne mais sont intéressés par cette destination (835 panélistes).

Question : pour quelles raisons n'êtes-vous jamais allé à la montagne/pas allé à la montagne lors des trois dernières périodes hivernales (décembre à avril) ?

Base : préfèrent une autre destination que la montagne (105 panélistes).

Question : et plus précisément, vers quel(s) type(s) de destination(s) préférez-vous aller en période hivernale (décembre à avril) ?

+ Significativement supérieur au total

**Crédits photographiques**

Couverture (de gauche à droite) : © Doug Berry – GettyImages ; © Buzzanimation – GettyImages ; © Phovoir.fr ; © Todd Keith – GettyImages ; © Phovoir.fr .

